



Evropská unie
Evropský sociální fond
Operační program Zaměstnanost

STRATEGICKÝ PLÁN ROZVOJE MĚSTSKÉ ČÁSTI PRAHA 17

E. NÁVRHOVÁ ČÁST



Zpracovatel: SPF Group, s.r.o.
Bozděchova 99/6
400 01 Ústí nad Labem



Kolektiv zpracovatelů:
Mgr. Josef Miškovský, Ph.D. – vedoucí kolektivu
Mgr. Josef Mareš

Datum: červenec – listopad 2017

Obsah.....	2
Seznam tabulek, grafů a obrázků	3
Seznam zkratk.....	4
1 Metodika a struktura návrhové části	5
2 Vize rozvoje Městské části Praha 17	8
3 Návrh cílů a opatření	10
3.1 Cíl U: Územní rozvoj, ekonomika a podnikání.....	10
3.2 Cíl D: Životní prostředí, doprava, technická infrastruktura.....	15
3.3 Cíl V: Vzdělávání, výchova, kultura, volný čas	21
3.4 Cíl S: Sociální a zdravotní oblast, bydlení, bezpečnost.....	26
4 Přehled rozvojových záměrů	32
4.1 Seznam (zásobník) významných projektových záměrů.....	33
4.2 Akční plán (2017–21).....	35

SEZNAM TABULEK, GRAFŮ A OBRÁZKŮ

Obrázek 1: Role problémové analýzy při zpracování návrhové části strategického plánu	6
Obrázek 2: Struktura návrhové části strategie	7
Obrázek 3: Strom problémů pro tematickou oblast „Územní rozvoj, ekonomika a podnikání“	11
Obrázek 4: Strom cílů pro tematickou oblast „Územní rozvoj, ekonomika a podnikání“	12
Obrázek 5: Strom problémů pro tematickou oblast „Životní prostředí, doprava, technická infrastruktura“	16
Obrázek 6: Strom cílů pro tematickou oblast „Životní prostředí, doprava, technická infrastruktura“ ..	17
Obrázek 7: Strom problémů pro tematickou oblast „Vzdělávání, výchova, kultura, volný čas“	22
Obrázek 8: Strom cílů pro tematickou oblast „Vzdělávání, výchova, kultura, volný čas“	23
Obrázek 9: Strom problémů pro tematickou oblast „Sociální a zdravotní oblast, bydlení, bezpečnost“	27
Obrázek 10: Strom cílů pro tematickou oblast „Sociální a zdravotní oblast, bydlení, bezpečnost“	28

SEZNAM ZKRATEK

CSZS	Centrum sociálně zdravotních služeb
EPS	elektrická požární signalizace
ESIF	Evropské strukturální a investiční fondy
EVVO	environmentální vzdělávání, výchova a osvěta
IAD	individuální automobilová doprava
IT	informační technologie
KŘ	krizové řízení
MAP	místní akční plán
MC	mateřské centrum
MČ	městská část
MHD	městská hromadná doprava
MHMP	Magistrát hlavního města Prahy
MŠ	mateřská škola
PID	Pražská integrovaná doprava
ROPID	Regionální organizátor Pražské integrované dopravy
TSK	technická správa komunikací
ÚMČ	úřad městské části
ZŠ	základní škola

1 METODIKA A STRUKTURA NÁVRHOVÉ ČÁSTI

Návrh strategie vychází ze zpracovaných analytických výstupů. Ty byly zpracovány na základě dostupných statistických i textových zdrojů ČSÚ, podkladů města (podrobněji viz samotný dokument) a dále na základě provedených šetření mezi obyvateli a místními aktéry. Návrhová část je uspořádána od relativně obecně definované vize až po konkrétní dílčí problémy/aktivity. Výstupy návrhové části tedy zahrnují postupně realizované kroky:

- návrh rozvojové vize,
- identifikaci problémových oblastí („strom problémů“),
- formulace cílů („strom cílů“),
- popis jednotlivých cílů, včetně návrhu aktivit a opatření a ukazatelů k ověření plnění cílů.

Strategická vize popisuje stav městské části, jehož by mělo být v budoucnosti dosaženo (zvolen rok 2027) a v tomto smyslu představuje zastřešující rámec celé návrhové části. Vize je sice obecnou formulací žádoucího budoucího stavu, ale neměla by být chápána jako nepotřebná formalita. Smyslem diskuse a správné formulace vize je uvědomit si, k čemu by měl rozvoj MČ směřovat, a tedy i které aktivity mají být v jejím dalším rozvoji realizovány v první řadě. Dobře formulovaná vize nemá být navržena formálně (měla by být „šita na míru“ příslušné municipalitě) a má být přiměřeně ambiciózní (tedy ani „vzdušné zámky“, ani „údržba“). Nad formulací vize proběhla důkladná diskuse mezi členy týmu zpracovatele a zejména pak mezi nimi a zástupci MČ a dalších subjektů zastoupených v řídicí skupině. Při této diskusi bylo dosaženo shody nad zvolenou vizí a tedy i nad dalším směřováním rozvoje města.

Na vizi následně navazují další výstupy návrhové části. Vlastní návrh strategie je prvotně členěn do 4 tematických oblastí. Zvolenými tematickými oblastmi Strategického plánu rozvoje MČ Praha 17 jsou:

- Vzdělávání, výchova, kultura, volný čas
- Sociální a zdravotní oblast, bydlení, bezpečnost
- Územní rozvoj, ekonomika a podnikání
- Životní prostředí, doprava, technická infrastruktura

Tyto tematické oblasti reagují na závěry analýzy a na zvolenou vizi a představují témata, v nichž se koncentrují problémy. Problém je možné v této souvislosti definovat jako rozpor mezi současným stavem popsaným analýzou a žádoucím stavem formulovaným ve vizi, jak ukazuje následující schéma.

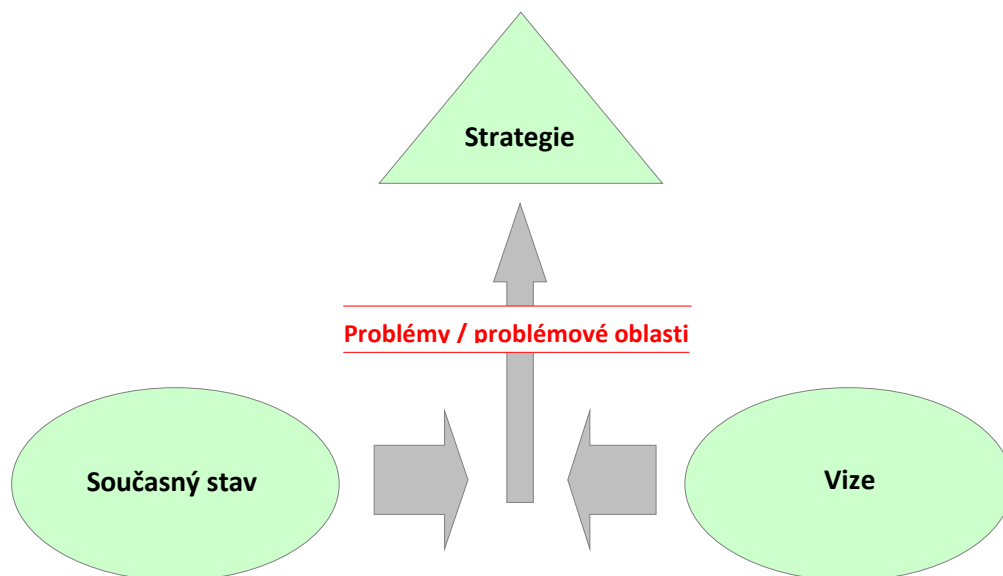
Pro každou tematickou oblast byla ustavena pracovní skupina složená ze zájemců z řad občanů městské části. Pro každou tematickou oblast byl na základě analytických výstupů (zejména analýzy SWOT) rozpracován tzv. strom problémů, který graficky znázorňuje ve vertikálním směru hierarchii příčin a důsledků příslušného hlavního problémů a ve směru horizontálním pak kauzální vazby mezi jednotlivými problémy. Některé příčiny nebo důsledky jednotlivých hlavních problémů se mohou

částečně překrývat – šlo o to, aby byla každá tematická oblast popsána komplexně. Strom problémů obsahuje:

- uprostřed „kmen“, tj. název hlavního problému,
- dole „kořeny“, tj. vzájemně provázané příčiny hlavního problému (v další fázi tvorby strategického plánu na ně reagují dílčí strategie rozdělené do opatření),
- nahoře „větve“, tj. vzájemně provázané důsledky hlavního problému (v další fázi tvorby strategického plánu jim odpovídají dopady jednotlivých strategií/opatření).

Šipky ve stromech problémů naznačují kauzální či hierarchické vazby mezi jednotlivými příčinami a důsledky, barvy naznačují věcnou příbuznost příčin a důsledků; šedou barvou jsou označeny faktory, které samy o sobě nejsou (řešitelným) problémem, ale spíše (danou) výchozí charakteristikou daného území.

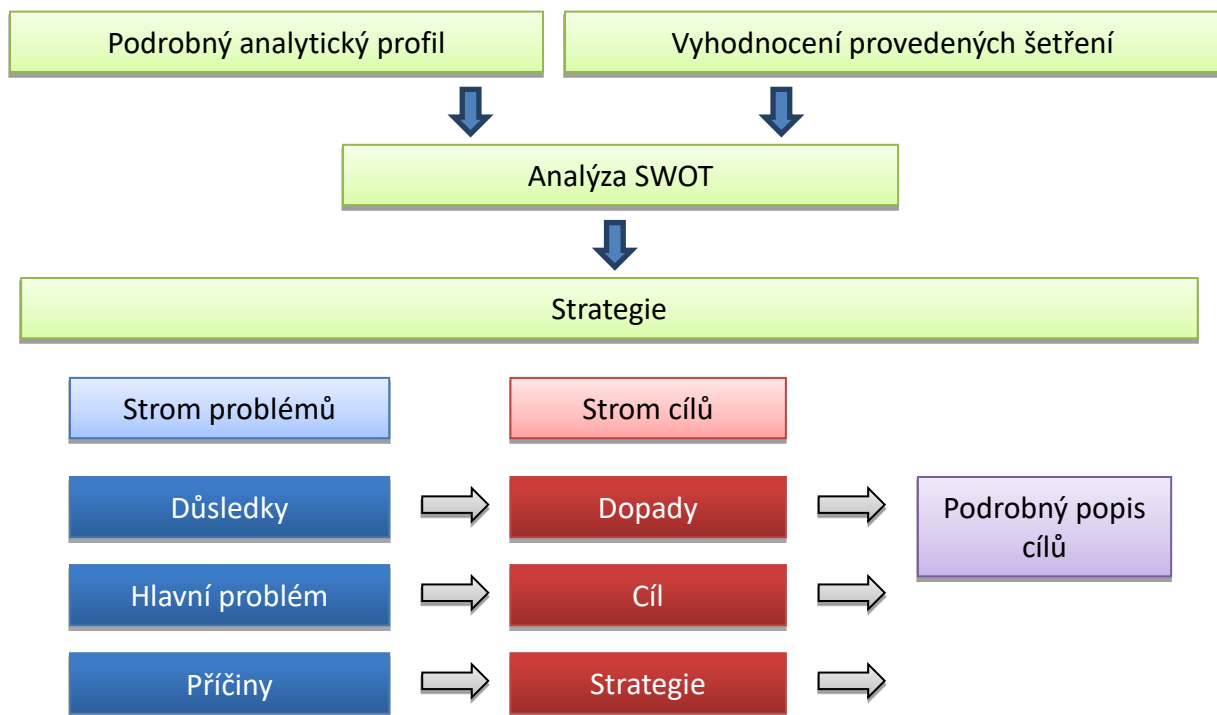
Obrázek 1: Role problémové analýzy při zpracování návrhové části strategického plánu



V další fázi byly stromy problémů transformovány do stromů cílů, v nichž příčinám („kořenům“) odpovídají opatření a důsledkům („větším“) odpovídají dopady. Šipky opět naznačují vazby mezi jednotlivými opatřeními, resp. dopady.

Přesnější představu o členění návrhové části dává následující schéma.

Obrázek 2: Struktura návrhové části strategie



Každý cíl je pak podrobně specifikován v podobě strukturovaného popisu. Ten obsahuje vedle popisu výchozího stavu zejména výčet typových opatření naplňujících příslušný cíl, přehled měřitelných dopadů a výsledků a dále také informaci o předpokladech a rizicích pro splnění daného cíle a seznam subjektů, jejichž součinnost je potřebná pro splnění cíle.

2 VIZE ROZVOJE MĚSTSKÉ ČÁSTI PRAHA 17

Rozvojová vize MČ Praha 17 je obecným vyjádřením žádoucího budoucího stavu městské části. Představuje tedy úvodní vstup, zadání pro tvorbu návrhové části strategického plánu. Rozvojová vize pro MČ Praha 17 je uvedena mottem:

Praha 17 – citlivé spojení města s venkovem

Vize tedy stojí na klíčové silné stránce městské části spočívající v integraci pozitivních prvků městského prostředí (dopravní dostupnost, blízkost pracovních příležitostí, dobrá občanská vybavenost atd.) a pozitivních prvků prostředí venkovského (relativně zdravé přírodní prostředí, blízkost zeleně, stabilní sociální prostředí), z nichž do budoucna vyplývá řada příležitostí. Některé tyto klady však mohou být časem ohroženy, což spolu se stávajícími slabými stránkami vytváří problémy a potřeby, které je pro naplnění vize třeba vyřešit. Identifikace a návrh řešení těchto problémů a potřeb je obsahem dalších kapitol návrhové části strategického plánu.

Výše uvedené motto si zasluhuje podrobnější specifikaci, která je předmětem následujících odstavců.

Vizí MČ v oblasti vzdělávání je především stabilizace stávající infrastruktury mateřského a základního vzdělávání a důraz na zkvalitňování vzdělávacího procesu prostřednictvím „měkkých“ projektů. Dlouhodobou snahou bude zlepšení nabídky pro obyvatele Prahy 17 v oblasti středoškolského vzdělávání. V oblasti infrastruktury představují hlavní výzvu zařízení pro volný čas a neformální vzdělávání, zejména směrem k dospívajícím, rodinám a seniorům.

V oblasti sociálních služeb bude MČ Praha 17 usilovat o posílení vybavenosti a infrastruktury pro péči o rychle rostoucí počet seniorů. Doplněny budou služby, které v městské části a její okolí nyní chybějí nebo mají nedostatečný rozsah (paliativní a hospicová péče, služby sociální prevence pro mládež, ordinace praktických lékařů pro dospělé, sociální bydlení atd.). S ohledem na to je důležitou výzvou vytvoření adekvátních podmínek pro pracovníky v oblasti sociálních služeb a personální stabilizace tohoto sektoru. Městská část bude usilovat o zvýšení atraktivity městské části pro mladé obyvatele. Dlouhodobou systematickou činností bude v městské části podporován komunitní život a spolupráce mezi obyvateli, spolky a dalšími institucemi.

Městská část Praha 17 se stane oblastí s rozvinutými, vzájemně provázanými šetrnými formami městské dopravy. Území městské části bude mít síť páteřních komunikací pro bezpečnou cyklistickou a pěší dopravu navazující na dopravní síť okolních částí Prahy a blízkých obcí. Individuální automobilová doprava bude důsledněji provázána s dopravou hromadnou (s využitím stávající tramvajové trati, linek metra A a B a železnice č. 122) a cyklistickou. Bude eliminována zátěž území automobilovou dopravou a dopravou v klidu ze strany obyvatel dojíždějících do Prahy z jejího okolí. Významné dopravní stavby, které mohou mít výrazně negativní vliv na životní prostředí Prahy 17, budou buď zamítnuty, nebo vybudovány v nejšetrnější možné variantě. V Praze 17 bude modernizována technická infrastruktura,

zejména pak její dálkové vedení (vybudování kolektorů) a zastarávající veřejné osvětlení. Stávající zeleň (jak drobná zeleň mezi domy, tak i rozsáhlejší plochy typu lesopark) bude kultivována a zlepší se její využití pro každodenní rekreaci a sportovní aktivity obyvatel. V území budou rozvíjeny vodní prvky lokálně zlepšující stav ovzduší a/nebo zadržující vodu v krajině.

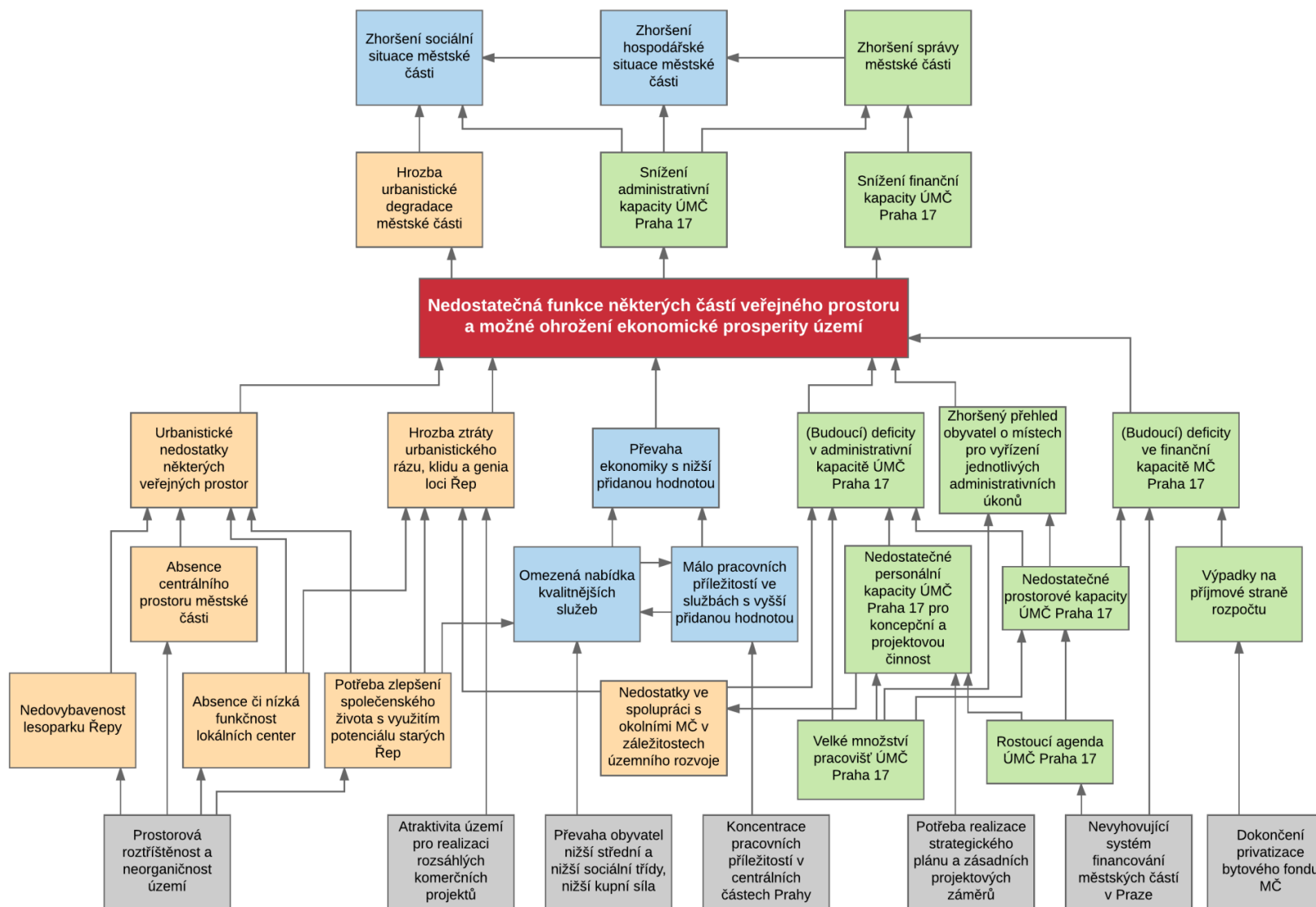
Územní rozvoj Prahy 17 bude usměrňován tak, aby postupně vznikala a funkčně sílila lokální centra soustřeďující služby, místa setkávání obyvatel atd. Staré Řepy a stávající kulturní zařízení budou rozvíjet svou pozici center společenského života. V Praze 17 nebudou realizovány žádné rozsáhlejší projekty rezidenčního či komerčního developmentu. V rámci možností daných charakterem převážně rezidenční části Prahy bude v Praze 17 podporována lokalizace služeb se střední a vyšší přidanou hodnotou jak ve smyslu zlepšení občanské vybavenosti území, tak ve smyslu vzniku nových pracovních příležitostí. Městská část Praha 17 bude mít dlouhodobě stabilizované, vyrovnané hospodaření. Výpadek příjmů z privatizace bytového fondu bude kompenzován sadou opatření, které umožní tento výpadek překonat (úspory, silnější dotační management apod.).

3 NÁVRH CÍLŮ A OPATŘENÍ

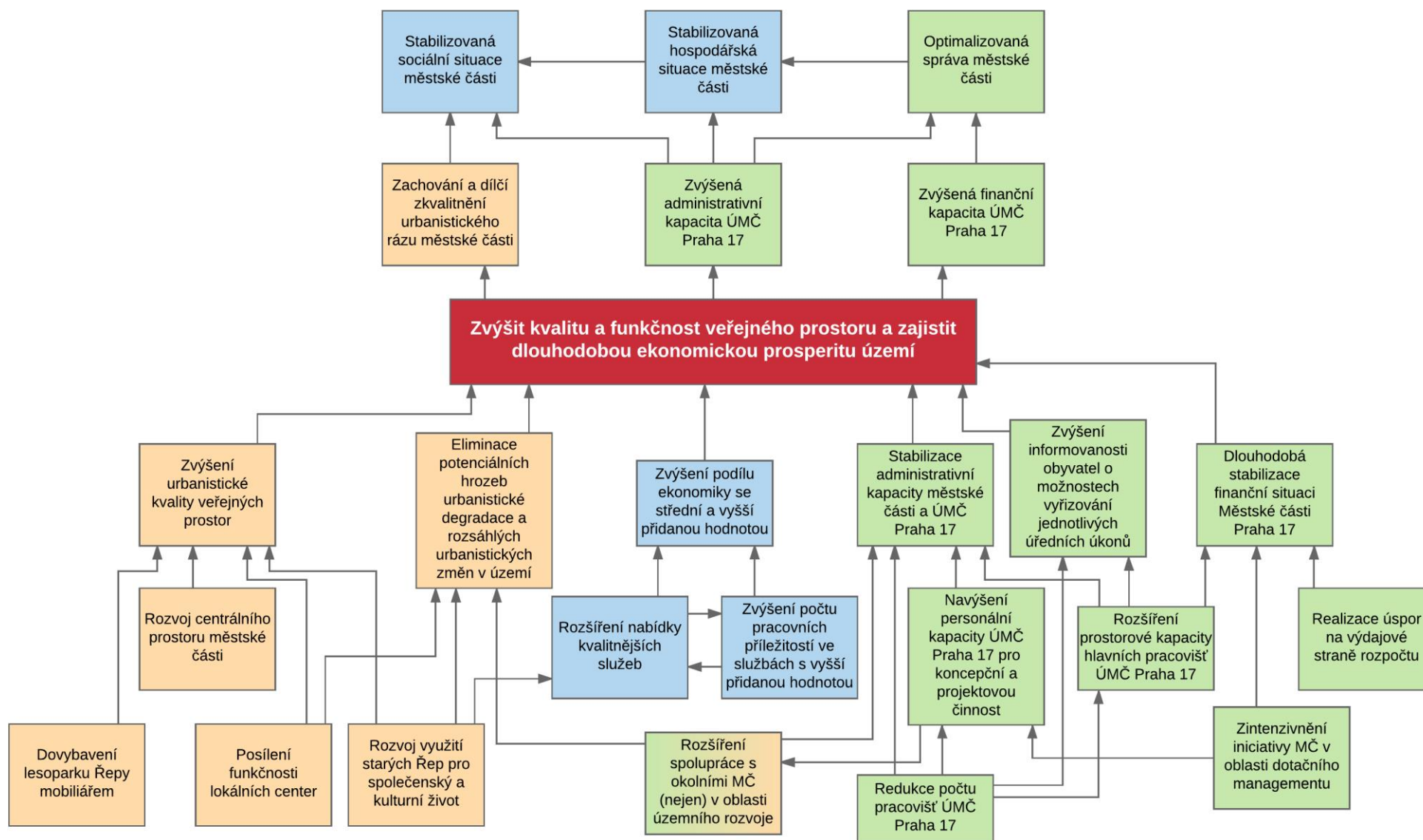
3.1 CÍL U: ÚZEMNÍ ROZVOJ, EKONOMIKA A PODNIKÁNÍ

Na následující straně je znázorněna finální verze stromu problémů a stromu cílů pro tematickou oblast „Územní rozvoj, ekonomika a podnikání“ po diskusi příslušné pracovní skupiny a popis tohoto cíle.

Obrázek 3: Strom problémů pro tematickou oblast „Územní rozvoj, ekonomika a podnikání“



Obrázek 4: Strom cílů pro tematickou oblast „Územní rozvoj, ekonomika a podnikání“



Popis cíle U: Zvýšit kvalitu a funkčnost veřejného prostoru a zajistit dlouhodobou ekonomickou prosperitu území

Dopady

- Zachování a dílčí zkvalitnění urbanistického rázu městské části
- Stabilizovaná sociální situace městské části
- Stabilizovaná hospodářská situace městské části
- Zvýšená administrativní kapacita ÚMČ Praha 17
- Zvýšená finanční kapacita ÚMČ Praha 17
- Optimalizovaná správa městské části

Dílčí cíle a výstupy

- U.1: Zvýšení urbanistické kvality veřejných prostor (rozvoj centrálního prostoru městské části, posílení funkčnosti lokálních center, dovybavení lesoparku Řepy mobiliářem, rozvoj využití starých Řep pro společenský a kulturní život)
- U.2: Stabilizace administrativní a finanční kapacity městské části a ÚMČ Praha 17 (redukce počtu pracovišť ÚMČ Praha 17, rozšíření prostorové kapacity hlavních pracovišť ÚMČ Praha 17, navýšení personální kapacity ÚMČ Praha 17 pro koncepční a projektovou činnost, zintenzivnění iniciativy MČ v oblasti dotačního managementu, realizace úspor na výdajové straně rozpočtu, zvýšení informovanosti obyvatel o možnostech vyřizování jednotlivých úředních úkonů)
- U.3: Zvýšení podílu ekonomiky se střední a vyšší přidanou hodnotou (rozšíření nabídky kvalitnějších služeb, zvýšení počtu pracovních příležitostí ve službách s vyšší přidanou hodnotou)

Opatření a záměry

Typová opatření v rámci dílčího cíle U.1:

- Architektonická soutěž o návrh nebo jiná forma studie na úpravu centrálního prostranství (plocha před hlavní budovou ÚMČ Praha 17 mezi ulicemi Žalanského a Žufanova)
- Úprava centrálního prostranství (plocha před hlavní budovou ÚMČ Praha 17 mezi ulicemi Žalanského a Žufanova) dle vybrané architektonické studie
- Drobné úpravy prostoru starých Řep rozvíjející možnosti pořádání kulturních a společenských akcí ve veřejném prostoru a možnosti trávení volného času (mobiliář, pěší a cyklistické trasy, malé plochy pro setkávání lidí)
- Doplnění/úprava mobiliáře v lesoparku Řepy (pítka, WC apod.)
- Opatření zvyšující prostupnost území a odstraňující bariéry pro pěší pohyb (ploty, neupravené pěšiny, bariéry ve smyslu pohybu osob se sníženou schopností pohybu a orientace)
- Komunikace dle potřeb se sousedícími městskými částmi na téma územního rozvoje, příp. na další témata spolupráce

Typová opatření v rámci dílčího cíle U.2:

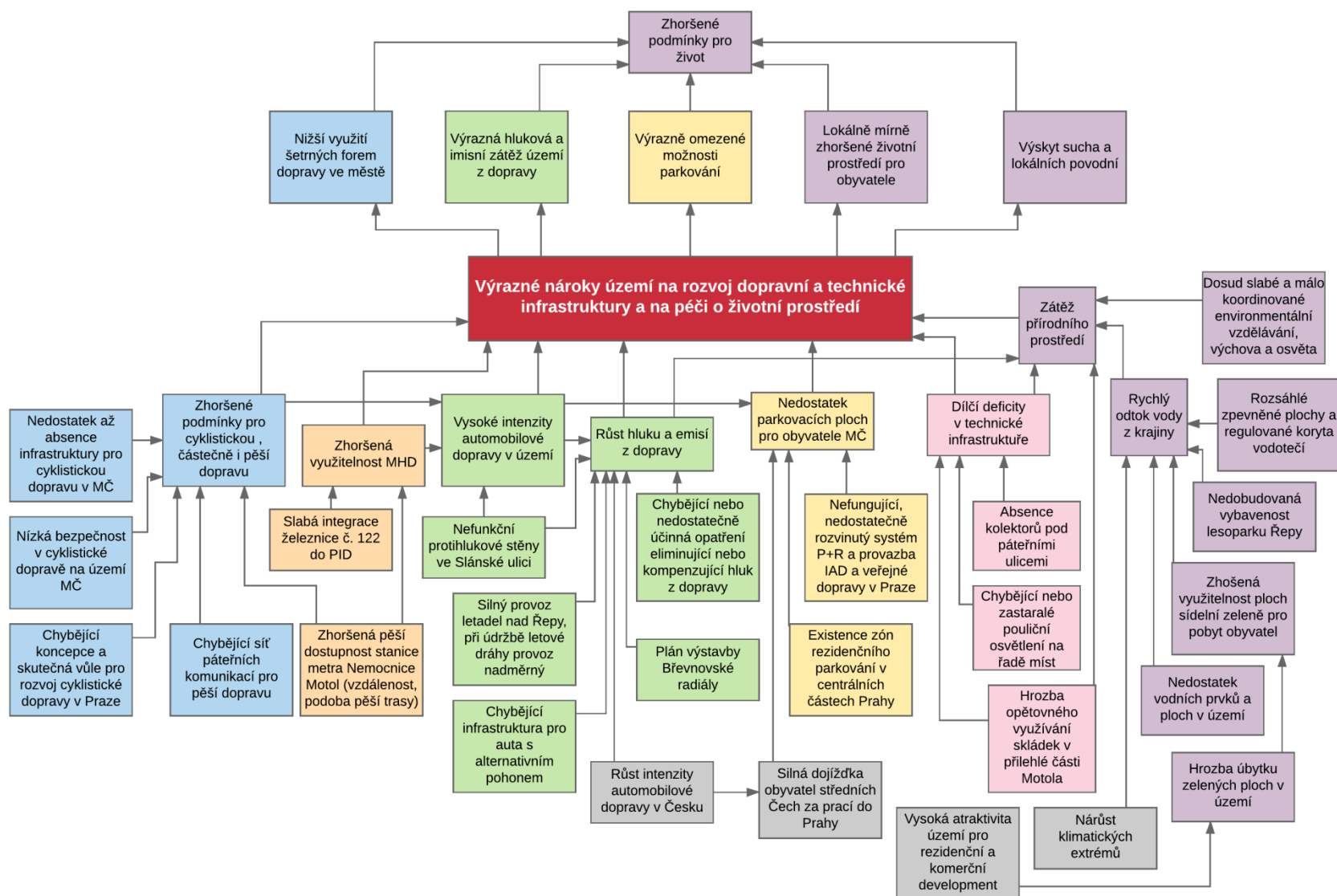
- Soustředění pracovišť ÚMČ Praha 17 do 1–2 míst (hlavní budova, pobočka v prostoru Bendovy/Makovského s využitím parteru tamějších bytových domů)
- Mapa zobrazující lokalizaci jednotlivých pracovišť ÚMČ včetně specifikace agendy a telefonů (pravidelné zveřejňování v Řepské 17, na webu již zveřejněno je)
- Navýšení personální kapacity ÚMČ Praha 17 v oblasti projektové činnosti ve vazbě na dotační management se záměrem vyšší konkurenceschopnosti na „trhu s dotacemi“
- Intenzivnější a systematičtější využití instituce poradního sboru MČ Praha 17, zvýšení akceschopnosti této platformy (vč. účasti členů poradního sboru a zúžení jejich počtu jen na aktivní účastníky)

<ul style="list-style-type: none"> • Vytvoření systematizovaného postupu pro projednání významných rozvojových záměrů s veřejností ve fázi jejich přípravy, vč. publicity těchto projednání
<p>Typová opatření v rámci dílčího cíle U.3:</p> <ul style="list-style-type: none"> • bez konkrétních typových opatření
<p>Typová opatření přesahující rámec Strategického plánu rozvoje MČ Praha 17:</p> <ul style="list-style-type: none"> • Tlak na zrušení čerpací stanice PHM v Šimonově ulici (u Slánské ulice) a jiné využití uvolněného prostranství (veřejná zeleň, startovací byty, sociální bydlení nebo objekt občanské vybavenosti) • Udržení kontaktního pracoviště Úřadu práce pro Prahu 17 • Úprava a modernizace veřejných prostranství s potenciálem rozvoje lokálního centra (např. tramvajové zastávky Sídliště Řepy a Slánská) s vazbou na veřejnou dopravu (terminál P+R u zastávky Sídliště Řepy apod.), obchod a služby (zastávka Slánská) • Podpora vzniku lokálních provozoven drobného obchodu a služeb
<p>Hodnoticí ukazatele a milníky</p>
<p>Kvantifikovatelné:</p> <ul style="list-style-type: none"> • Počet realizovaných opatření na odstranění bariér pro pohyb pěších ve veřejném prostoru • Počet prvků mobiliáře v lesoparku Řepy • Objem finančních prostředků směřujících do investiční/rozvojové oblasti • Objem získaných dotačních prostředků • Počet pracovišť ÚMČ Praha 17 <p>Nekvantifikovatelné:</p> <ul style="list-style-type: none"> • Zrealizovaná architektonická soutěž o návrh na úpravu centrálního prostranství • Funkčnost lokálních center na území Prahy 17 • Zvýšená míra komunikace mezi Prahou 17 a sousedními městskými částmi • Zavedený postup projednání významných rozvojových záměrů s veřejností
<p>Předpoklady a rizika</p>
<ul style="list-style-type: none"> • Spolupráce Hl. m. Prahy a jím zřízených nebo spravovaných subjektů (TSK, ROPID apod.) • Vlastnické vztahy na pozemcích, kde se předpokládá stavební činnost nebo změna jejich funkce (centrální prostranství mezi Žalanského a Žufanovou ulicí aj.) • Pokles objemu dotačních prostředků z ESIF pro NUTS 2 Praha v období 2021-27 • Nedostatek nových, dostatečně kompetentních osob na pozice referentů pro oblast přípravy projektů a dotačního managementu
<p>Garant realizace cíle</p>
<ul style="list-style-type: none"> • Člen vedení ÚMČ Praha 17 pro danou oblast popř. určený pracovník MČ Praha 17 pro danou oblast
<p>Zapojené subjekty</p>
<ul style="list-style-type: none"> • další odbory ÚMČ Praha 17 • Hlavní město Praha, resp. Magistrát hlavního města Prahy • vlastníci pozemků na území MČ Praha 17 • podnikatelé mající provozovny na území MČ Praha 17

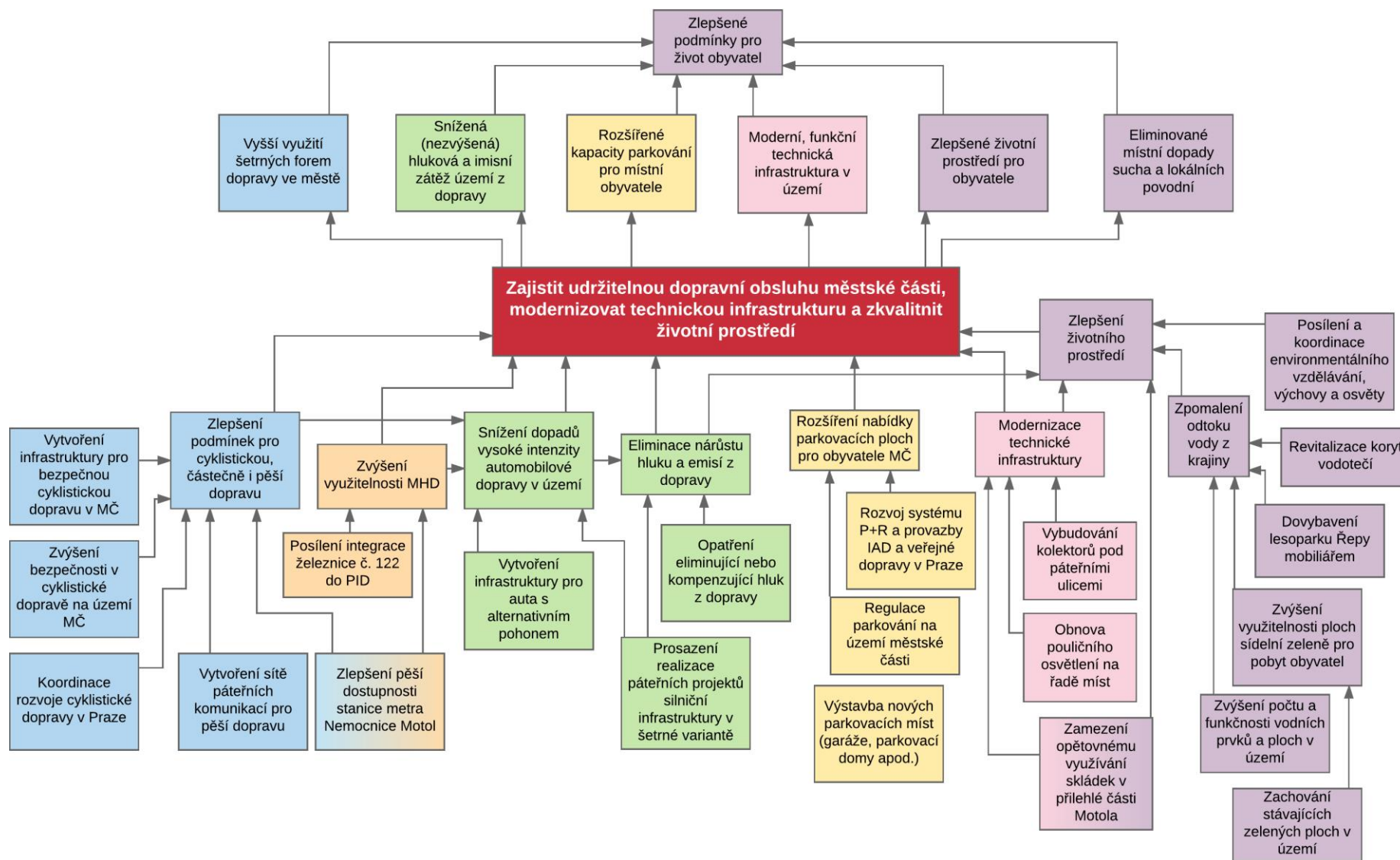
3.2 CÍL D: ŽIVOTNÍ PROSTŘEDÍ, DOPRAVA, TECHNICKÁ INFRASTRUKTURA

Na následující straně je znázorněna finální verze stromu problémů a stromu cílů pro tematickou oblast „Životní prostředí, doprava, technická infrastruktura“ po diskusi příslušné pracovní skupiny a popis tohoto cíle.

Obrázek 5: Strom problémů pro tematickou oblast „Životní prostředí, doprava, technická infrastruktura“



Obrázek 6: Strom cílů pro tematickou oblast „Životní prostředí, doprava, technická infrastruktura“



Popis cíle D: Zajistit udržitelnou dopravní obsluhu městské části, modernizovat technickou infrastrukturu a zkvalitnit životní prostředí

Dopady

- Vyšší využití šetrných forem dopravy v městské části
- Snížená (nezvýšená) hluková a imisní zátěž území z dopravy
- Rozšířené kapacity parkování pro místní obyvatele
- Zlepšené životní prostředí pro obyvatele
- Moderní, funkční technická infrastruktura v území
- Eliminované místní dopady sucha a lokálních povodní

Dílčí cíle a výstupy

- D.1: Zlepšení podmínek pro cyklistickou, částečně i pěší dopravu (vytvoření infrastruktury pro bezpečnou cyklistickou dopravu v MČ, zvýšení bezpečnosti v cyklistické dopravě na území MČ, koordinace rozvoje cyklistické dopravy v Praze, vytvoření sítě páteřních komunikací pro pěší dopravu, zlepšení pěší dostupnosti stanice metra Nemocnice Motol)
- D.2: Zvýšení využitelnosti MHD (Posílení integrace železnice č. 122 do PID, iniciace prodloužení vlakových spojů dále směrem přes centrum Prahy)
- D.3: Snížení dopadů vysoké intenzity automobilové dopravy v území (obnovení a realizace protihlukových opatření, prosazení realizace páteřních projektů silniční infrastruktury v šetrné variantě, vytvoření infrastruktury pro auta s alternativním pohonem, rozvoj sdílených forem dopravy)
- D.4: Rozšíření nabídky parkovacích ploch pro obyvatele MČ (rozvoj systému P+R a provazby IAD a veřejné dopravy v Praze, regulace parkování na území městské části, výstavba nových parkovacích míst (garáže, parkovací domy apod.)
- D.5: Modernizace technické infrastruktury (vybudování kolektorů pod páteřními ulicemi, obnova pouličního osvětlení)
- D.6: Zlepšení životního prostředí (revitalizace koryt vodotečí, zamezení opětovnému využívání skládek v přílehlé části Motola, posílení a koordinace environmentálního vzdělávání, výchovy a osvěty)
- D.7: Zvýšení využitelnosti ploch sídelní zeleně pro pobyt obyvatel (zachování stávajících zelených ploch v území, zvýšení počtu a funkčnosti vodních prvků a ploch v území)

Opatření a záměry

Typová opatření v rámci dílčího cíle D.1:

- Realizace páteřních cyklistických tras v obytném prostoru stavebně oddělených od provozu automobilové dopravy
- Instalace doprovodné infrastruktury a mobiliáře pro cyklistickou dopravu (stojany, mobiliář pro sdílení jízdních kol apod.)
- Drobná opatření a stavební úpravy zvyšující bezpečnost a odstraňující bariérovost v pěší a cyklistické dopravě
- Instalace prvků systému sdílení jízdních kol v rámci Prahy na území MČ Praha 17

Typová opatření v rámci dílčího cíle D.2:

- Prověření možnosti realizace dopravního terminálu (přestup auto-vlak-tramvaj) v prostoru mezi tramvajovou zastávkou Sídliště Řepy a žst. Praha-Zličín

Typová opatření v rámci dílčího cíle D.3:

- Iniciace vzniku dobíjecí stanice pro elektromobily na území MČ Praha 17

Typová opatření v rámci dílčího cíle D.4:

- Iniciace přeměny komerčně využívaných parkovišť (ve vlastnictví Hl. m. Prahy) na běžná parkoviště (optimálně i s převedením do správy MČ P17) sloužící primárně MČ
- Vybudování parkovacích domů na sídlišti (např. za finanční spoluúčasti rezidentů formou družstevního vlastnictví)
- Vytvoření/rozšíření zón s časově omezenou délkou parkování

- Řešení rezidenčního parkování v návaznosti na systém v rámci celé Prahy

Typová opatření v rámci dílčího cíle D.5:

- Obnova/úprava/rozšíření kontejnerových stání (ve spolupráci s vlastníky bytů)
- Podpora komunitního třídění bioodpadu
- Zřízení zpoplatněných veřejných WC na několika málo místech na území MČ Praha 17

Typová opatření v rámci dílčího cíle D.6:

- Realizace EVVO směrem k obyvatelům MČ prostřednictvím webových stránek a Řeplské 17 (oblast energetických úspor, lokálního topení, třídění a likvidace odpadu apod.)

Typová opatření v rámci dílčího cíle D.7:

- Instalace drobných vodních prvků a ploch (kašny, fontány, jezírka, vodní prvky jako součást dětských hřišť, mlhoviště, pítka apod.) v prostoru sídliště a v plochách sídelní zeleně
- Úpravy a zkvalitnění malých ploch a prvků sídelní zeleně v obytných zónách

Typová opatření přesahující rámec Strategického plánu rozvoje MČ Praha 17:

- Realizace protihlukových opatření na Slánské ulici
- Realizace Břevnovské radiály v tunelové variantě, bez křižovatek na území Prahy 17 a po dokončení Pražského okruhu
- Realizace koncepce páteřní sítě cyklistických tras ve spolupráci s okolními MČ, sousedními obcemi a s Hl. m. Prahou
- Dobudování/úprava pěší trasy a cyklotrasy přes lesopark ke stanici metra Nemocnice Motol
- Modernizace a zvýšení kapacity železniční trati č. 122
- Prohloubení integrace železniční trati č. 122 v rámci PID včetně jejího zapracování do elektronických jízdních řádů, aplikací a informačních systémů PID
- Pokračování ve zkvalitnění a humanizaci prostoru žst. Praha-Zličín, její přebudování na terminál veřejné dopravy
- Realizace systému záchytných parkovišť P+R na rozhraní Prahy a Středočeského kraje
- Inicie převedení pozemků ve vlastnictví Hl. m. Prahy na MČ Praha 17 (týká se jak parkovišť, tak chodníků a dalších prostor)
- Přeměna komerčně využívaných parkovišť (ve vlastnictví Hl. m. Prahy) na běžná parkoviště (optimálně i s převedením do správy MČ P17) sloužící primárně MČ
- Přestavba území motolských skládek na volnočasovou zónu (park, hřiště, malá sportoviště, pěší a cyklistické trasy)
- Obnova pouličního osvětlení (osazení úspornými světelnými zdroji, eliminace světelného smogu)

Hodnotící ukazatele a milníky

Kvantifikovatelné:

- Délka cyklistických stezek stavebně oddělených od provozu automobilové dopravy
- Počet spojů/cestujících na železnici č. 122
- Počet dobíjecích stanic pro elektromobily na území Prahy 17
- Počet nových parkovacích míst v parkovacích domech
- Počet komerčních parkovišť odkoupených a převedených na běžná parkoviště
- Počet parkovacích míst s časově omezenou délkou parkování
- Délka revitalizovaných koryt vodotečí na území Prahy 17
- Počet článků týkajících se EVVO na webových stránkách a v Řeplské 17
- Počet instalovaných vodních prvků na sídlišti, příp. v dalších obytných zónách Prahy 17

Nekvantifikovatelné:

- Břevnovská radiála (v případě její realizace) v tunelové variantě bez křižovatek na území Prahy 17
- Dokončená obnova protihlukových stěn na Slánské ulici

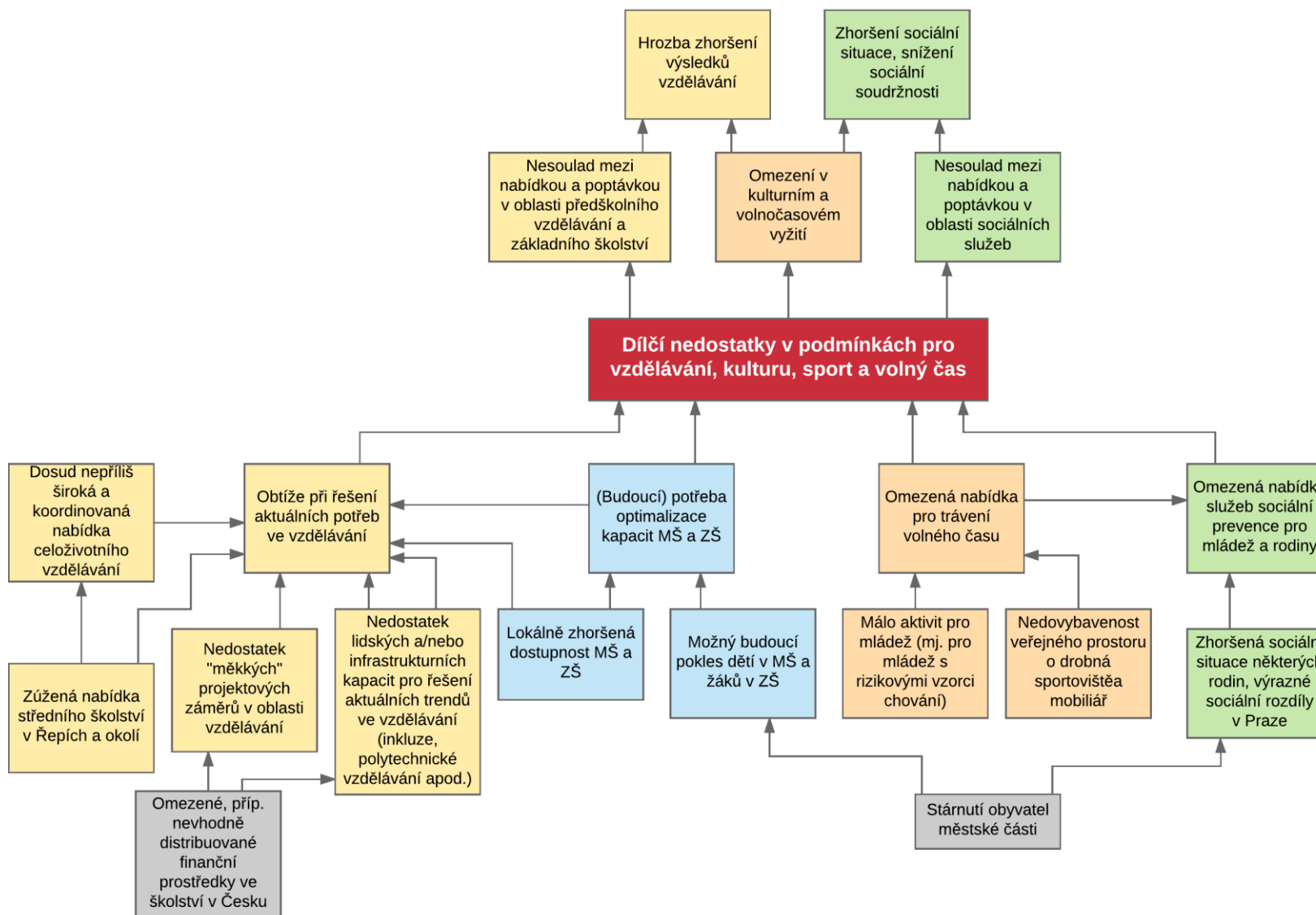
Předpoklady a rizika

<ul style="list-style-type: none"> • Spolupráce Hl. m. Prahy a jím zřízených nebo spravovaných subjektů (TSK, ROPID apod.) • Vlastnické vztahy na pozemcích, kde se předpokládá stavební činnost nebo změna jejich funkce
Garant realizace cíle
<ul style="list-style-type: none"> • Člen vedení ÚMČ Praha 17 pro danou oblast popř. určený pracovník MČ Praha 17 pro danou oblast
Zapojené subjekty
<ul style="list-style-type: none"> • Hlavní město Praha, resp. Magistrát hlavního města Prahy • ROPID • Dopravní podnik hl. m. Prahy • Technická správa komunikací hl. m. Prahy • základní školy na území Prahy 17 • správce veřejného osvětlení v Praze

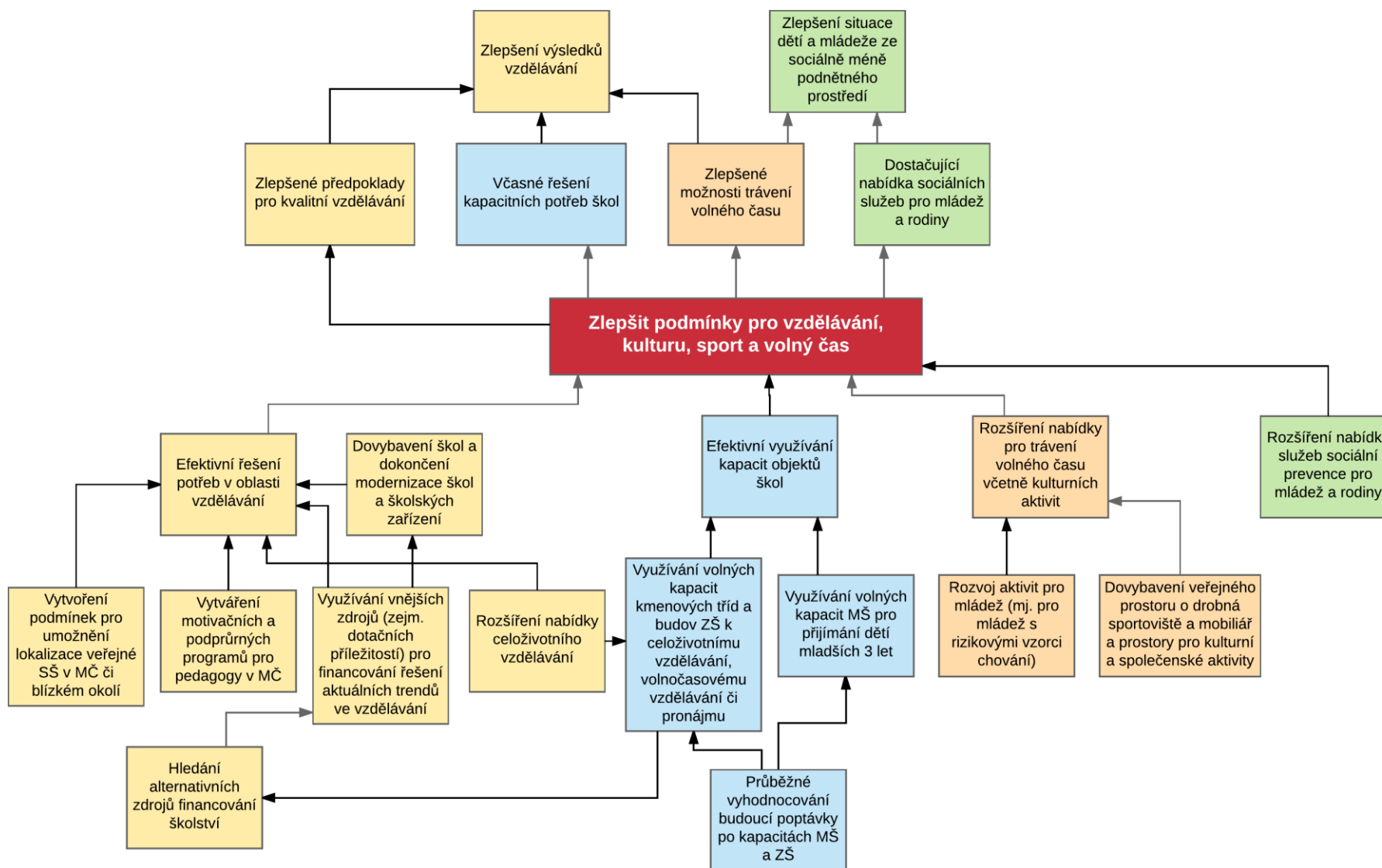
3.3 CÍL V: VZDĚLÁVÁNÍ, VÝCHOVA, KULTURA, VOLNÝ ČAS

Na následující straně je znázorněna finální verze stromu problémů a stromu cílů pro tematickou oblast „Vzdělávání, výchova, kultura, volný čas“ po diskusi příslušné pracovní skupiny a popis tohoto cíle.

Obrázek 7: Strom problémů pro tematickou oblast „Vzdělávání, výchova, kultura, volný čas“



Obrázek 8: Strom cílů pro tematickou oblast „Vzdělávání, výchova, kultura, volný čas“



Popis cíle V: Zlepšit podmínky pro vzdělávání, kulturu, sport a volný čas

Dopady

- Lepší podmínky pro kvalitní vzdělávání
- Včasné řešení kapacitních potřeb škol
- Zlepšené možnosti trávení volného času
- Dostačující nabídka sociálních služeb pro mládež a rodiny
- Zlepšení výsledků vzdělávání
- Zlepšení situace dětí a mládeže ze sociálně méně podnětného prostředí

Dílčí cíle a výstupy

- V.1: Efektivní řešení potřeb v oblasti vzdělávání
- V.2: Efektivní využívání kapacit objektů škol
- V.3: Rozšíření nabídky pro trávení volného času
- V.4: Rozšíření nabídky služeb sociální prevence pro mládež a rodiny

Opatření a záměry

Typová opatření v rámci dílčího cíle V.1:

- Vytvoření motivačního programu pro pedagogy místních MŠ a ZŠ (např. formou zavedení odměn za inovace ve vzdělávání, volnočasové aktivity apod.)
- Realizace podpůrného programu pro pedagogy místních MŠ a ZŠ (např. nabídka bydlení v bytech patřících MČ se zvýhodněným nájmem, bezplatné využívání služeb nabízených příspěvkovými organizacemi MČ apod.)
- Vytvoření podmínek pro umožnění lokalizace SŠ na území MČ či v jejím blízkém okolí (např. nalezení kapacit pro umístění detašovaného pracoviště veřejné SŠ v MČ až dojde k přechodu populačně silných ročníků do SŠ)
- Zajištění personálních kapacit pro podporu škol a školských zařízení při přípravě a realizaci dotačních projektů i po ukončení projektu MAP
- Pokračování v modernizaci objektů škol a školských zařízení
- Modernizace vybavení škol (zejména budování a modernizace odborných učeben)
- Další vzdělávání pedagogických pracovníků (IT, didaktické metody, polytechnická výchova apod.)
- Spolupráce s vysokými školami při zajišťování celoživotního vzdělávání a využívání volných kapacit školních budov v MČ

Typová opatření v rámci dílčího cíle V.2:

- Průběžný monitoring pohybu obyvatelstva se záměrem včasné predikce poptávky po kapacitách MŠ a ZŠ
- Pravidelná aktualizace demografické studie MČ se záměrem včasné predikce poptávky po kapacitách MŠ a ZŠ
- Využití prognózovaného růstu volných kapacit MŠ k přijímání dětí mladších 3 let
- Využití případného růstu volných kapacit ZŠ k zajištění prostor pro celoživotní a volnočasové vzdělávání, další funkce přínosné pro občany MČ či k pronájmu

Typová opatření v rámci dílčího cíle V.3:

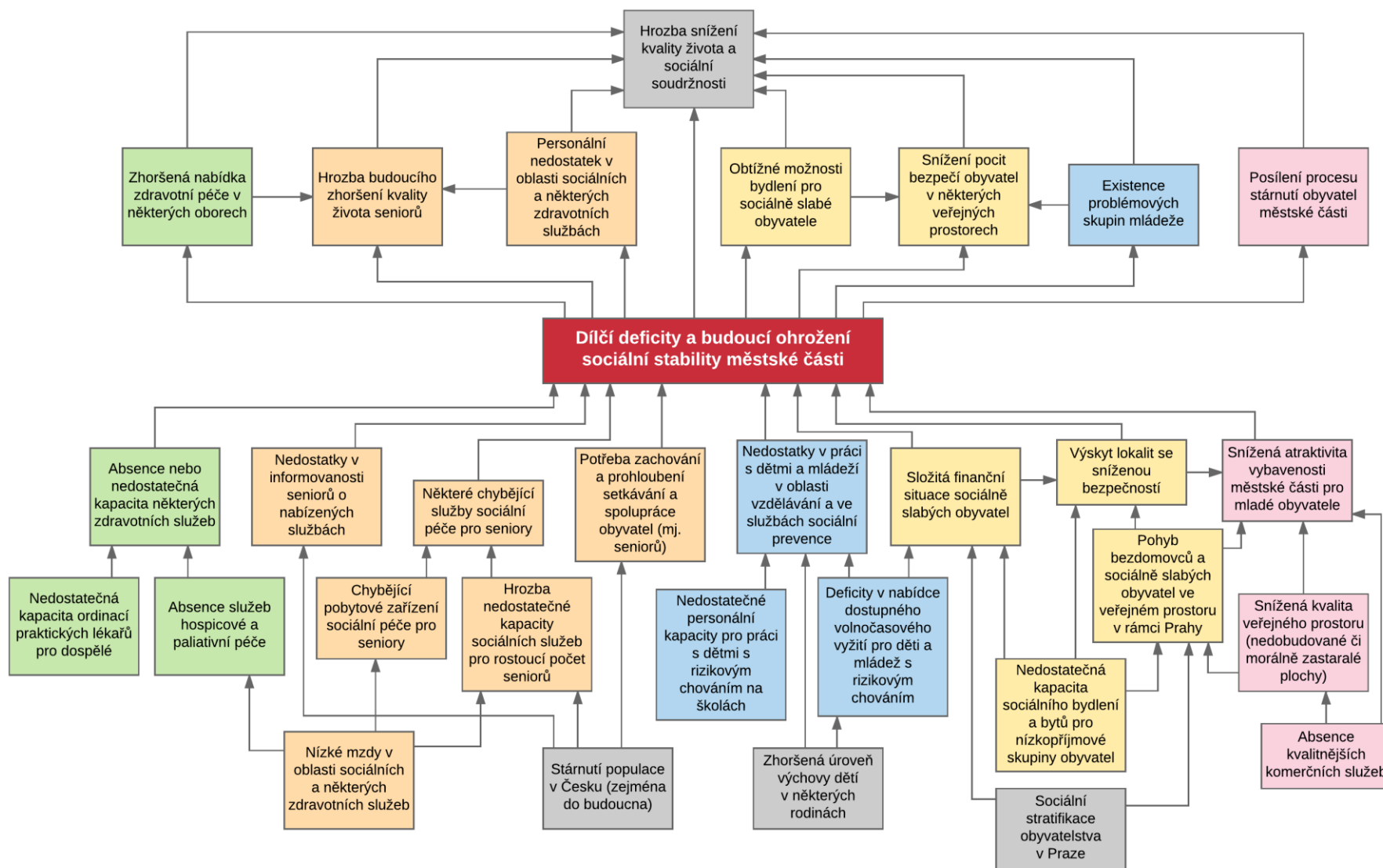
- Dovybavení veřejného prostoru o drobná sportoviště a mobiliář
- Zavedení programu rozvoje volnočasového vzdělávání a aktivního trávení volného času (najímání trenérů, terénních pracovníků, volnočasových pedagogů pro aktivizaci a práci s mládeží s rizikovými vzorci chování)
- Hledání vnějších zdrojů k systematickému spolufinancování volnočasového vzdělávání a aktivního trávení volného času (sponzoři, MHMP, projekty ESIF apod.)
- Podpora realizace kulturních aktivit ve veřejném prostoru
- Spolupráce s vysokými školami uměleckého zaměření za účelem realizace volnočasových programů se zapojením mládeže
- Podpora aktivit a rozvoje Klubu 17

<ul style="list-style-type: none"> • Podpora využívání sportovního centra Na Chobotě místními občany a organizacemi • Zapojování seniorů do organizace a zajišťování volnočasových aktivit <p>Typová opatření v rámci dílčího cíle V.4:</p> <ul style="list-style-type: none"> • Podpora speciálních pedagogů na školách • Hledání vnějších zdrojů k systematickému spolufinancování služeb sociální prevence pro mládež a rodiny (sponzoři, MHMP, projekty ESIF, apod.) • Spolupráce aktérů v oblasti výchovně-vzdělávacího procesu, volnočasových aktivit a sociálních služeb pro cílovou skupinu dětí a mládeže <p>Typová opatření přesahující rámec Strategického plánu rozvoje MČ Praha 17:</p> <ul style="list-style-type: none"> • bez konkrétních typových opatření
Hodnoticí ukazatele a milníky
<p>Kvantifikovatelné:</p> <ul style="list-style-type: none"> • Objem získaných dotačních prostředků • Naplněnost kapacit MŠ a ZŠ • Kapacity kurzů celoživotního vzdělávání nabízené v MČ • Kapacity volnočasového, zájmového a neformálního vzdělávání nabízeného v MČ <p>Nekvantifikovatelné:</p> <ul style="list-style-type: none"> • Existence programu rozvoje volnočasového vzdělávání
Předpoklady a rizika
<ul style="list-style-type: none"> • Podmínky ve školství (z hlediska odměn i obsahu vzdělávání) • Předpokládaný pokles počtu dětí • Tlak na přijímání dětí z populačně rostoucích okolních MČ a obcí • Dostatek finančních prostředků MČ • Získání vnějších finančních zdrojů na vybrané aktivity
Garant realizace cíle
<ul style="list-style-type: none"> • Člen vedení ÚMČ Praha 17 pro danou oblast popř. určený pracovník MČ Praha 17 pro danou oblast
Zapojené subjekty
<ul style="list-style-type: none"> • další odbory ÚMČ Praha 17 • školy a školská zařízení • Hlavní město Praha, resp. Magistrát hlavního města Prahy • organizace poskytující volnočasové vzdělávání • sportovní kluby • poskytovatelé sociálních služeb pro cílovou skupinu dětí a mládeže

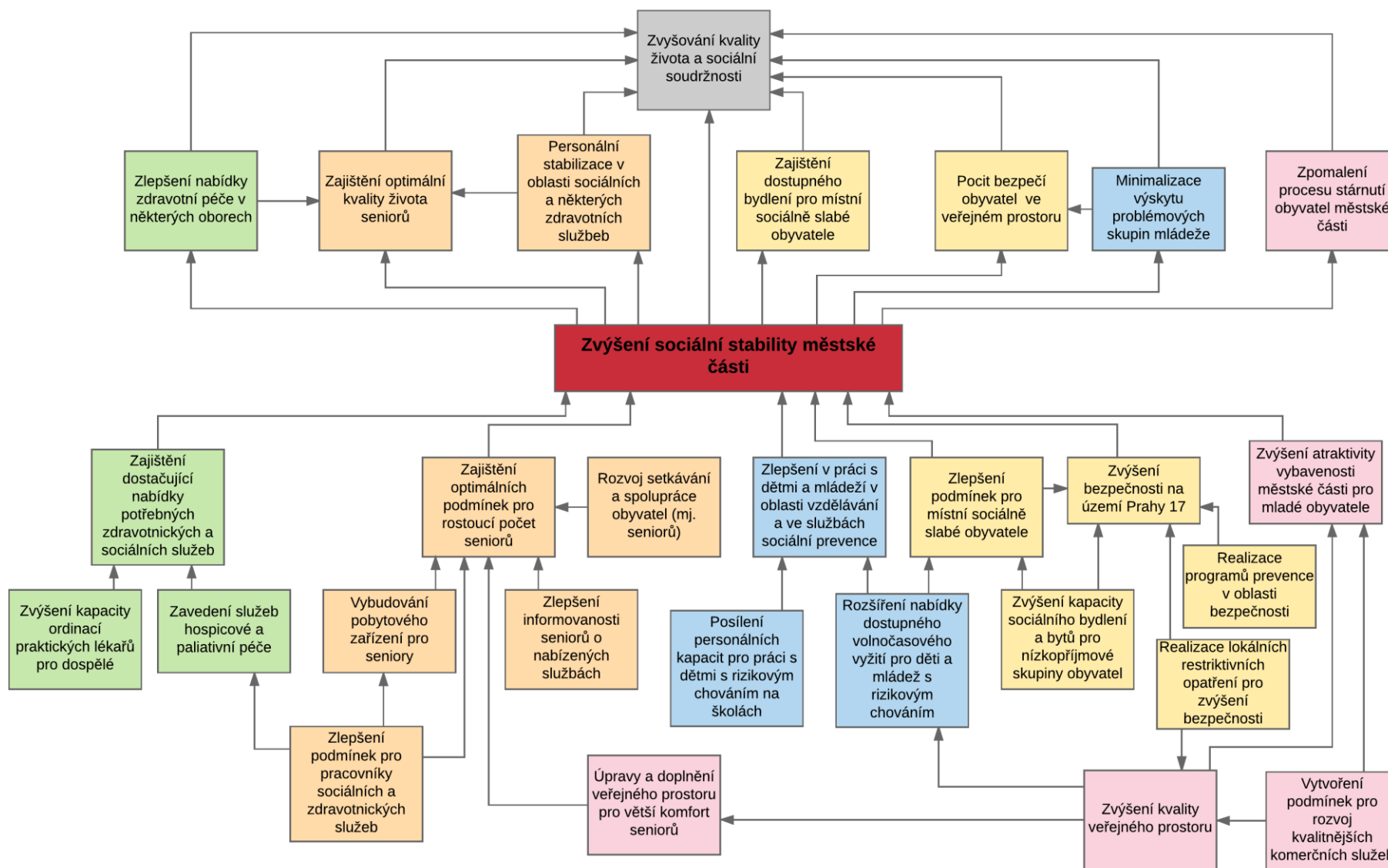
3.4 CÍL S: SOCIÁLNÍ A ZDRAVOTNÍ OBLAST, BYDLENÍ, BEZPEČNOST

Na následující straně je znázorněna finální verze stromu problémů a stromu cílů pro tematickou oblast „Sociální a zdravotní oblast, bydlení, bezpečnost“ po diskusi příslušné pracovní skupiny a popis tohoto cíle.

Obrázek 9: Strom problémů pro tematickou oblast „Sociální a zdravotní oblast, bydlení, bezpečnost“



Obrázek 10: Strom cílů pro tematickou oblast „Sociální a zdravotní oblast, bydlení, bezpečnost“



Popis cíle S: Zvýšení sociální stability městské části

Dopady

- Zlepšení nabídky zdravotní péče v některých oborech
- Zajištění optimální kvality života seniorů
- Personální stabilizace v oblasti sociálních a některých zdravotních služeb
- Zajištění dostupného bydlení pro místní sociálně slabé obyvatele
- Pocit bezpečí obyvatel ve veřejném prostoru
- Minimalizace výskytu problémových skupin mládeže
- Zpomalení procesu stárnutí obyvatel městské části
- Zvyšování kvality života a sociální soudržnosti

Dílčí cíle a výstupy

- S.1: Zajištění dostačující nabídky potřebných zdravotnických a sociálních služeb
- S.2: Zajištění optimálních podmínek pro rostoucí počet seniorů
- S.3: Zlepšení v práci s dětmi a mládeží v oblasti vzdělávání a ve službách sociální prevence
- S.4: Zlepšení podmínek pro místní sociálně slabé obyvatele
- S.5: Zvýšení atraktivity vybavenosti městské části pro mladé obyvatele
- S.6: Posílení bezpečnosti na území městské části

Opatření a záměry

Typová opatření v rámci dílčího cíle S.1:

- Aktivní role MČ při zajišťování nedostatkových kapacit zdravotní péče (nabídka prostor vlastněných MČ pro ordinace praktického lékaře za zvýhodněných podmínek, inzerce poptávky po lékařích, vyhledávání vhodných adeptů mezi absolventy, nabídka bydlení v městských bytech, asistence při zajišťování klientely apod.)
- Zajištění vnějších finančních zdrojů na spolufinancování hospicové a paliativní péče (např. k provozování v rámci CSZS)
- Podpora dobrovolnictví a komunitní spolupráce rodin osob s hendikepem, dlouhodobě nemocných a osob v terminálním stádiu včetně propojení s dalšími službami sociální péče
- Zlepšení informovanosti seniorů a klientů sociálních služeb o poskytovaných službách a aktivitách (např. prostřednictvím strukturování informací podle jednotlivých cílových skupin)

Typová opatření v rámci dílčího cíle S.2:

- Výstavba domu s pečovatelskou službou
- Pokračování v realizaci bezbariérových úprav veřejného prostoru (snížené přechody, vodící linie pro nevidomé, důsledné označování výkopů pro nevidomé)
- Doplnění veřejného prostoru mobiliářem pro seniory (ergonomické lavičky na vhodných a přehledných místech, mobilní toalety v lesoparku Řepy apod.)
- Zajištění dostatečných kapacit sociálních a zdravotnických pracovníků mj. prostřednictvím nefinančních výhod (bydlení v bytech MČ za zvýhodněných podmínek, zvýhodněné využívání služeb poskytovaných příspěvkovými organizacemi MČ apod.)
- Podpora programů aktivního stárnutí v dostatečné kapacitě vzhledem k rostoucímu počtu seniorů (preventivní aktivity pro seniory, kluby seniorů, další vzdělávání, „vzdělávání ke stárnutí“, společenský život, sportovní aktivity apod.)
- Podpora setkávání a spolupráce v rámci místní komunity a zapojení seniorů do chodu komunity (např. dobrovolnictví seniorů v oblasti hlídání dětí a realizace volnočasových aktivit pro děti, mezigenerační aktivity)

Typová opatření v rámci dílčího cíle S.3:

- Podpora rozvoje dostupnosti volnočasového vyžití a aktivního trávení volného času (najímání trenérů, terénních pracovníků, volnočasových pedagogů pro aktivizaci a práci s dětmi a mládeží s rizikovým chováním, podpora dostupnosti volnočasových aktivit pro děti ze sociálně slabých rodin)

<ul style="list-style-type: none"> • Hledání vnějších zdrojů k systematickému spolufinancování volnočasového využití (sponzoři, MHMP, projekty ESIF apod.) • Podpora spolupráce aktérů v oblasti výchovně-vzdělávacího procesu, volnočasových aktivit a sociálních služeb pro cílovou skupinu dětí a mládeže • Podpora aktivit a rozvoje Klubu 17 <p>Typová opatření v rámci dílčího cíle S.4:</p> <ul style="list-style-type: none"> • Zajištění dostatečných kapacit sociálního (resp. „ústupového“) bydlení pro místní sociálně slabé občany • Rozšíření odborného sociálního poradenství o právní poradenství (problematika dluhů, bydlení apod.) <p>Typová opatření v rámci dílčího cíle S.5:</p> <ul style="list-style-type: none"> • Zlepšování služeb pro rodiny s dětmi (využívání kapacit MŠ pro děti do 3 let, podpora péče o děti do 3 let, podpora široké nabídky volnočasového využití pro děti, důraz na kvalitu škol, podpora vzniku zařízení pro setkávání rodičů s malými dětmi – např. zajištění větších prostor pro MC Řepík) • Zkvalitňování veřejných prostor i s ohledem na cílovou skupinu mladých lidí (v návaznosti na cíl U.1) • Podpora bydlení pro mladé lidi (např. realizací startovacích bytů v objektech ve stávajícím vlastnictví MČ nebo zakoupených ze strany MČ) <p>Typová opatření v rámci dílčího cíle S.6:</p> <ul style="list-style-type: none"> • Participace na projektech Hlavního města Prahy zaměřených na posílení bezpečnosti a ochranu obyvatel (zapojení MČ do centrálního systému ochrany dat; pořádání informačních osvětových akcí pro obyvatele města, specifických programů ve školách a pro seniory s ohledem na odolnost a bezpečnost; zvyšování odborné úrovně pracovníků institucí veřejné správy odpovědných za oblast bezpečnosti a KŘ apod.) • Realizace opatření pro zvyšování sociálního dohledu při revitalizaci veřejných prostranství • Vymezení lokalit se zvláštním režimem (např. zákaz konzumace alkoholických nápojů ve vybraných veřejných prostorech) <p>Typová opatření přesahující rámec Strategického plánu rozvoje MČ Praha 17:</p> <ul style="list-style-type: none"> • Komplexní řešení otázky bezdomovectví v hl. m. Praze
Hodnotící ukazatele a milníky
<p>Kvantifikovatelné:</p> <ul style="list-style-type: none"> • Počet praktických lékařů na 10 000 obyvatel • Věková skladba obyvatel (podíl seniorů na populaci) • Okamžitá kapacity sociálních služeb pro seniory • Kapacity tzv. „ústupového bydlení“ • Míra kriminality (počet přestupků a trestných činů na 1 000 obyvatel) <p>Nekvantifikovatelné:</p> <ul style="list-style-type: none"> • Vybudování domu s pečovatelskou službou
Předpoklady a rizika
<ul style="list-style-type: none"> • Dostatek finančních prostředků na zajištění adekvátního platového ohodnocení zdravotnického personálu • Dostatek finančních prostředků na zajištění adekvátního platového ohodnocení personálu v oblasti sociálních služeb • Zavedení funkčního systému dlouhodobého financování sociálních služeb • Fungující spolupráce s okolními městskými částmi a dělba kompetencí mezi nimi a Hlavním městem Prahou
Garant realizace cíle
<ul style="list-style-type: none"> • Člen vedení ÚMČ Praha 17 pro danou oblast popř. určený pracovník MČ Praha 17 pro danou oblast

Zapojené subjekty

- další odbory ÚMČ Praha 17
- Hlavní město Praha, resp. Magistrát hlavního města Prahy
- poskytovatelé sociálních služeb
- školy a školská zařízení
- organizace poskytující volnočasové aktivity

4 PŘEHLED ROZVOJOVÝCH ZÁMĚRŮ

Z výše uvedených cílů rozvoje MČ Praha 17 vyplývá řada typových opatření projektových záměrů, s pomocí nichž budou rozvojové cíle splněné. S ohledem na potřebu definice prioritních rozvojových záměrů a vyhodnocení jejich reálnosti je v této kapitole proveden výčet (zásobník) významných projektových záměrů. Ke každému z nich je uveden cíl strategického plánu, který příslušný záměr naplňuje, přibližné náklady na realizaci a/nebo na provoz a případně také hlavní předpoklady a rizika tohoto záměru.

Následuje akční plán, který je sestaven z rozvojových záměrů určených k realizaci v příštích 2 letech. Zatímco celá návrhová část včetně výčtu hlavních projektových záměrů je zpracována na celé období platnosti strategického plánu (tj. na období 10 let do roku 2027) a nepředpokládají se její změny (s výjimkou případné aktualizace celého dokumentu), akční plán je zpracován jako nástroj, který naopak bude aktualizován pravidelně (nejméně jednou ročně, např. ve vazbě na přípravu rozpočtu).

Záměry mohou být investiční povahy, ale také může jít o neinvestiční nebo organizační aktivity. Zatímco akční plán bude postupně aktualizován (cca 2x ročně), strategický plán jako střednědobý koncepční dokument zůstane beze změn. Záměry jsou číslované ve formátu A.B, přičemž A je označení příslušného cíle (písmeno), B označení příslušného záměru (samostatná číselná řada pro každý cíl). Realizace jednotlivých projektových záměrů bude probíhat podle postupu navrženého v předchozí kapitole.

4.1 SEZNAM (ZÁSObNÍK) VÝZNAMNÝCH PROJEKTOVÝCH ZÁMĚRŮ

Číslo	Název záměru
U.1.1	Architektonická soutěž o návrh nebo jiná forma studie na úpravu centrálního prostranství
U.1.2	Úprava centrálního prostranství (plocha před hlavní budovou ÚMČ Praha 17 mezi ulicemi Žalanského a Žufanova) dle vybrané architektonické studie
U.1.3	Doplnění/úprava mobiliáře v lesoparku Řepy (pítka, WC apod.)
U.1.4	Rekonstrukce schodiště směrem od ul. Plzeňská k lesoparku
U.1.5	Revitalizace prostoru mezi KC Průhon a obchodním domem Albert
U.2.1	Soustředění pracovišť ÚMČ Praha 17 do dvou míst
U.2.2	Mapa zobrazující lokalizaci jednotlivých pracovišť ÚMČ včetně specifikace agendy a telefonů (pravidelné zveřejňování v Řepské 17)
U.2.3	Navýšení personální kapacity ÚMČ Praha 17 v oblasti projektové činnosti o 1 úvazek
U.2.4	Projednávání významných záměrů výstavby či rekonstrukce objektů a veřejných prostranství s veřejností ve fázi přípravy
D.1.1	Pátevní cyklostezka/infrastruktura pro cyklisty
D.1.2	Návrh projektu bezbariérovosti v pěší dopravě
D.1.3	Dobudování/úprava pěší trasy a cyklotrasy přes lesopark ke stanici metra Nemocnice Motol
D.2.1	Prověření možnosti realizace dopravního terminálu (přestup auto-vlak-tramvaj) v prostoru mezi tramvajovou zastávkou Sídliště Řepy a žst. Praha-Zličín
D.3.1	Iniciace vzniku dobíjecí stanice pro elektromobily na území MČ Praha 17
D.4.1	Parkoviště v ul. Mrkvičkova-výstavba
D.4.2	Vytvoření/rozšíření zón s časově omezenou délkou parkování
D.5.1	Obnova/úprava/rozšíření kontejnerových stání (ve spolupráci s vlastníky bytů)
D.5.2	Komunitní třídění bioodpadu
D.5.3	Zřízení zpoplatněných veřejných WC ve vybraných lokalitách
D.5.4	Solární odpadové nádoby
D.5.5	Rekonstrukce kontejnerových stání
D.5.6	Kanalizace v ul. Hekova, Augustova, Na Moklině
D.6.1	Environmentální výchova a vzdělávání
D.7.1	Zeleň a vodní prvky
V.1.1	Vytvoření podpůrného programu pro pedagogy místních MŠ a ZŠ
V.1.2	Zajištění personálních kapacit pro podporu škol a školských zařízení při přípravě a realizaci dotačních projektů i po ukončení projektu MAP
V.1.3	Projekty modernizace a vybavení škol
V.1.4	Další vzdělávání pedagogických pracovníků (IT, didaktické metody, polytechnická výchova apod.)
V.1.5	MŠ Bendova – klimatizační jednotky a rekonstrukce topného systému
V.1.6	MŠ Socháňova – rekonstrukce elektroinstalace
V.1.7	MŠ Laudova – rekonstrukce elektroinstalace a topného systému
V.1.8	MŠ Laudova, objekt Brunnerova – rekonstrukce elektroinstalace
V.1.9	ZŠ genpor. Fr. Peřiny-Laudova – rekonstrukce varny
V.1.10	ZŠ genpor. Fr. Peřiny – rekonstrukce elektroinstalace
V.1.11	ZŠ genpor. Fr. Peřiny – rekonstrukce varny
V.1.12	ZŠ J. Wericha – bezpečnostní systém
V.1.13	ZŠ J. Wericha – rekonstrukce kanalizace
V.1.14	ZUŠ Blatiny – nová klimatizace
V.2.1	Aktualizace demografické prognózy (kolem roku 2022)
V.2.2	Úprava prostor v MŠ pro přijetí dětí mladších 3 let
V.3.1	Dovybavení vybraných veřejných prostor o drobná sportoviště a mobiliář
V.3.2	Podpora venkovních kulturních akcí
V.3.3	Sportovní centrum Na Chobotě

Číslo	Název záměru
V.3.4	Program zvýhodněného využívání sportovního centra Na Chobotě místními občany a organizacemi
V.3.5	Podpora spolupráce klubu seniorů a poskytovatelů volnočasových aktivit pro děti a mládež (pomoc s organizací apod. ze strany seniorů)
V.3.6	Dětské hřiště Laudova - obnova herních prvků
V.3.7	Dětské hřiště Nevanova - doplnění mobiliáře
V.3.8	Dětské hřiště Opuková - rekonstrukce
V.3.9	Víceúčelové hřiště Vondroušova - revitalizace
V.3.10	Sokolovna - volejbalové hřiště – rekonstrukce volejbalových kurtů
V.4.1	Rozšíření spolupráce aktérů v oblasti výchovně-vzdělávacího procesu, volnočasových aktivit a sociálních služeb pro cílovou skupinu dětí a mládeže
S.1.1	Nepřímá podpora zajišťování nedostatkových kapacit zdravotní péče (zvýhodněné pronájmy prostor, inzerce...)
S.1.2	Monitoring popř. aktivity vedoucí k získávání vnějších finančních zdrojů na spolufinancování hospicové a paliativní péče
S.1.3	Zlepšení informovanosti seniorů a klientů sociálních služeb o poskytovaných službách a aktivitách (např. prostřednictvím strukturování informací podle jednotlivých cílových skupin) na webu MČ a v Řepské 17
S.1.4	Zřízení EPS pro polikliniku Žufanova
S.2.1	Dům s pečovatelskou službou
S.2.2	Návrhy projektů bezbariérovosti a mobiliáře pro seniory
S.2.3	Podpora vedoucí k zajištění dostatečných kapacit sociálních a zdravotnických pracovníků mj. prostřednictvím nefinančních výhod
S.2.4	Podpora programů aktivního stárnutí v dostatečné kapacitě vzhledem k rostoucímu počtu seniorů
S.3.1	Podpora spolupráce aktérů v oblasti výchovně-vzdělávacího procesu, volnočasových aktivit a sociálních služeb pro cílovou skupinu dětí a mládeže formou společné platformy subjektů
S.4.1	Podpora sociálního (resp. „ústupového“) bydlení pro místní sociálně slabé občany
S.4.2	Rozšíření odborného sociálního poradenství o právní poradenství (problematika dluhů, bydlení apod.) v CSZS
S.4.3	Rekonstrukce volných bytů
S.5.1	Řešení problematiky startovacích bytů
S.6.1	Monitoring lokalit se zvláštním režimem (např. zákaz konzumace alkoholických nápojů ve vybraných veřejných prostorech) + návrhy opatření

AKČNÍ PLÁN (2017–21)

stav k 22. 11. 2017

Číslo	Název záměru	Předpokládané náklady (Kč)	Skutečné náklady (Kč)	Zdroje financování	Poznámka
D.4.1	Parkoviště v ul. Mrkvičkova-výstavba	9.000.661		MČ Praha 17	realizace 2018
D.5.4	Projekt „Modernizace a navýšení kapacity pro sběr tříděných odpadů v Praze 17 – Řepy“	2.193.730		dotace EU (1.864.670)	realizace 2017
D.5.5	Rekonstrukce kontejnerových stání	1.500.000		MČ Praha 17	realizace 2018
D.5.6	Kanalizace v ul. Hekova, Augustova, Na Moklině	11.863.405		dotace z MHMP (10.180.000)	realizace 2017-2018
V.1.5	MŠ Bendova – klimatizační jednotky	100.000	83.429,50	MČ Praha 17	realizace 2017
	MŠ Bendova – rekonstrukce topného systému	2.750.000			realizace 2019
V.1.6	MŠ Socháňova – rekonstrukce elektroinstalace	4.650.000		MČ Praha 17	realizace 2018
V.1.7	MŠ Laudova – rekonstrukce elektroinstalace	5.500.000	4.883.408,22	MČ Praha 17	realizace 2017
	MŠ Laudova – rekonstrukce topného systému	2.700.000			realizace 2019
V.1.8	MŠ Laudova, objekt Brunnerova – rekonstrukce elektroinstalace	2.500.000	2.080.781,72	MČ Praha 17	realizace 2017
V.1.9	ZŠ genpor. Fr. Peřiny-Laudova – rekonstrukce varny	18.350.000			realizace 2018
V.1.10	ZŠ genpor. Fr. Peřiny – rekonstrukce elektroinstalace	13.000.000	12.526.222,65	MČ Praha 17	realizace 2017
V.1.11	ZŠ genpor. Fr. Peřiny – rekonstrukce varny	20.000.000		Investiční dotace z MHMP (19.427.000)	realizace 2017
V.1.13	ZŠ J. Wericha – rekonstrukce kanalizace	4.500.000			realizace 2018
V.1.14	ZUŠ Blatiny – nová klimatizace	1.000.000	942.235,83	MČ Praha 17	realizace 2017
V.3.3	Sportovní centrum Na Chobotě	290.400.000		dotace MHMP (45.000.000)	realizace 2017-2018

V.3.8	Dětské hřiště Opukova - rekonstrukce	700.000		MČ Praha 17	realizace 2018-2019
V.3.10	Sokolovna - volejbalové hřiště – rekonstrukce volejbalových kurtů	2.000.000		MČ Praha 17 400.000	jedná se o dofinancování projektu z rozpočtu MČ ve výši 20% celkových nákladů v případě získání dotace
S.2.1	Dům s pečovatelskou službou	159.800.000		MČ Praha 17	realizace 2018-2019
S.4.3	Rekonstrukce volných bytů	28.000.000		MČ Praha 17	průběžná akce 2017-2021
	Propojení ul. U Boroviček a Na Fialce I/II	4.860.000		MČ Praha 17	realizace 2017
	Dopravní opatření horní Řepy – zklidnění dopravy	7.000.000		MČ Praha 17	realizace 2017
	Zkapacitnění parkovacích míst (lokalita ul. Drahoňovského, ul. Skuteckého)	3.000.000		MČ Praha 17	realizace 2018 (projektová dokumentace)
	Fitpark/workout hřiště	2.100.000			realizace 2018
	Chodník Čistovická/Ke Kulturnímu domu	500.000			realizace 2018