

SPF
GROUP S.R.O.
STRATEGIES
PROJECTS
FINANCING



**STRATEGICKÝ PLÁN ROZVOJE
MĚSTSKÉ ČÁSTI PRAHA 17
PRO OBDOBÍ 2022-2027
B. NÁZORY A SPOKOJENOST
OBYVATEL A MÍSTNÍCH ORGANIZACÍ**

ZPRACOVATEL:

SPF Group, s.r.o.
Bozděchova 99/6, 400 01 Ústí nad Labem
IČ: 25492781

DOBA ZPRACOVÁNÍ:

březen – květen 2022

STRATEGICKÝ PLÁN ROZVOJE MČ PRAHA 17

B. NÁZORY A SPOKOJENOST OBYVATEL A MÍSTNÍCH ORGANIZACÍ



Zpracovatel:



SPF Group, s.r.o.
Bozděchova 99/6
400 01 Ústí nad Labem

Kolektiv zpracovatelů:

Mgr. Josef Miškovský, Ph.D. – vedoucí kolektivu
Mgr. Tomáš Soukup, Ph.D.
Mgr. Nela Hrušková

Datum:

březen – červen 2017
aktualizace březen – květen 2022

OBSAH

| | |
|--|----|
| Obsah | 3 |
| Seznam tabulek, obrázků, grafů a map | 4 |
| Seznam použitých zkratek | 5 |
| 1 Dotazníkový průzkum mezi obyvateli | 6 |
| 1.1.1 Cíl průzkumu a metodika | 6 |
| 1.1.2 Spokojenost obyvatel s životem v MČ Praha 17 | 6 |
| 1.1.3 Pozitiva a negativa MČ Praha 17 | 8 |
| 1.1.4 Informační zdroje o dění v MČ Praha 17 | 8 |
| 2 Průzkum mezi místními organizacemi | 10 |
| 2.1 Metodika | 10 |
| 2.2 Hlavní závěry | 12 |
| 2.3 Současná situace městské části | 12 |
| 2.3.1 Silné stránky (vnitřní pozitiva) | 12 |
| 2.3.2 Slabé stránky (vnitřní negativa) | 15 |
| 2.3.3 Příležitosti (pozitiva vyplývající z okolního prostředí) | 19 |
| 2.3.4 Hrozby (negativa vyplývající z okolního prostředí) | 19 |
| 2.3.5 Neutrální faktory | 19 |
| 2.4 Priority rozvoje městské části do budoucna | 20 |
| 3 Porovnání výsledků obou průzkumů | 22 |
| 3.1 Přehled hlavních shodných závěrů | 22 |
| 3.2 Přehled hlavních odlišných závěrů | 23 |

SEZNAM TABULEK, OBRÁZKŮ, GRAFŮ A MAP

| | |
|--|----|
| Tabulka 8: Organizace zapojené do řízených rozhovorů..... | 10 |
| Obrázek 1: Struktura respondentů..... | 6 |
| Obrázek 2: Hodnocení jednotlivých aspektů života v Praze 17..... | 7 |
| Obrázek 3: Pozitiva a negativa MČ Praha 17..... | 8 |
| Obrázek 4: Zdroje informací o aktuálním dění v MČ Praha 17..... | 9 |

SEZNAM POUŽITÝCH ZKRATEK

| | |
|-----|-------------------------|
| ČSÚ | Český statistický úřad |
| MČ | městská část |
| ÚMČ | úřad městské části |
| ZTP | zvláště těžké postižení |

1 DOTAZNÍKOVÝ PRŮZKUM MEZI OBYVATELI

1.1.1 Cíl průzkumu a metodika

Cílem průzkumu mezi obyvateli městské části Praha 17 bylo zjistit potřeby obyvatel a jejich spokojenost s jednotlivými oblastmi života v MČ Praha 17. V roce 2017 bylo v rámci aktualizace strategického plánu realizováno on-line šetření, které umožnilo získat primární data. Nyní – v rámci opětovné aktualizace strategického plánu – bylo realizováno obdobné dotazníkové šetření. Dotazníky mohli občané vyplňovat prostřednictvím internetového formuláře, anebo v papírové verzi. Design scénáře byl sestaven s ohledem na minulé šetření tak, aby bylo možné porovnat odpovědi za tato dvě šetření realizovaná s odstupem 5 let.

Na obrázku je uvedena charakteristika vzorku šetření z roku 2022. Celkem dotazník vyplnilo 274 respondentů, z toho 93 % jich žilo v bytovém domě. Téměř všichni respondenti uvedli, že nemají v domácnosti osoby se zdravotním pojištěním s přiznaným příspěvkem na péči, stejně tak nejsou pečující nebo nemají v domácnosti pečujícího o osobu se zdravotním postižením.

Obrázek 1: Struktura respondentů



Zdroj: Dotazníkové šetření mezi obyvateli (2022), n = 274

Analýza představuje **souhrn subjektivních odpovědí respondentů**. Zakládá se na hodnocení současného stavu. Zde je třeba mít na paměti, že priority se v čase vyvíjí a současně je hodnocení ovlivněno jak stavem samotným, tak informovaností o něm. Např. problém, který je aktuálně diskutován na sociálních sítích, může v šetření vyjít jako nepřiměřeně významný, zatímco při realizaci šetření o několik měsíců později by jako zásadní vyšel problém jiný. V neposlední řadě je třeba vzít v potaz, že se jedná o názory většiny – hlas méně zastoupených skupin (např. zdravotně postižených) je v menšině. Dále je třeba vzít v potaz, že do hodnocení spokojenosti řada respondentů promítá i své osobní úspěchy a problémy a zejména se zde projevuje i celospolečenská nálada nebo problémy regionálního či celostátního rozsahu (např. makroekonomická situace Česka, vládní restriktce proti koronaviru, příliv válečných uprchlíků z Ukrajiny, dostupnost zdravotní péče, aktuální popularita jednotlivých témat v masmédiích apod.), které se specifickou situací v městské části přímo nespojují. **Přes výše uvedená omezení představuje šetření mezi obyvateli důležitý zdroj informací a inspirace.**

1.1.2 Spokojenost obyvatel s životem v MČ Praha 17

S životem v městské části Praha 17 jsou občané jako celek spokojeni. Vypovídá o tom průměrná spokojenost s životem v MČ – v roce 2017 činila 7,79 bodů z 10 bodové škály (0 = nespokojen/a, 10 = spokojen/a), v roce 2022 pak mírně poklesla na 7,13. Přesto se jedná o velmi vysokou spokojenost, a to i ve srovnání s jinými městskými částmi, městy a obcemi, kde bylo obdobné šetření realizováno.

V rámci šetření byli občané dále dotazováni na jednotlivé aspekty života v městské části Praha 17. Pokrývají prakticky všechny důležité tematické oblasti veřejného života s převahou těch, jejichž rozvoj a řešení spadá do gesce městských částí.

V dotazníku měli respondenti u každého z aspektů vyjádřit svou míru spokojenosti na škále 0–10 (0 = nespokojen/a, 10 = spokojen/a).

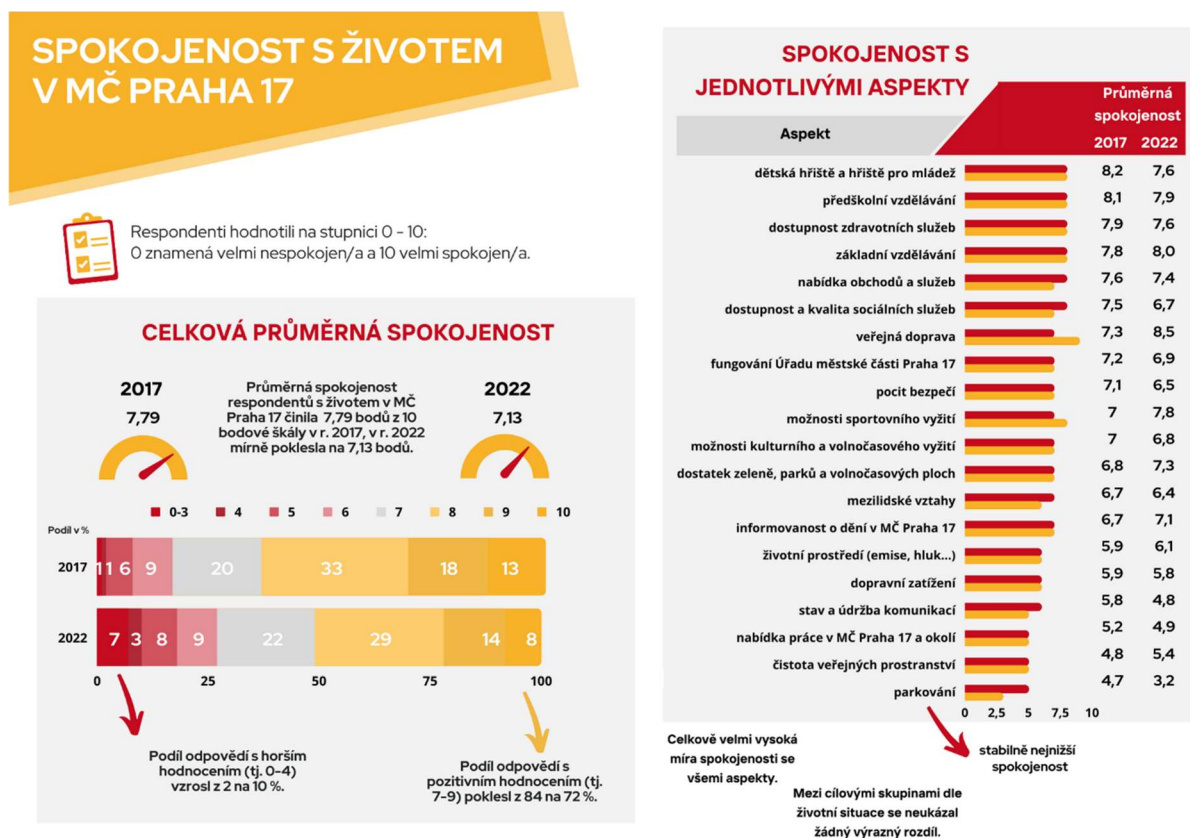
Z časového porovnání vyplývá, že většina nejlépe a nejhůře hodnocených aspektů života se mezi roky 2017 a 2022 nezměnila. **Mírně se zlepšilo vnímání veřejné dopravy, možností sportovního vyžití, zeleně, parků, čistoty veřejných prostranství a informovanosti obyvatel o dění v městské části, mírně se zhoršilo vnímání dostupnosti zdravotních a sociálních služeb, dětských hřišť, pocitu bezpečí, možností parkování a stavu a údržby komunikací.**

Na desetibodové škále obyvatelé Prahy 17 nejlépe a nejhůře hodnotili následující oblasti:

- Nejlépe hodnocené aspekty:
 - 2017: dětská hřiště, předškolní vzdělávání a dostupnost zdravotních služeb
 - 2022: veřejná doprava, základní vzdělávání a předškolní vzdělávání
- Nejhůře hodnocené aspekty:
 - 2017: parkování, čistota veřejných prostranství a nabídka práce v MČ Praha 17 a okolí
 - 2022: parkování, stav a údržba komunikací a nabídka práce v MČ Praha 17 a okolí

Níže uvedený obrázek shrnuje výše uvedené výsledky šetření – průměrné hodnocení. Celkově je patrná velmi vysoká míra spokojenosti se všemi dotazovanými aspekty. Stabilně nejnižší spokojenost je v oblasti parkování a nabídky práce v MČ a její okolí. Mezi cílovými skupinami z hlediska životní situace (pečující o osobu se zdravotním postižením; osoba se zdravotním postižením) se neukázal žádný výrazný rozdíl.

Obrázek 2: Hodnocení jednotlivých aspektů života v Praze 17



Zdroj: On-line anketa (2017), n=449; Dotazníkové šetření mezi obyvateli (2022), n = 274

1.1.3 Pozitiva a negativa MČ Praha 17

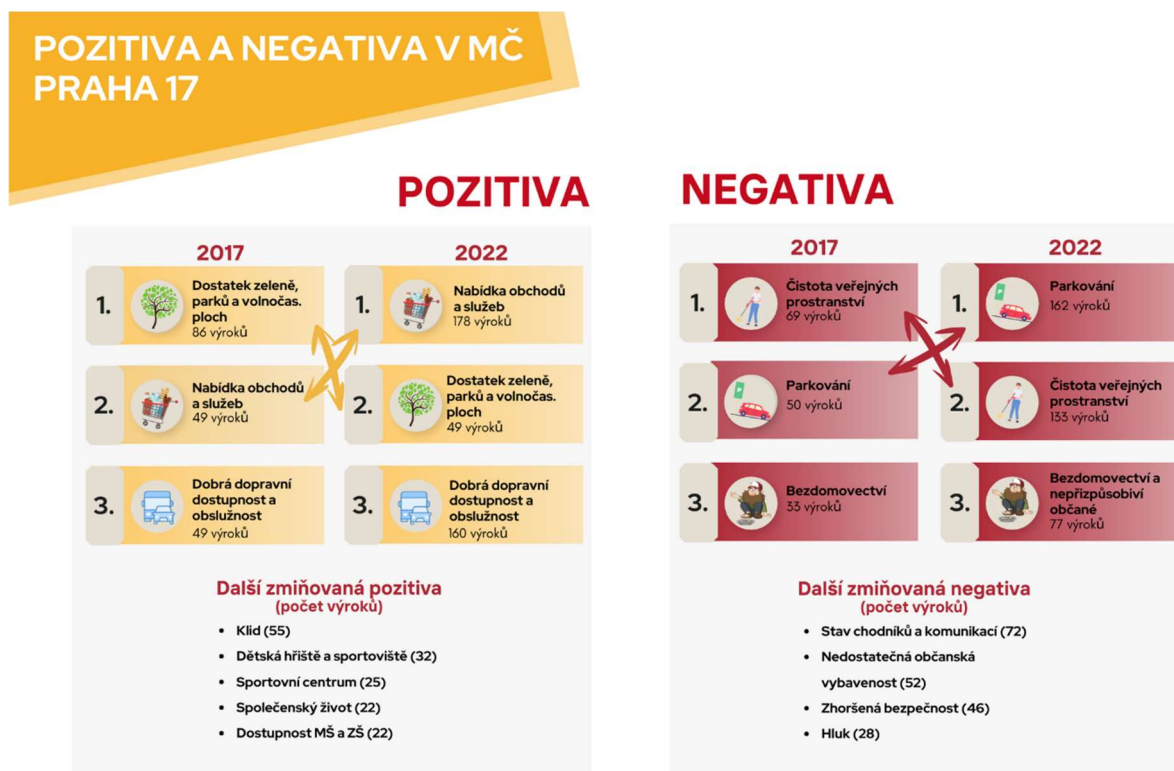
Součástí dotazníku byly rovněž otevřené otázky, kam mohl respondent vepsat jakoukoliv odpověď, včetně námětů a upřesnění. Jednalo se o:

- tři spontánně vyjádřená pozitiva týkající se života v MČ Praha 17;
- tři spontánně vyjádřená negativa týkající se života v MČ Praha 17.

Při interpretaci výsledků je třeba pamatovat na omezení, která doprovází průzkum. Především jde o skutečnost, že se jedná o souhrn subjektivních názorů respondentů, které nejsou standardizované. Každý respondent může zdůraznit jiný aspekt téhož problému či pozitiva, zaznamenány jsou jak velmi komplexní problémy a pozitiva (dobrá/špatná obslužnost veřejnou dopravou), tak i problémy a pozitiva parciální (chybějící přístřešek konkrétní autobusové zastávky), přičemž je ale pro vyhodnocení nutné výpovědi respondentů zobecnit. Přes tato omezení představují výsledky důležitý zdroj inspirace, podnětů a zpětné vazby pro vedení MČ.

Z pohledu pozitivních výroků dopadl **v roce 2017 nejlépe dostatek zeleně, parků a volnočasových ploch**. Pozitivně hodnocená byla také nabídka obchodů a služeb a dopravní dostupnost a obslužnost. Nejinak tomu bylo i v roce 2022. Stejná situace nastala i z hlediska spontánních negativních výroků. V roce 2017 obyvatelé nejhůře hodnotili **čistotu veřejných prostranství**, v r. 2022 se **ocitla na druhém místě**. Obyvatelé MČ Praha 17 byli také nespokojeni s parkováním a bezdomovectvím, taktéž uvedenými i v roce 2022.

Obrázek 3: Pozitiva a negativa MČ Praha 17



Spontánní odpovědi respondentů.

Zdroj: On-line anketa (2017), n=449; Dotazníkové šetření mezi obyvateli (2022), n = 274

1.1.4 Informační zdroje o dění v MČ Praha 17

Informační zdroje, ze kterých obyvatelé získávají informace o dění v městské části, ve kterém žijí, mají velký vliv na to, o jakých aktivitách a záměrech města se obyvatelé dozvědí. Informovanost o dění v městské části utváří mezi obyvateli názor na městskou část samotnou. Správné pokrytí relevantních informačních zdrojů je důležité pro zvýšení povědomí obyvatel o dění v MČ Praha 17.

Nejpoužívanějším informačním zdrojem byl v roce 2017 **časopis Řepská 17** - alespoň jednou za tři měsíce jej četlo 95 % obyvatel. Obdobně tomu bylo i v roce 2022, kdy Řepskou 17 jako zdroj informací využívaný alespoň jednou za tři měsíce označilo 92 % respondentů. Dalšími často využívanými zdroji byly **webové stránky města** a – s ohledem na rostoucí trend využívání sociálních sítí – **facebook** (resp. FB skupina Řepy I. a II.), přičemž užití webu a zvláště sociálních sítí během uplynulých 5 let významně narostlo. S tímto trendem v podstatě koresponduje opačný trend **mírného poklesu významu plakátů a úřední desky**.

Obrázek 4: Zdroje informací o aktuálním dění v MČ Praha 17



Pozn. Uveden procentuální podíl respondentů, kteří daný zdroj uvedli.

Zdroj: Reprezentativní průzkum mezi obyvateli (2017), n=306; Dotazníkové šetření mezi obyvateli (2022), n = 274

2 PRŮZKUM MEZI MÍSTNÍMI ORGANIZACEMI

2.1 METODIKA

Analýza názorů a potřeb organizací v městské části Praha 17 vychází z uskutečněného kvalitativního průzkumu pomocí metody řízených rozhovorů se zástupci těchto aktérů z roku 2017. Smyslem analýzy je identifikovat a vyhodnotit názory na městskou část „zevnitř“ a „do hloubky“ a verifikovat či naopak konfrontovat tento pohled s názorem obyvatel (získaným metodou dotazníkového šetření) a s výsledky analytického profilu městské části, který je naopak zpracován expertním způsobem, tedy „zvně“ městské části, s využitím (relativně) objektivních dat.

Respondenti

Podkladem pro analýzu je kvalitativní výzkum provedený metodou **individuálních řízených rozhovorů** se zástupci vybraných organizací působících na území MČ Praha 17 na jaře roku 2017. Tyto organizace byly v první fázi vybrány zadavatelem (Městská část Praha 17). Z takto vybraných kontaktů byl zpracovatelem (společností SPF Group) sestaven užší výběr 16 organizací tak, aby vyváženě reprezentovaly jednotlivé právní formy a obory činnosti. Rozhovory s těmito organizacemi byly uskutečněny v dubnu–květnu 2017. Rozhovoru se účastnil zpravidla 1 zástupce dané organizace, obvykle vedoucí pracovník (ředitel, vedoucí, předseda) a 1 zástupce zpracovatele; u některých rozhovorů však bylo na straně respondenta přítomno více osob. Řízené rozhovory byly provedeny se **17 organizacemi** uvedenými v tabulce.

Tabulka 1: Organizace zapojené do řízených rozhovorů

| Název organizace | Obor činnosti | Respondent |
|---|---|--|
| Mateřská škola Pastelka | Předškolní vzdělávání | Pavλίna Medvedíková, ředitelka |
| Mateřská škola Socháňova | Základní školství | Simona Skoumalová, ředitelka |
| Základní škola genpor. Františka Peřiny | Základní školství | Jarmila Pavlišová, ředitelka |
| Základní umělecká škola Blatiny | Umělecké vzdělávání | Věra Pavlíková, ředitelka |
| Vysoká škola regionálního rozvoje | Vysokoškolské vzdělávání, výzkum | Radek Stavinoha, statutární zástupce |
| Centrum sociálně zdravotních služeb | Poskytování sociálních služeb | Jindřich Kadlec, ředitel |
| Domov sv. Karla Boromejského | Poskytování zdravotních a sociálních služeb | S.M. Konsoláta Miroslava Frýdecká, představená |
| Městská policie HMP, OŘ Praha 5, okrsková služebna Řepy | Bezpečnost, integrovaný záchranný systém | Vladimír Bernát, vedoucí |
| Jednotka sboru dobrovolných hasičů Řepy | Bezpečnost, integrovaný záchranný systém | Lubomír Spálenka |
| Sdružení na ochranu zájmů obyvatel městské části Praha-Řepy | Zájmová činnost | David Maršík, předseda |
| Spolek za obnovu řepských tradic | Kultura, volný čas, společenský život | Anna Baumová, předsedkyně |
| TJ Sokol Řepy | Sport, volný čas | Lenka Malinkovičová |

| Název organizace | Obor činnosti | Respondent |
|--|---------------------------------|------------------------------|
| Mateřské centrum Řepík | Volný čas | Eliška Kaňoková, předsedkyně |
| Poliklinika Řepy | Zdravotnictví | Antoine Katra, lékař |
| Pentas, s.r.o. | Stavebnictví, projekční činnost | Pavel Kučeravý, jednatel |
| Mc Donald's, Family Restaurant, s.r.o. | Pohostinství | Daniela Bártová, jednatelka |

Průběh šetření, témata a otázky

Řízené rozhovory probíhaly na předem smluvené schůzce zpravidla v sídle respondenta. Délka rozhovoru se pohybovala v závislosti na rozsahu diskutovaných témat a časových možnostech respondenta mezi 30 a 75 minutami. Rozhovor byl veden zástupcem zpracovatelské společnosti SPF Group na základě předem připravené struktury témat, výpovědi byly zapisovány a následně zpracovávány.

Návrh témat, tj. osnovy rozhovoru byl připraven ze strany SPF Group a kontrolován zástupcem zadavatele. Témata k rozhovoru byla připravena poměrně široce s tím, že respondenti se v případě hodnocení současné situace městské části vyjadřovali především k tématům, která spadají do okruhu jejich činnosti. Řízené rozhovory měly tuto strukturu **diskutovaných témat**:

- Aktuální situace městské části (současné hlavní silné a slabé stránky městské části)
- Hodnocení jednotlivých oblastí života v městské části (s přihlédnutím k odbornosti a zkušenostem příslušného respondenta)
- Samospráva a její role při rozvoji městské části (rozvojové záměry, fungování samosprávy apod.)
- Budoucnost městské části (vývojové trendy, vize a priority rozvoje městské části)

Interpretace odpovědí

Analýza vyhodnocující získané názory a postoje respondentů představuje souhrn subjektivních výpovědí respondentů. Zakládá se na hodnocení současného stavu i na formulaci žádoucích směrů dalšího rozvoje. Výsledky mají následující omezení, přičemž nejde nutně o negativa, ale spíše o **nevynutitelné skutečnosti dané zvolenou metodikou**:

- Každý z oslovených respondentů má určité oborové zaměření, z čehož může vyplývat případná nevyváženost priorit a rozdílná kompetence pro hodnocení jednotlivých oblastí života. Zásadní může být především rozdílný úhel pohledu mezi těmi, kteří pracují ve veřejném sektoru (vč. příspěvkových organizací), a těmi, kteří pracují v komerčním, případně neziskovém sektoru.
- Síla jednotlivých subjektů a jejich vliv na život v městské části se výrazně liší (malé spolky vs. velké firmy nebo školy).
- Jedná se o názor relativně malého počtu subjektů, avšak vybraných vyváženě z hlediska jejich právní formy a oborového zaměření, díky čemuž poskytují získané odpovědi po vyhodnocení v rámci možností věrohodné výstupy.
- Jednotliví respondenti nevyprávěli vždy jen jako zástupci oslovené organizace, ale promítali do svých výpovědí nepochybně také osobní pohled obyvatele či návštěvníka městské části (jen menší část respondentů bydlí v Praze 17, řada jich ale žije v sousedních městských částech či obcích).
- Jednotliví respondenti působí v městské části či v dané organizaci různě dlouhou dobu. V důsledku toho mají někteří detailní vzhled do vývoje MČ jako celku, jiní naopak disponují schopností porovnat Prahu 17 s jinými městskými částmi, obcemi či městy.
- Ne všechna navrhovaná opatření a priority je vhodné bez výhrad přijmout, neboť:
 - některé náměty mohou jít proti sobě (např. dilema mezi hospodářským rozvojem, sociální soudržností a životním prostředím v městské části),

- část respondentů vypovídala zjevně s přihlédnutím k ekonomické návratnosti realizovaných či plánovaných investic, část naopak spíše s ohledem na potřebu zajištění veřejných služeb pro občany bez ohledu na jejich případnou ztrátovost apod.,
 - shromážděné priority jsou jako celek svým rozsahem mimo ekonomickou realitu rozpočtu městské části a veřejných subjektů obecně,
 - některé uváděné informace mohou být nepřesné až nepravdivé, jednotliví respondenti si v dílčích záležitostech někdy protiřečí nebo uvádějí informace v rozporu s doložitelnými fakty (např. statistickými údaji), díky čemuž dokládají některé výpovědi spíše vnímání dané záležitosti než záležitost samotnou.
- Protože se analýza opírá o kvalitativní průzkum, nejsou výpovědi respondentů hodnoceny statisticky. Jedná se o souhrnný, strukturovaný, generalizovaný popis současné situace MČ a priorit jejího rozvoje na základě interpretace výpovědí jednotlivých respondentů. Na případné rozpory v názorech respondentů nebo komentáře zpracovatele je v textu výslovně upozorněno.
 - Interpretace výpovědí je anonymní, nejsou tedy uváděna jména respondentů, kteří danou výpověď uvedli. Důvodem je snaha o získání maximálně upřímné a otevřené výpovědi všech respondentů a naopak malý význam informace, od koho daná výpověď pochází.
 - Interpretace odpovědí je provedena zpracovatelem tak, aby respektovala přiměřenou odbornou terminologii a upravila případné formální nedostatky v získaných výpovědích respondentů. Tazatel zásadně nepodsouval respondentům své názory a pohledy na jednotlivé problémy, ale protože se analýza opírá o rozhovory (obousměrná komunikace mezi respondentem a tazatelem), jsou získané závěry nevyhnutelně z malé části ovlivněné osobou tazatele.

2.2 HLAVNÍ ZÁVĚRY

Vcelku neobvyklé je, že se při hodnocení respondentů mnohem více rozhovořili o silných stránkách a kladech než o slabých stránkách a problémech (několika málo respondentům dokonce činilo potíže si na nějakou slabou stránku vzpomenout). Silné stránky městské části jsou většinou poměrně široká, obecná témata, slabé stránky naopak užší, tematicky či prostorově jasně ohraničené problémy. Na druhou stranu se často jedná o problémy důležité a obtížně řešitelné z lokální úrovně, tím spíše pokud vezmeme v potaz reálné kompetence, které městské části na území Prahy mají.

Ze získaného šetření obecně vyplývá, že městská část Praha 17 je místem, kde žijí v zásadě spokojení lidé a organizace, které jsou si vědomé řady kladů, které život v této části Prahy přináší. Jedná se o sociálně ohleduplnou městskou část se stabilizovaným obyvatelstvem, na velkoměstské poměry kvalitním životním prostředím, adekvátní vybaveností a nabídkou služeb a v zásadě uspokojivou činností samosprávy a úřadu městské části, kde se prolíná spíše to lepší z velkoměsta i venkova. Na druhou stranu městská část zjevně trpí i řadou problémů (funkčně a esteticky nevyhovující stav některých lokálních center, nedostatek parkovacích míst a další dopravní problémy, hluková zátěž apod.) a zejména pak rizik do budoucna (úbytek příjmů Městské části Praha 17, stárnutí obyvatel, posilování pozice městské části jako lokality pro bydlení obyvatel převážně nižší střední a nižší sociální třídy, realizace kontroverzních projektů na jejím území nebo v okolí, další růst rezidenčních zón za Prahou a souvisejících nároků na infrastrukturu v okrajových městských částech Prahy aj.).

2.3 SOUČASNÁ SITUACE MĚSTSKÉ ČÁSTI

2.3.1 Silné stránky (vnitřní pozitiva)

Následující text obsahuje tematicky utříděnou charakteristiku silných stránek MČ Praha 17. Ke každému tématu je uvedeno nejprve stručné shrnutí hlavních silných stránek, následně pak podrobnější popis.

Urbanismus a veřejné prostory

- Mezi respondenty převažuje názor, že Řepy jsou **architektonicky dobře řešeným sídlištěm** s menšími panelovými domy, kde nemají lidé pocit anonymity a vykořeněnosti (menšinou se objevoval i názor opačný). Staré Řepy jsou pak považovány za mimořádně zachovalý a urbanisticky cenný celek.

- S tím souvisí také celkový dojem **pěkného a relativně klidného místa pro bydlení a volný čas** s polohou na rozhraní města a venkova.
- Za zásadní silnou stránku Řep považuje několik respondentů také jejich **pozdvolný rozvoj nenarušený realizací velkých projektů** (rezidenční nebo komerční zóny), které by nárázově změnily fyzické i sociální prostředí městské části.

Za silnou stránku Prahy 17 považuje řada respondentů architektonicky dobře řešené, spíše menší sídliště s menšími panelovými domy. Dosti silně je přijímáno s povděkem, že se sídliště zvelebují, že se řada veřejných prostranství, chodníků a hřišť dočkala rekonstrukce a revitalizace a že je sídliště dobře udržováno. Za urbanisticky mimořádně zachovalou považuje několik respondentů historickou část obce (byť vyžaduje další investice), která je vhodná pro pořádání akcí, vycházky apod. Na druhou stranu se rozhodující část života v Řepích zjevně odehrává v jejich sídlištní části, zatímco historické a vilové čtvrti mají spíše status příjemného okraje Řep.

Dalším okruhem silných stránek je z pohledu respondentů pozdvolný rozvoj městské části bez realizace gigantických developerských projektů (opačným příkladem je často zmiňovaný sousední Zličín). V této souvislosti byla několikrát zmíněna paradoxní výhoda nedostatku volných stavebních ploch a méně exponované polohy Řep dále od metra a dálnic.

Pro respondenty jsou Řepy povětšinou klidná část Prahy, okraj Prahy s dobrou dostupností centra i obchodů a pěkným a klidným bydlením. Několik respondentů má pocit, že životní styl v Řepích trochu připomíná vesnický život (v tom dobrém).

Vybavenost a služby

- **Celková občanská (veřejná i komerční) vybavenost** Prahy 17 patří k jejím vůbec nejméně vnímaným silným stránkám. V rámci toho je kladně hodnocena především **vybavenost v oblasti zdravotnictví a sociálních služeb**.
- Další oblastí se silnou koncentrací silných stránek je z pohledu respondentů široká **nabídka venkovních prostor pro trávení volného času** (hřiště, parčíky apod).

Přibližně polovina respondentů spontánně uvádí dobrou občanskou vybavenost jako silnou stránku Prahy 17. Zmiňovány byly poněkud méně často obchody (komerční vybavenost; zde se však vyskytl i srovnatelně silný hlas respondentů tvrdících opak, jak popisuje přehled slabých stránek v další části tohoto dokumentu) a zřetelně častěji vybavenost sociálními službami, zdravotnickými zařízeními či školami (veřejná občanská vybavenost), venkovními hřišti a sportovišti.

Explicitně byl několikrát zmíněn význam existence Centra sociálně-zdravotních služeb a jeho rozsáhlé portfolio činnosti (uvedena byla několikrát i role centra jako sociálního stabilizátoru místní komunity), kapacitně i kvalitativně dobrá nabídka zdravotních služeb (zejména existence průběžně modernizované polikliniky a blízkost motolské nemocnice), dostatečná kapacity mateřských škol, zrekonstruovaný, pěkný kulturní dům s pestrou nabídkou akcí. Kladně je hodnocena široká kulturní a volnočasová nabídka (kulturní dům, koncerty v klášteře, akce pro děti a rodiny...) a práce s dětmi a mládeží vůbec (nizkoprahová zařízení, školy, kroužky). Zazněl i názor, že pro Řepy byla výstavba sídliště velkým přínosem, protože zvýšila komfort i pro obyvatele původních domů (obchody, školy, úřady, lékařské ordinace atd.).

V této souvislosti je částí respondentů kladně hodnocena připravovaná výstavba sportovního centra (podobně početná část respondentů však tento projekt považuje za drahý, zbytečný a/nebo po technické stránce nevhodně pojatý (viz přehled slabých stránek). Plán na dovybavení území domem s pečovatelskou službou a je pak hodnocen jednoznačně kladně, byť jej spontánně uvedla jen malá část respondentů.

Doprava

- Zásadní devizou Řep je podle značné části respondentů **dobré spojení veřejnou dopravou** (zejména do centra Prahy), byť někteří respondenti i v této oblasti poukázali na některé rezervy (viz přehled slabých stránek).

Dopravní dostupnost automobilovou a zejména hromadnou veřejnou dopravou do centra Prahy, ale i na letiště, do nemocnice atd. je považována za jednu z hlavních silných stránek Řep. Opět je zde zmiňována pozitivní role sídliště s tramvajovou tratí, díky čemuž se spojení s centrem Prahy zásadně zlepšilo. Dále byla několika respondenty uvedena dobrá a viditelně se zlepšující kvalita chodníků. V tomto případě však nelze učinit takto jednoznačný závěr, protože přinejmenším stejně silný je opačný názor jiné části respondentů, jak ukazuje analýza slabých stránek dále v tomto dokumentu.

Ekonomika, trh práce, podnikání

- Z pohledu respondentů se jedná o málo důležitou oblast, protože místní ekonomika a trh práce jsou zásadně ovlivněné situací v celé Praze, resp. v celé pražské aglomeraci.

Mezi nečetnými výroky respondentů k oblasti ekonomiky, trhu práce a podnikání zazněla skutečnost, že v Řepích jsou levné pozemky a nájmy (to je ale i důsledek slabých stránek Řep). Dále byla kladně hodnocena skutečnost, že tu není příliš mnoho firem a že jsou malé a mají proto bližší vztah k území městské části.

Sociální soudržnost, obyvatelstvo, bezpečnost

- Praha 17 je územím s relativně **silnou místní identitou a soudržností obyvatel** (méně častý, ale přesto zaznamenaníhodný je ale i opačný pohled zdůrazňující závist a zhoršené mezilidské vztahy).
- Za silnou stránku Řep je považována rozvinutá, na pražské poměry **bohatá spolková činnost a společenský život**.
- Řepy jsou městskou částí sociálně citlivou a ohleduplnou, kde se v praxi uplatňuje princip **rovných příležitostí pro znevýhodněné skupiny obyvatel**, zejména pak pro seniory a osoby se zdravotním postižením (bezbariérové byty a chodníky, nabídka sociálních a zdravotních služeb apod.).
- Silnou stránkou Prahy 17 je **dobře fungující místní služebna městská policie**.

Podle respondentů je Praha 17 územím, kde se udržuje v kontextu Prahy pospolitost mezi lidmi, kde se lidem žije dobře a kde je obyvatelstvo spokojené. Pozoruhodné je, že řada respondentů považuje život v Řepích za téměř venkovský (nebo přinejmenším postrádající anonymitu velkoměsta), a to navzdory tomu, že výrazná většina jejich obyvatel žije ve zcela městském prostředí panelového sídliště. Tento jev svým způsobem potvrzuje mnoha respondenty použité slovní spojení, že místo „do centra města“ jezdí lidé z Řep „do Prahy“, tedy jakoby zvně hlavního města. Lidé se v Řepích znají, je to minimum problémových lidí i lokalit, je tu poměrně malý výskyt vandalismu, lidé se zapojují do společenského života. Zmíněn byl dokonce růst zájmu o duchovní činnost a rovněž o akce kulturní. Často zmiňovaný pocit městské části jako bezpečného území rovněž podporuje výše uvedené závěry. Přispívá k tomu jistě i pocit části respondentů, že sídliště není přes den vylidněné a hodně lidí v něm tráví podstatnou část pracovních i volných dní (stejně častý je však názor, že řepy mají pozici „noclehárny“ – viz slabé stránky).

S touto silnou stránkou souvisí i další hojně zmiňovaná deviza Řep, a sice živá spolková činnost (spolky, hasiči, mateřské centrum...). Oceňováno je množství spontánních akcí iniciovaných zdola, společenské akce (plesy, pro děti...) organizované místními spolky a celkově velký počet lokálních aktivit. (Menší část oslovených osob měla názor opačný – viz popis slabých stránek dále v dokumentu.)

Sociální ohleduplnost městské části dokládali respondenti kromě fungování Centra zdravotně-sociálních služeb také existencí domu s kompletně bezbariérovými chodbami i byty a obecnou vstřícností vůči osobám se zdravotním postižením (účast na jednáních zastupitelstva apod.).

Dílčí silnou stránkou Prahy 17 je v očích oslovených osob existence funkčních míst pro setkávání lidí (parky, lavičky, lokální centra...). Dva respondenti přednesli názor, že sídliště prochází generační obměnou a nestárne (čemuž zcela neodpovídají statistické údaje). Objevila se dále chvála programu podpory cizinců a jejich dětí ze strany MČ (vzdělávací programy apod.).

Výpovědi respondentů ukazují, že převládá vnímání Řep jako bezpečné lokality a nízkou mírou kriminality. Roli jistě hraje i dle respondentů dobře fungující Městská policie, jejíž příslušníci jsou často vidět v ulicích.

Životní prostředí

- Nejvýraznější silnou stránkou Prahy 17 v oblasti životního prostředí je **dostatek zejména menších ploch zeleně** (lesopark, zelené plochy mezi domy atd.), která splňuje nároky na odpočinek a rekreaci.
- Druhou výraznou silnou stránkou městské části je **obecně dobrá kvalita ovzduší** (v popisu slabých stránek jsou uvedeny spíše lokální výjimky), která je dána i geografickou polohou (západní část Prahy, vyšší nadmořská výška).

Z výpovědí respondentů vyplývá, že Řepy mají dostatek různorodých ploch veřejné zeleně jak v intravilánu (mezi domy), tak i mimo něj (lesopark, rybník s okolními plochami, louky...). S tím souvisí i dostatek zklidněných zón a obecně dostatek klidu. Uvedené skutečnosti jsou posilovány i vztahem lidí k veřejnému prostoru, ale i k prostoru soukromému (upravené předzahrádky apod.).

Druhým silným pozitivem v oblasti životního prostředí je kvalita ovzduší. Ta je zapříčiněna jednak absencí velkých stacionárních znečišťovatelů, ale zejména fyzicko-geografickými podmínkami (poloha na návětrném západním okraji pražské aglomerace, vyšší nadmořská výška).

Dílčími, méně často zmiňovanými silnými stránkami jsou existence naučné stezky a dobře fungující systém třídění odpadu.

Spolupráce a správa městské části

- Městská část je většinou respondentů považována za **otevřenou, komunikující, transparentní a informující své občany**.
- Další silnou stránkou je v očích oslovených osob **dobrá spolupráce mezi městskou částí a dalšími organizacemi** (školy, úřady státní správy apod.)

Názor, že městská část Praha 17 je v zásadě dobře spravována, je sdílena výraznou většinou respondentů, kteří se k tomuto tématu vyjádřili (menšinový opačný názor je popsán mezi slabými stránkami). Oceňována je dobrá informovanost prostřednictvím webových stránek, sdílení informací na Facebooku i periodika Řepská sedmnáctka (opačný názor se objevil, ale zcela ojediněle). Výbornou informovanost podporuje i komplexita informací zajištěná i díky tomu, že do uvedených informačních médií mají systematický přístup i jiné subjekty. Převažuje názor, že Praha 17 je otevřenou městskou částí se vstřícným vedením v posledních volebních obdobích, se snahou řešit problémy a dobrým přehledem vedení městské části o dění v území.

S tímto tématem souvisí také dle oslovených osob dobrá spolupráce jednotlivých organizací působících na území městské části (školy, Městská policie, Policie ČR...) a velmi dobře fungující partnerský princip při řízení rozvoje městské části. V Řepích panuje atmosféra spolupráce, každý se specializuje na určitou činnost a tyto činnosti se doplňují (nekonkurují si). Spolková činnost má podle několika oslovených osob mimo jiné za cíl otupit animozitu mezi sídlištěm a vilovou čtvrtí, seznámit lidi z různých částí Řep, což se i za vydatného přispění samosprávy daří.

Mezi dílčími pozitivy bylo zmíněno dobré nastavení priorit městské části (zde je ale častý i názor opačný – viz slabé stránky), schopnost získat na realizaci těchto priorit peníze (vlastní díky privatizaci bytů, dotační díky orientaci v dotačních titulech).

2.3.2 Slabé stránky (vnitřní negativa)

Následující text obsahuje tematicky utříděnou charakteristiku slabých stránek MČ Praha 17. Ke každému tématu je uvedeno nejprve stručné shrnutí hlavních slabých stránek, následně pak podrobnější popis.

Urbanismus a veřejné prostory

- Mezi slabými stránkami v oblasti urbanismu a veřejných prostranství je nejčastěji uváděno **špatné řešení nebo nevyhovující fyzický stav konkrétních lokalit**, zejména pak prostoru kolem tramvajové zastávky Slánská.
- Dalším typem slabých stránek jsou **absence centrálního prostoru** a excentrická poloha městského úřadu, který by jinak měl být součástí takového centrálního prostoru. S tím souvisí i několikrát uvedené **neorganické vymezení městské části**, které jde napříč přirozenými sídelními celky.
- Třetí oblastí slabých stránek je **řešení sídliště**, které má několik výrazných neduhů navzdory řadě silných stránek (viz příslušná kapitola výše).

Mezi hlavní lokality Prahy 17, které jsou hodnoceny jako nevyhovující, patří nepříliš přívětivý, fyzicky i morálně opotřebovaný prostor kolem tramvajové zastávky Slánská. Tvoří jej vedle zastávky zejména obchodní centrum s (dle názoru respondentů) poněkud zanedbanou údržbou, nereprezentativním vzhledem a řadou bezúčelných ploch a architektonických prvků. Problém se netýká pouze sídliště – respondenti uváděli také fyzickou zanedbanost historické části Řep (byť podle názoru jiných respondentů jde o cennou vilovou čtvrt s historickými objekty – viz hodnocení silných stránek). Ojediněle se rovněž vyskytl názor nevyhovujících (nedostatečně reprezentativních) vstupů do objektů občanské vybavenosti a úřadů.

Významným problémem je v očích zpovídaných osob absence centrálního prostoru. Prostor před radnicí je územní rezervou pro břevnovskou radiálu, navíc je v rámci Prahy 17 výrazně excentricky položený (funkčně se spíše součástí oblasti Bílé Hory než Řep). Zmíněné nákupní centrum u tramvajové zastávky Slánská je devastované a není zde další prostor pro vytvoření náměstí, parku apod.). Řepské sídliště má v této souvislosti monotónní charakter bez výraznější hierarchie prostorů a objektů.

Architektonické a urbanistické řešení sídliště je podle řady respondentů vyhovující (viz silné stránky výše v tomto dokumentu). Sídliště však mělo původně navazovat 4podlažními domy na vilovou čtvrt a zvedat se k Makovského ulici do výškových paneláků, mělo zde být více zelených ploch atd. a jeho skutečná podoba je s těmito plány v rozporu. Současná podoba sídliště je proto podle části respondentů bohužel typickou ukázkou nepřívětivých sídelních celků z období socialismu (jak je však popsáno v silných stránkách, radě lidí se sídliště naopak líbí). Mezi hlavními vadami sídliště byly nejčastěji zmiňovány příliš vysoké a dlouhé panelové domy, necitlivé rozdělení sídliště Slánskou ulicí, chybějící místa

setkávání (lavičky atd.) a přetrvávající bariérovost (v případě některých míst obtížně odstranitelná – např. obchodní centrum u zastávky Slánská).

Vybavenost a služby

- Mezi slabými stránkami v oblasti vybavenosti se objevuje větší počet drobnějších deficitů. Těmi nejčastěji zmiňovanými je **špatná kvalita pobočky České pošty, nedostatečně rozsáhlá komerční vybavenost** (málo kvalitních restaurací a větších obchodů) a **absence specifických sportovišť** pro méně obvyklé sporty.

Poněkud překvapivě nejčastěji uváděnou slabou stránkou Řep v oblasti vybavenosti je špatná kvalita místní pobočky České pošty. Dále je negativně hodnocena obecně špatná komerční vybavenost a málo služeb (navzdory opačným názorům některých respondentů – viz přehled silných stránek). V Řepích podle názoru zpovídaných osob například chybí kvalitní restaurace, cukrárna, kavárna a večerní posezení. Možnost rozvoje např. komerčních prostor je přitom velmi omezená, a to i vzhledem k výstavbě nákupních center typu Metropole Zličín, která dále oslabuje prosperitu nákupních center a služeb menšího rozsahu.

Dílčí deficity spatřují respondenti především v zázemí pro méně obvyklé sporty, zejména pak pro sporty provozované především mládeží (inline bruslení, venkovní koupaliště, hala s umělou travou apod.). V městské části podle respondentů chybí i větší sportovní zařízení. To se připravuje, ale podle dalších oslovených osob není promyšlené financování jeho provozu, využití pro místní spolky, sportovní kluby a panuje většinové přesvědčení, že bude fungovat na výhradně komerční bázi a není jasné, za jakých podmínek je budou moci využívat sportovní kluby a děti pro tréninky atd.

Řidčeji se mezi slabými stránkami objevila absence některých společných zařízení v budově polikliniky (WC pro pacienty mimo ordinace, defibrilátor apod.) a o něco závažnější absence některých lékařských specializací (s potřebou tuto záležitost podrobněji zmapovat a analyzovat). Chybí zde také služby typu občanské poradny (spíše sem jsou zváni externí poradci, ale není to institucionalizovaná služba).

Mezi ojediněle uvedenými slabými stránkami se pak objevily předražený nájem KC Průhon, velká bariérovost školních budov.

Doprava

- Zcela zásadním problémem uváděným všemi respondenty s výjimkou jednoho je **výrazný nedostatek parkovacích míst v celé Praze 17 (nejvíce na sídlišti)** a s tím související častý výskyt nelegálního parkování. Tato slabá stránka je ze strany respondentů pocíťována jako vůbec nejsilnější ze všech, napříč všemi tématy.
- V oblasti dopravy bylo často zmiňovaným nedostatkem také **chybějící trasa metra do Řep**. Pověstinou ale příslušní respondenti upozorňovali na to, že spojení veřejnou dopravou s centrem Prahy je i tak dobré (pouze ojediněle byl prezentován opačný názor). V oblasti veřejné dopravy bylo dále občasně uváděno **nízké zapojení železnice (zde konkrétně železniční stanice Praha-Zličín a příslušné trati) od systému PID**, nízká přepravní kapacita železnice a z toho vyplývající dlouhé intervaly spojů.
- Dalším problémovým okruhem je **špatný technický stav řad místních komunikací**, konkrétně například Žalanského ulice. Část respondentů považuje za špatný i stav chodníků (přibližně stejně silně zazníval ale i opačný názor).

Za katastrofální považuje drtivá většina zpovídaných osob nedostatek parkovacích míst (hlavně v sídlištích). Jistota parkovacích míst je proto nutné si platit (komerční parkovací plochy a domy). Problém znehodnocuje práci strážníků, kteří se musejí věnovat častým přestupkům (nelegální parkování), a hasičů a záchranné služby, jimž parkující auta blokují přístupové komunikace k objektům, a celkově snižuje bezpečnost v dopravě. Novou výstavbou a realizací projektů typu bazénu jsou navíc údajně rušena další parkovací místa. Přitom se na území MČ nachází řada brownfieldů (např. v prostoru železniční stanice Praha-Zličín) a nefunkčních travnatých ploch určených vlastně jen pro pohyb psů, které by šlo buď využít na zeleň, nebo právě na parkování. V ulicích dále stojí dost trvale odstavených aut či vraků, které samozřejmě rovněž snižují celkovou kapacitu parkovacích míst. Zmiňována byla pozice Prahy 17 na kraji Prahy, který řada osob dojíždějících za prací či studiem ze středních Čech využívá k zaparkování a přestupu na linky veřejné dopravy, protože v širším centru Prahy je zaveden systém rezidenčního parkování. Zavedení tohoto systému je pro obyvatele Prahy 17 kontroverzní, ale výhledově v něm část respondentů spatřuje jediné systémové řešení problému parkování.

S popisovanou slabou stránkou částečně souvisí i problém slabého zapojení železniční trati vedoucí přes stanici Praha-Zličín do systému PID. V oblasti této železniční stanice chybí kapacitní záchranné parkoviště. Železnice tedy naprosto nenaplnuje svůj potenciál kapacitního módu veřejné dopravy.

Absence metra se stylu „škoda, že metro nepokračuje z Motola směrem do Řep“ bylo zmíněno několika respondenty jako další slabá stránka, byť je zjevné, že si autor daného názoru většinou uvědomuje, že metro je pro sídliště vybavené tramvajovou tratí určitý „nadstandard“. Ojedinele zazněl radikálnější názor, že z Řep je to daleko od centra a že Praha 17 má špatnou dostupnost centra města MHD (rozpor s většinovým názorem – viz přehled silných stránek) i autem.

Dalším problémovým okruhem je špatný stav místních komunikací, případně jejich lokální nedostatečná kapacita (mizerné příjezdy pro auta ke školám činící potíže při přivážení dětí autem, ale i při odjezdech autobusem na školní akce). Špatný technický stav se týká i některých místních komunikací vyššího řádu, např. velké části Žalanského ulice. O něco méně často byl vyjadřován názor na špatný stav chodníků a pomalu postupující opravy (jak je však zmíněno v přehledu silných stránek, opačný názor je silnější). Dílčími zjištěnými problémy v silniční dopravě jsou pak přehnané množství příčných prahů (hluk, růst emisí, ale třeba i komplikace pro provoz sanitek), nerespektování dopravních předpisů (jednosměrné ulice) popeláři při odvozu odpadu a nevyhovující zimní údržba komunikací, jež údajně spočívá v jednorázovém štěrkovém posypu na začátku zimy, který je pak zdrojem nepořádku po celou zimu.

Ekonomika, trh práce, podnikání

- Oblast ekonomiky, trhu práce a podnikání zjevně nepředstavuje pro místní komunitu Prahy 17 důležitou oblast (téma je saturováno v rámci celé Prahy), tudíž zde nebyla identifikována žádná široce přijímaná slabá stránka.

Ojedinele byly uvedeny problémy obtížné konkurenceschopnosti malých provozoven. Živnostníci mají problémy udržet provozovny v konkurenci velkých nákupních center. Výjimečně se vyskytl také pocit obecně špatné lokalizace v rámci Prahy pro rozvoj komerčních zón a podnikání, který je však více než vyvážen silnými stránkami z toho vyplývajícími v oblasti urbanistického a životního prostředí (viz výše v tomto dokumentu).

(Nevýraznou) slabou stránkou je dále absence jakékoli atrakce pro turisty a návštěvníky. Dílčí problém představuje také lokalita pořádání farmářských trhů v údajně nepřívětivém a nedůstojném místě pod mostem (trhy samy o sobě jsou hodnoceny kladně).

Sociální soudržnost, obyvatelstvo, bezpečnost

- Závěr výčtu řady nemnohých dílčích slabých stránek lze shrnout jako **problém převažujícího staršího, pasivního obyvatelstva s nízkými očekáváním, nižší kupní silou** (přinejmenším v kontextu Prahy) a **spíše nižším sociálním statusem**. Na druhou stranu se mezi silnými stránkami objevují i názory víceméně opačné, které se navíc mezi respondenty vyskytovaly o něco častěji.
- Druhým typem zmiňovaných slabých stránek (a opět v rozporu s převažujícími tvrzeními jiných respondentů) je **snížená bezpečnost**, existence nebezpečných lokalit, výskyt bezdomovců a narkomanů v některých lokalitách.
- Třetí problémový okruh se týká **narůstající anonymity sídliště**, fluktuace obyvatel, růstu počtu pronajímaných bytů obydlených lidmi se slabším vztahem k území.

Mezi slabými stránkami byly víceméně vždy pouze jednou uváděny jen částečně související problémy, jejichž společným jmenovatelem jsou pasivita, stárnutí a nižší sociální status obyvatel. Dynamika stárnutí populace je typickým fenoménem socialistických sídlišť, jejichž původní populace byla věkově silně homogenní (mladé rodiny s dětmi). Koncentrace obyvatel nižší střední třídy by však již byla problémem závažnějším (podle daného respondenta se odráží i na skladbě restaurací, bytového fondu atd.), který by naznačoval posouvání Řep mezi průměrné či mírně horší adresy v rámci zjevně probíhající diferenciací/selekcí sídelních celků v Praze. Další respondent zmiňoval nízká očekávání obyvatel, fakt, že zde nechce žít nikdo nový, nestaví se bytové ani rodinné domy (což je ovšem možné interpretovat i pozitivně z hlediska sociální stability, rostoucí identity obyvatel nebo z hlediska nízkého záboru volných ploch zástavbou). Podle jiného respondenta Řepy nejsou typ čtvrti, kde se aktivní člověk chce držet delší dobu, a proto přitahují spíše pasivní obyvatele.

V částečném rozporu s těmito tvrzeními je údajný nárůst anonymity sídliště a tím i celé Prahy 17. Lidé ze sídliště prý často neznají ani nejbližší okolí (nevědí, kde je klášter, hasičská zbrojnice apod.), pro polovinu obyvatel sídlišť jsou Řepy pouze noclehárna, zaměstnání mají a případně volnočasové aktivity realizují v jiných částech Prahy. K rostoucí anonymitě přispívá narůstající podíl pronajímaných bytů na sídlišti a s tím související hrozba úpadku sídliště, nižších vazeb obyvatel sídliště k území.

Výskyt sociálně patologických jevů je zjevně spíše bodovou záležitostí, což jí však v očích části respondentů neubírá na závažnosti. Zmiňován byl bezdomovců a narkomanů v prostoru zastávky Slánská a konečné zastávky Sídlíště Řepy (problém s čistotou, hygienou, fyzickým vzhledem a atraktivitou veřejných prostranství). Podle několika respondentů v Řepích existují nebezpečná místa, která nejsou monitorována kamerami, existující kamery pak mají nedostatečné rozlišení a reálně situaci

řešit nepomáhají. Dále byl jednou zmíněn občasný výskyt vandalismu a občasné potulující se houfy omladiny, které jsou hlučné, někteří z nich experimentují s drogami atd. Všechny tyto slabé stránky však mají svůj protiklad ve víceméně opačném názoru jiných respondentů, který zpravidla zazníval o něco silněji, jak ukazuje výčet silných stránek výše v tomto dokumentu.

Životní prostředí

- V oblasti životního prostředí je podle výpovědí oslovených osob největším problémem zjevně **hluková zátěž** daná občasným provozem letiště i v době nočního klidu, necitlivým průtahem přes sídliště (Slánská ulice) a blízkostí Pražského okruhu.
- Druhým relativně často zmiňovaným problémem je **nedostatek funkční městské zeleně**, kterou však větší část respondentů naopak považuje za vyhovující, jak vyplývá z popisu silných stránek.
- Relativně nejméně významným problémem v oblasti životního prostředí jsou **dílčí nedostatky v oblasti úklidu, čistoty prostranství a odpadového hospodářství**. I v tomto případě je však opačný názor silnější.

Blízkost letiště představuje významný zdroj hluku i v době nočního klidu po 22. hodině v případě, kdy je využívána vzletová/přistávací dráha mířící z letiště jižním směrem. Dalšími významnými zdroji nežádoucího hluku jsou Slánská ulice (vyřeší se pravděpodobně brzy instalací protihlukových stěn do stávajícího kovového skeletu) a Pražský okruh, občasně byl zmíněn i bikrosový areál v době konání soutěží a závodů. (Respondenti dle očekávání zmiňují jednotlivé zdroje hluku podle toho, v které části Prahy 17 bydlí nebo pracují.)

Nedostatek funkční městské zeleně a málo parků (rozpor s většinovým názorem, který je popsán mezi silnými stránkami) podporují příslušní respondenti zejména tvrzením, že v Řepích není kam jít na delší procházku a drobnější turistiku.

V oblasti úklidu, čistoty ulic a chodníků se objevil občasný stesk nad arogantním chováním majitelů psů, kteří zapomínají či nechtějí po psech uklízet. Dále byla jednou zmíněna přeplněnost kontejnerů na tříděný odpad a nepořádek kolem nich.

Dílčími slabými stránkami jsou pak umístění čerpací stanice na Slánské ulici uprostřed sídliště, existence „kolmých“ panelových domů (tj. postavených v severojižním směru) bránící údajně průchodu vzduchu řepskou kotlinou do Prahy a dokonce tedy zhoršující ovzduší v centru Prahy.

Spolupráce, správa městské části

- Hlavní okruh slabých stránek (oproti mnohem čtenějším stránkám silným) se týká spíše hrozby do budoucna v podobě **výpadku příjmů rozpočtu městské části v důsledku dokončení privatizace bytového fondu**. To podle některých respondentů povede k zásadní redukci investiční aktivit městské části, přičemž dnes je tato činnost možná až příliš velkorysá.
- Spíše jednotlivé výtky pak směřují k činnosti Úřadu městské části Praha 17.

Klíčovou slabou stránkou, resp. hrozbou je skutečnost, že městská část hodně investuje (což je dobře) a zvykla si na krátkodobé vyšší příjmy z privatizace bytového fondu. V budoucnu však tento zdroj příjmů skončí a městská část si bude muset zvykat na menší množství peněz na investice. Podle části respondentů je proto třeba začít šetřit, stavět méně luxusně, šetřit i na provozu a údržbě atd. Navíc některé investice ze strany městské části jsou vnímány jak rozporuplné až zbytečné. Evidován byl i názor, že privatizace bytů je jednostrannou odměnou obyvatelům, protože ceny bytů byly velmi podhodnocené a následně je řada lidí prodala za tržní cenu. Navíc nyní městská část nemá použitelný bytový fondů pro sociální či služební byty a přinejmenším část bytů pro tyto účely si měla nechat.

Mezi ojedinělými slabými stránkami Úřadu městské části Praha 17 se objevily krátké úřední hodiny na úřadě, nepřítel vstřícný přístup pracovníků některých odborů zabývajících se údajně spíše rozdáváním pokut než pomoci obyvatelům, firmám či spolkům. Objevily se také výhrady k činnosti městské policie, která podle občasných názorů vyvíjí umělou činnost (např. pokutování pololegálního parkování, které reálně nepřekáží), neměří stejným metrem a některé problémy naopak neřeší (např. volné pobíhání psů). Zejména v tomto bodě lze nalézt značný rozpor s většinovým názorem, že městská policie (ale i ÚMČ) fungují dobře.

Drobnější výhrady směřují k přístupu k neziskovému sektoru (hlavně spolkům), který je brán jako samozřejmost a jsou mu účtovány standardní nájem za prostory apod., a k formálnímu charakteru veřejných projednání významných záměrů (občané jsou údajně stavěni před hotovou věc a nemohou se reálně vyjádřit k prvotnímu záměru).

2.3.3 Příležitosti (pozitiva vyplývající z okolního prostředí)

Respondenti uvedli mezi silnými stránkami také několik faktorů, které svou povahou představují spíše příležitosti vyplývající z vnějšího prostředí. Z tohoto důvodu je do vyhodnocení navíc zahrnut alespoň výčet těchto faktorů:

- široká nabídka kulturních a sportovních zařízení v centru Prahy, resp. v jiných částech Prahy;
- silnější pozice MČ díky osamostatnění v rámci Prahy 6, resp. později Prahy 13;
- rozšíření provozu na železniční trati směr Praha-Smíchov;
- zapojení dalších městských částí a/nebo Středočeského kraje a obcí v okolí Prahy do financování Centra sociálně-zdravotních služeb, rozšíření kapacit a působnosti Centra;
- vybudování občanské vybavenosti (zejména školy) na Zličíně (dosud se staví jen obytné domy bez vybavenosti);
- dokončení Pražského okruhu (jediným respondentem uvedené i jako nezbytný předpoklad pro to, aby bylo možné připustit případnou výstavbu břevnovské radiály);
- výstavba břevnovské radiály v podobě citlivé vůči osídlení;
- rozšíření karlovarské ulice na čtyřpruh v celé délce v humanizované podobě městského bulváru.

2.3.4 Hrozby (negativa vyplývající z okolního prostředí)

Respondenti uvedli mezi slabými stránkami také několik faktorů, které svou povahou představují spíše hrozby vyplývající z vnějšího prostředí. Z tohoto důvodu je do vyhodnocení navíc zahrnut alespoň výčet těchto faktorů:

- parkovací zóny pro rezidenty v přilehlých částech vnitřní Prahy a zpoplatnění parkování v přilehlých obchodních centrech;
- růst bydlení za Prahou – obrovská zátěž infrastruktury okrajových částí Prahy (parkování);
- výstavba zvířecího krematoria/kafilérie na Zličíně;
- výstavba Břevnovské radiály, zejména v povrchové variantě (zelená plocha před ÚMČ je územní rezervou a radiála by úřad odřízla od zbytku MČ);
- složité majetkové vztahy komplikující možnosti investovat do veřejných prostor a budov;
- centralizované rozdělení kompetencí v rámci Hl. m. Prahy;
- znečišťování ovzduší výrobou v Chrástanech;
- nemožnost či omezená možnost čerpání peněz z ESIF na území Prahy;
- časté dopravní kongesce na Bílé Hoře (úsek s 2 pruhy na Karlovarské);
- skončení prodeje bytů vedoucí k výpadku na příjmové straně rozpočtu MČ vedoucí k potřebě šetřit na investicích i provozu.

2.3.5 Neutrální faktory

Respondenti uvedli také několik faktorů, které lze považovat za neutrální. Přestože neindikují problémy, považujeme za užitečné je alespoň ve stručném výčtu zmínit:

- poměrně početná menšina cizinců v Praze 17 (občané EU, Rusové, Ukrajinci);
- většina lidí dojíždí do zaměstnání jinam do Prahy, trh práce je zde malý, Praha 17 má málo podniků vzhledem k počtu obyvatel;
- v Řepích je obecná převaha rezidenční funkce doplněné funkcí veřejných služeb (školství, sociální služby, zdravotní služby, kultura, volnočasové aktivity) mající příslušné výkonné organizace (Centrum sociálně zdravotních služeb, školy, Kulturní dům);

- v Řepích žije typická střední třída obyvatel.

2.4 PRIORITY ROZVOJE MĚSTSKÉ ČÁSTI DO BUDOUCNA

Kromě hodnocení současné situace městské části se respondenti měli zamyslet také nad vhodnými směry jejího budoucího rozvoje. Je zřejmé, že řada priorit spolu tematicky nebo územně souvisí. Dále je zjevné, že velký počet identifikovaných priorit je mimo administrativní a/nebo finanční možnosti MČ Praha 17. Pozoruhodné také je, že poměrně dost oslovených osob považuje za prioritu nedělat velké změny, nerealizovat zásadní projekty, nezastavět si území městské části a ponechat její vývoj spíše jako pozvolný, spontánní (viz bod 5 níže).

Následuje přehled hlavních zobecněných priorit seřazených od nejvíce po nejméně naléhavé podle toho, s jakou frekvencí a naléhavostí byly uváděny ze strany respondentů (dva nebo více respondentů uvedlo pouze prvních 18 priorit, zbývající priority byly zmíněny vždy pouze jedním respondentem):

1. Řešení problému parkování, výstavba parkovacích domů (zpoplatněných – ale spíš až jako krajní možnost), provazba na P+R u tramvaje/železnice
2. Vybudování domu s pečovatelskou službou
3. Rozšiřování ploch funkční zeleně, výstavba parku/volnočasového areálu před budovou ÚMČ Praha 17 s prostorem pro pořádání venkovních kulturních a společenských akcí, s drobnými sportovišti, restaurací apod. – vytvoření centrálního prostoru MČ s charakterem „náměstí“ na základě důkladné architektonické studie/soutěže
4. Vybudování sportovního centra, zlepšení sportovního zázemí (ale pozor, srovnatelně silný je názor, že tato investice je zbytečná, špatně vyprojektovaná a/nebo drahá z hlediska provozu)
5. Nevymýšlet za každou cenu něco nového, ponechat vývoj spontánní, pozvolný, evoluční, udržet alespoň menší plochy územních rezerv, zeleně atd., nezastavět všechno, pozvolný rozvoj bez gigantických developerských projektů (ne Zličín a Stodůlky)
6. Dořešení odhlučnění Slánské ulice
7. Rozšíření zón rezidenčního parkování i do Prahy 17 (týká se i výše uvedeného bodu 1, u něhož je však podpora výrazně silnější a bezvýhradnější, naopak zóny rezidenčního parkování jsou zjevně citlivým, pro leckoho nepřijatelným řešením)
8. Napojení Řep na metro
9. Lepší využitelnost a integrace železnice v rámci pražské MHD
10. Zlepšení stavu místních komunikací (Žalanského, ale i další) a jejich humanizace (opět zejména Žalanského ulice)
11. Činnost Městské policie spíše směrem k udržování pořádku (vandalové, sprejeři, pejskaři) než k pokutování parkování, možnost hrazení pokut zde (ne na centrále v Praze 13), eliminace výskytu bezdomovců v prostoru zastávky Slánská ze strany městské policie
12. Pokračování v odstraňování bariérovosti veřejných prostranství a budov, usnadnění pohybu pro zdravotně postižené, nevidomé apod. na přechodech, zastávkách atd.
13. Rozvoj nabídky zdravotních služeb (další poliklinika, např. nestátní, více lékařů a diverzifikovanější nabídka), posouzení potřebnosti lékařských specializací na poliklinice (ve spolupráci se zdravotními pojišťovnami, i s ohledem na stárnutí populace na sídlišti)
14. Silnější podpora občanských aktivit (zejména nefinanční – poskytnout prostory, propagaci, zázemí)
15. Vyřešení výluk na letišti (v té době létají letadla nad Řepy) v podobě náhradní vzletové a přistávací dráhy
16. Lepší finanční rozvaha, pečlivější a opatrnější plánování rozvoje městské části s ohledem na budoucí výpadek příjmů rozpočtu (skončení prodeje bytů)
17. Vyhlášení městské památkové zóny v historickém centru Řep, připustit zde spíše rekonstrukce historických objektů než výstavbu nových, chránit a kultivovat, větší využití historické části Řep na menší společenské akce, lokalizace „ušlechtilých“ činností ve staré části Řep (už dnes klášter, kostelík, chov koní, veterinární klinika...)
18. Zlepšení stavu chodníků a integrace/koordinace jejich údržby (roztříštěná vlastnická struktura)

19. Rozvoj kvality i kapacity škol, úprava tříd dále dle legislativních změn (děti 2-3 roky...), zkvalitňování výuky a vzdělávání, zvažování vzniku střední školy
20. Delší úřední hodiny na úřadě (např. jeden den v týdnu až do pozdějšího večera)
21. Udržení samostatného statutu městské části, navýšení příspěvků na občana ze strany Hl. m. Prahy
22. Obchodní centrum na Slánské – zásadní rekonstrukce a zlepšení kvality, navýšení kapacit provozovny České pošty
23. Sloučení „panelákových“ pracovišť ÚMČ P17 na jedno místo
24. Vyčištění rybníků, vodních ploch a toků, zlepšení přístupu k vodním plochám, aby sloužily lidem
25. Vytvoření venkovního kluziště v zimě, obdobné volně přístupné plochy pro pohyb i v létě
26. Vybudování domova pro seniory (chystaný dům s pečovatelskou službou je naopak sociální služba, ale potřeba bude obojí)
27. Rekonstrukce Shopping Point Řepy
28. Rozšíření Karlovarské ulice v oblasti Bílé Hory a Řep na čtyřpruh (současný stav je úzkým hrdlem a významnou dopravní závadou)
29. Výhledově výstavba břevnovské radiály ve variantě co nejcitlivější k místnímu prostředí a až po dokončení Pražského okruhu (jedná se ale o kontroverzní námět, řada respondentů výstavbu radiály odmítá v jakékoli variantě)
30. Navýšení počtu kontejnerů na tříděný odpad, úprava okolního prostranství tak, aby tam nevznikal nepořádek (např. projekt na kreativní zastřešení a úpravu prostranství kolem kontejnerů)
31. Instalace kamer do podchodů na Slánské a do dalších potenciálně nebezpečných míst
32. Rozšíření doplňkové infrastruktury pro cyklisty (značení, zamykací stojany)
33. Vyřešení dopravní situace v lokalitě Fialka (přístup složek IZS, divoké parkování po obou stranách uliček)

3 POROVNÁNÍ VÝSLEDKŮ OBOU PRŮZKUMŮ

Na základě provedených šetření je možné provést souhrnné vyhodnocení získaných informací a závěrů týkajících se názorů, potřeb a spokojenosti místní komunity. Ve většině ohledů jsou závěry jednotlivých šetření shodné nebo podobné. (Do této skupiny lze zařadit i ty závěry, k nimž jsme došli v jednom šetření a které druhé šetření sice nepotvrzuje, ale ani nerozporuje.) Vyskytlo se však také několik závěrů rozporných, kdy například názor obyvatel je opakem názoru zástupců místních organizací. V následujícím přehledu jsou stručně shromážděny jak hlavní shodné, tak hlavní rozdílné závěry z jednotlivých šetření.

Je vhodné upozornit, že dotazníkové šetření proběhlo jak online formou, tak i formou dotazování v domácnostech s pomocí papírových dotazníků. V online šetření vzorek respondentů neodpovídá skladbě populace (je v něm výrazně více mladých, více VŠ a studujících než v celé populaci). Naopak vzorek respondentů získaný osobním dotazováním skladbě populace odpovídá. Dále je užitečné mít na paměti, že řízené rozhovory nabízejí globálnější pohled a specifické závěry na základě obecných zkušeností, přesnější specifikaci a zdůvodnění problémů a kauzální vazby mezi problémy. Naproti tomu dotazníkové šetření (bez ohledu na to, zda bylo provedeno osobní, nebo online dotazováním), nabízí lokálnější pohled, obecné závěry na základě specifických zkušeností a spolehlivější stanovení celkového stavu MČ v jednotlivých tématech.

3.1 PŘEHLED HLAVNÍCH SHODNÝCH ZÁVĚRŮ

Pozitiva

- obecně výrazná spokojenost místní komunity s životem v Řepích;
- výhodná poloha v rámci Prahy, resp. pražské aglomerace;
- dostupnost veřejnou dopravou (ale chybějící metro);
- spokojenost s nabídkou škol;
- spokojenost se zdravotnictvím;
- klidná čtvrť, čistý vzduch, dostatek zeleně;
- spokojenost s informovaností ze strany městské části, dominance Řepské 17 jako klíčového média, které sledují skoro všichni;
- sociálně ohleduplná městská část (vybavenost, nabídka veřejných služeb);
- převažující spokojenost s fungováním úřadu.

Negativa

- výrazná nespokojenost s možnostmi parkování;
- nabídka pracovních míst v MČ není velká, ale veřejnost to nevnímá jako problém;
- stav a údržba komunikací (zejména chodníků a vybraných ulic, např. Žalanského);
- hluková zátěž (tramvaje, letadla);
- problém Slánské ulice (hluk, emise, urbanistický problém necitlivého rozdělení území);
- kvalita ovzduší (lokální emisní zátěž, zápach z továrny na výrobu krmiva pro domácí zvířata v Chrášťanech);
- zhoršená vybavenost pro sport (řešeno mj. výstavbou bazénu, která je opěv ve shodě respondentů řízených rozhovorů a dotazníkového šetření kontroverzní – rozporné odpovědi a názory).

3.2 PŘEHLED HLAVNÍCH ODLIŠNÝCH ZÁVĚRŮ

- dotazníkové šetření – spokojenost s komerční vybaveností; rozhovory – dílčí nespokojenost s komerční vybaveností (zejména s kvalitou, ale i s počtem nabízených služeb);
- čistota veřejných prostranství (pejskaři, popelnice, úklid) v dotazníkovém šetření vychází jako slabá stránka, v rozhovorech jako stránka silná;
- bezpečnost, fungování městské policie a mezilidské vztahy jsou podle dotazníkového šetření zhoršené, naopak podle rozhovorů v pořádku a případné problémy mají pouze dílčí/lokální rozsah.