

# PROSTŘEDÍ K ŽIVOTU - ŘEŠENÍ

---

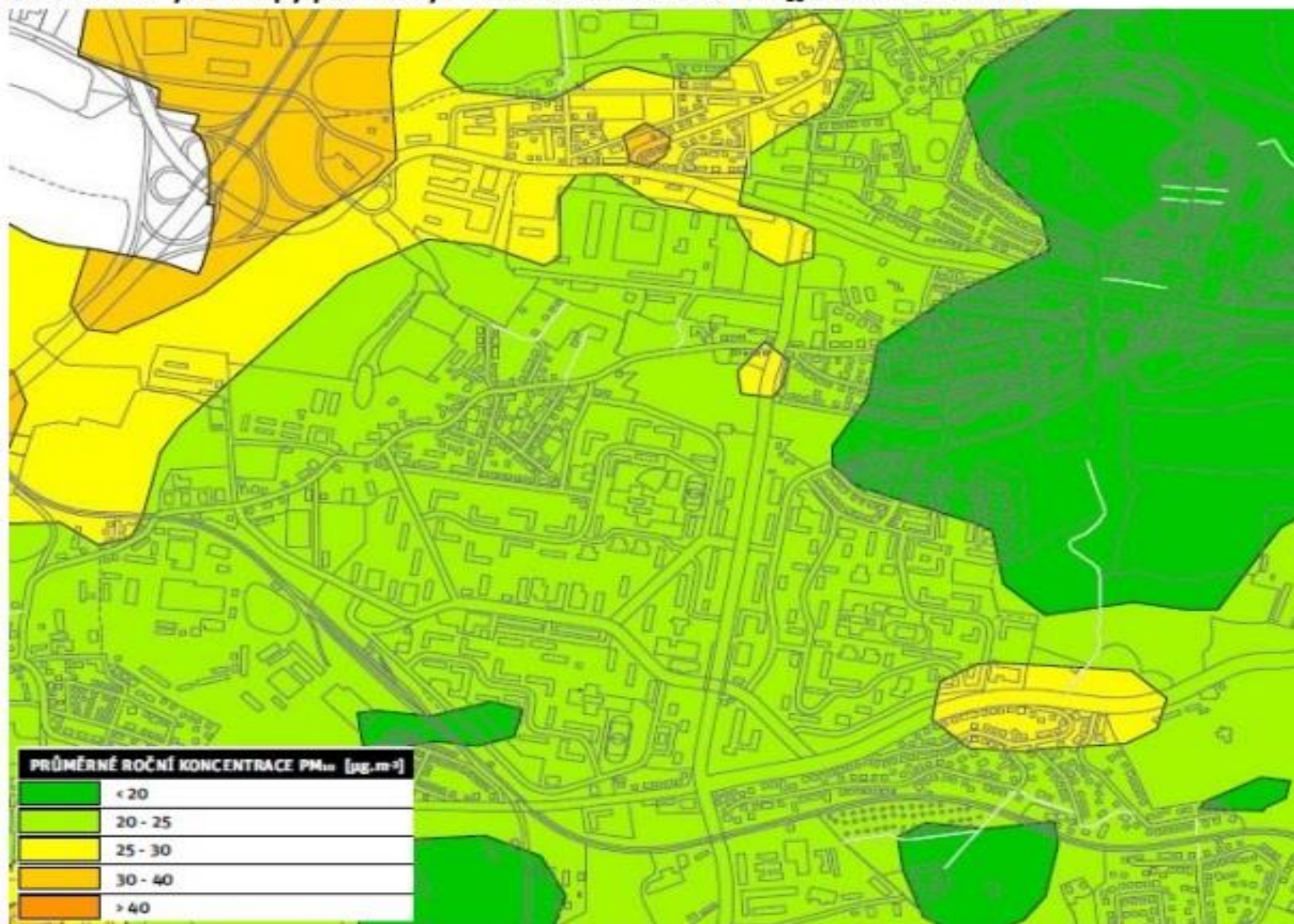
Stav a výhled dle Strategického plánu

# Ovzduší

- **Relativně dobrý stav:** žádný velký zdroj/málo malých zdrojů (domácnosti topí čistě)
  - **Největší zátěž:** emise z dopravy při vytížených komunikacích (Karlovarská, Slánská x Žalanského, Plzeňská) + prach
- **Zlepšení:** v nedohlednu (obměna vozového parku – elektro/CNG/hybrid)

Kraj: Praha			
Kód	Název	Klasifikace	Vlastník
<b>Střed Prahy</b>			
<a href="#">AKALA</a>	Praha 8-Karlín	dopravní	ČHMÚ
<a href="#">ALEGA</a>	Praha 2-Legerova (hot spot)	dopravní	ČHMÚ
<a href="#">AREPA</a>	Praha 1-n. Republiky	městská	ČHMÚ
<a href="#">ARIEA</a>	Praha 2-Riegrovy sady	městská	ČHMÚ
<a href="#">ASMIA</a>	Praha 5-Smíchov	dopravní	ČHMÚ
<a href="#">AVRSA</a>	Praha 10-Vršovice	dopravní	ČHMÚ
<a href="#">AVYNA</a>	Praha 9-Vysočany	dopravní	ČHMÚ
<b>Okraj Prahy</b>			
<a href="#">AKOBA</a>	Praha 8-Kobylisy	předměstská	ČHMÚ
<a href="#">ALIBA</a>	Praha 4-Libuš	předměstská	ČHMÚ
<a href="#">ASTOA</a>	Praha 5-Stodůlky	městská	ČHMÚ
<a href="#">ASUCA</a>	Praha 6-Suchdol	předměstská	ČHMÚ
<a href="#">ABREA</a>	Praha 6-Břevnov	městská	ČHMÚ
<a href="#">ACHOA</a>	Praha 4-Chodov	městská	ČHMÚ
<a href="#">ALERA</a>	Letiště Praha	dopravní	Letiště Pr
<a href="#">APRUA</a>	Praha 10-Průmyslová	dopravní	ČHMÚ
<a href="#">ARERA</a>	Praha 5-Řeporyje	předměstská	ZÚ Ústí nL
<a href="#">ASROA</a>	Praha 10-Šrobárova	městská	ZÚÚstí/SZÚ

Obrázek 1: Výřez mapy průměrných ročních koncentrací PM<sub>10</sub> z ÚAP HMP 2014



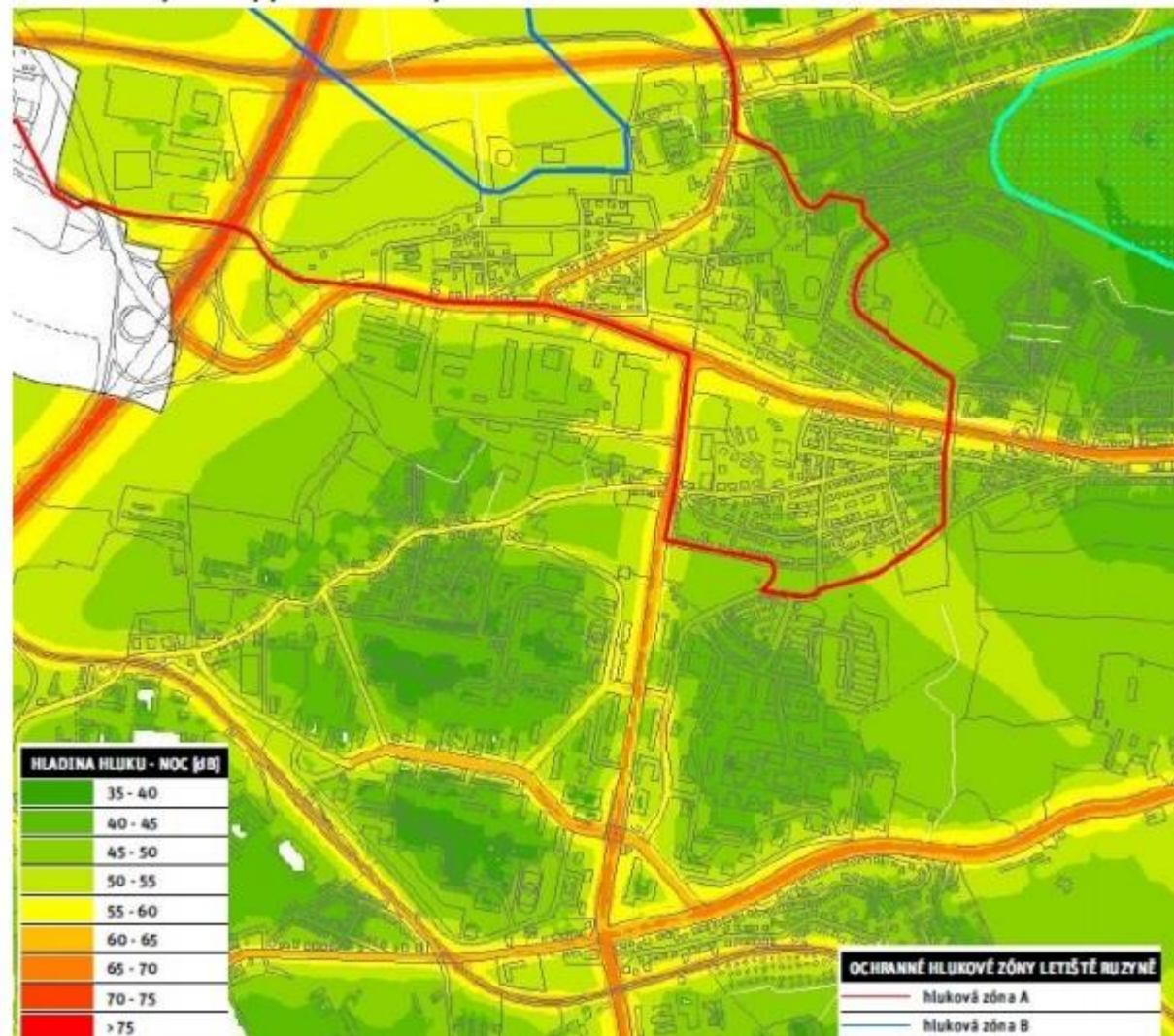
Zdroj: Upraveno z ÚAP HMP 2014a

# Hluk – velký řepský problém

- Největší hluková zátěž: Plzeňská, Slánská, Karlovarská (kolem bývalého tunelu)
- Možná opatření ...

Pro zmínění hlukové zátěže ze silniční dopravy by bylo vhodné realizovat kompenzační protihluková opatření, např. ve formě položení „tichého“ asfaltu, realizace protihlukových zdí, valů a pásem ochranné zeleně, či snížení maximální povolené rychlosti v problematických úsecích (např. snižování maximální povolené rychlosti prostřednictvím dynamických ukazatelů v nočních hodinách).

Obrázek 2: Výřez mapy noční hladiny hlukové zátěže z ÚAP HMP 2014



# Voda - čkejme suchá léta

- **Řepy bez přirozeného vodního toku**

- **Motolský potok** – vede koridorem Plzeňské ulice pod zemí, ústí na Smíchově do Vltavy
- **Řepský potok** – vede do Litovického potoka, který pod vodní nádrží Džbán přechází v Šárecký potok (revitalizovaná část teče kolem budoucího SC na Chobotě)
- **Prasečák** – SZ Řep (u Boromejek) = jediná přírodě blízká vodní plocha
- + tři odvodňovací nádrže

- **Minimum vodních útvarů + rozkolísané srážky** (také ve vaší části Řep vůbec neprší?) + **rostoucí teploty celopražsky** (oteplování + beton) a **udusaná krajina** =

## **PROBLÉM**

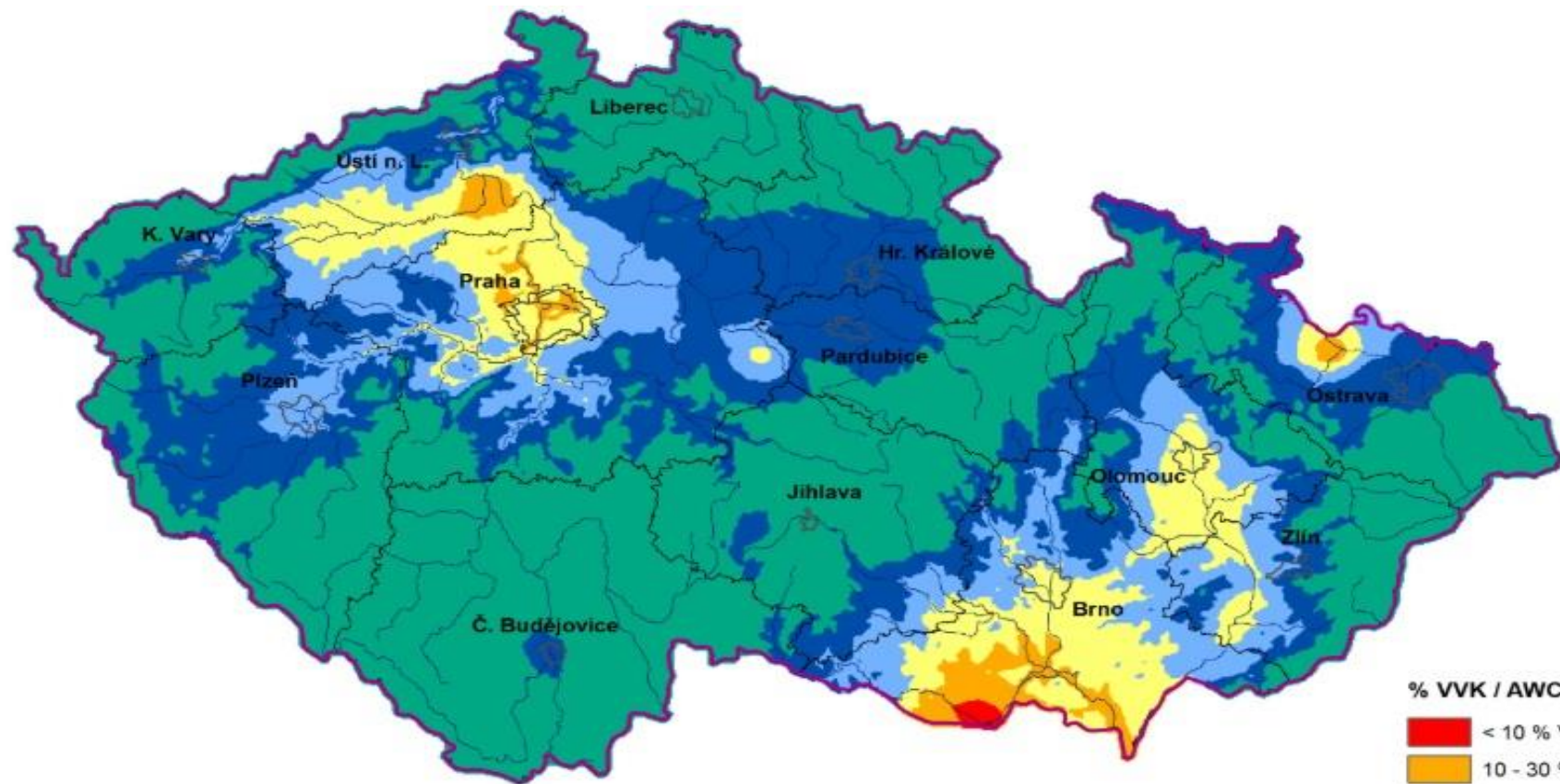
- **OPATŘENÍ: budování dešťových nádrží – zadržování srážkových vod v území/ zakládání tůní, mokřadů, bezodtokových jímek**



Landsat 8 - TIRS  
povrchová teplota  
17.7. 2015

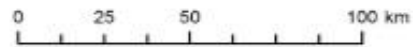






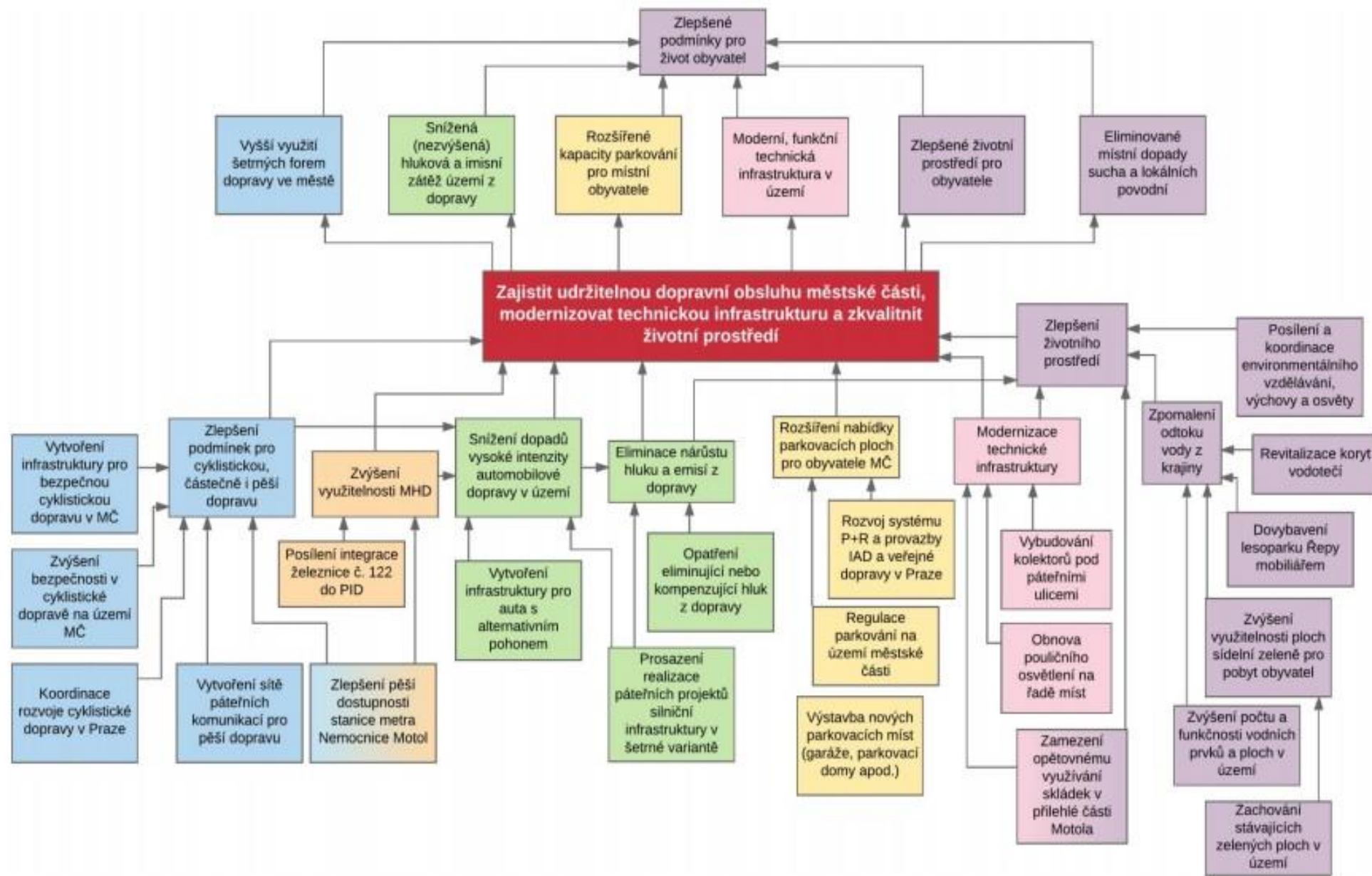
**% VVK / AWC**

- < 10 % VVK
- 10 - 30 % VVK
- 30 - 50 % VVK
- 50 - 70 % VVK
- 70 - 90 % VVK
- > 90 % VVK



# Veřejný prostor a životní prostředí – mezi sídlištěm a venkovem

- **Sídlištní část Řep: atypická oproti klasickým sídlištím z období před 1989**
  - Dobrá občanská vybavenost
  - Dobrá koncepce veřejných prostor: školky a školy oddělené od silniční dopravy (situovány ve vnitroblocích)
  - Poměrné velké rozestupy mezi paneláky: větší rozsah veřejné zeleně
- **Negativa: nezrekonstruované objekty / přehlcení auty, resp. parkovišti**
  - OVUS, protihlukový tunel na Slánské...
  - Parkoviště: prokletí Řep – konzumují zeleň, degradují vzhled sídliště, které zároveň přehřívají a zvyšují prašnost
  - Řešení: přeměna soukromých parkovišť na obecní, části s časově omezeným park.



### 3.2 PRÁCE SE STRATEGICKÝM PLÁNEM – ŘÍDICÍ STRUKTURA

Schůzky Rady MČ Praha 17 k realizaci Strategického plánu rozvoje MČ Praha 17 je vhodné organizovat 1-2x ročně. Předmětem schůzek je zejména:

- generování nových záměrů a jejich prvotní příprava (finanční zdroje, harmonogram; 1x ročně);
- aktualizace akčního plánu, tedy vyřazení ukončených nebo zamítnutých záměrů a doplnění záměrů nových (1-2x ročně);
- příprava a pokrok při realizaci jednotlivých záměrů (1-2x ročně);
- rozhodnutí o potřebných komunikačních aktivitách směrem k veřejnosti (veřejná projednání, články v místním periodiku atd.; 2x ročně);
- hodnocení plnění strategického plánu a jeho jednotlivých opatření (1x ročně).

#### Dílčí cíle a výstupy

- D.1: Zlepšení podmínek pro cyklistickou, částečně i pěší dopravu (vytvoření infrastruktury pro bezpečnou cyklistickou dopravu v MČ, zvýšení bezpečnosti v cyklistické dopravě na území MČ, koordinace rozvoje cyklistické dopravy v Praze, vytvoření sítě páteřních komunikací pro pěší dopravu, zlepšení pěší dostupnosti stanice metra Nemocnice Motol)
- D.2: Zvýšení využitelnosti MHD (Posílení integrace železnice č. 122 do PID, iniciace prodloužení vlakových spojů dále směrem přes centrum Prahy)
- D.3: Snížení dopadů vysoké intenzity automobilové dopravy v území (obnovení a realizace protihlukových opatření, prosazení realizace páteřních projektů silniční infrastruktury v šetrné variantě, vytvoření infrastruktury pro auta s alternativním pohonem, rozvoj sdílených forem dopravy)
- D.4: Rozšíření nabídky parkovacích ploch pro obyvatele MČ (rozvoj systému P+R a provazby IAD a veřejné dopravy v Praze, regulace parkování na území městské části, výstavba nových parkovacích míst (garáže, parkovací domy apod.)
- D.5: Modernizace technické infrastruktury (vybudování kolektorů pod páteřními ulicemi, obnova pouličního osvětlení)
- D.6: Zlepšení životního prostředí (revitalizace koryt vodotečí, zamezení opětovnému využívání skládek v přílehlé části Motola, posílení a koordinace environmentálního vzdělávání, výchovy a osvěty)
- D.7: Zvýšení využitelnosti ploch sídelní zeleně pro pobyt obyvatel (zachování stávajících zelených ploch v území, zvýšení počtu a funkčnosti vodních prvků a ploch v území)

Typová opatření v rámci dílčího cíle D.4:

- Inicie přeměny komerčně využívaných parkovišť (ve vlastnictví Hl. m. Prahy) na běžná parkoviště (optimálně i s převedením do správy MČ P17) sloužící primárně MČ
- Vybudování parkovacích domů na sídlišti (např. za finanční spoluúčasti rezidentů formou družstevního vlastnictví)
- Vytvoření/rozšíření zón s časově omezenou délkou parkování

18

- 
- Řešení rezidenčního parkování v návaznosti na systém v rámci celé Prahy

Typová opatření v rámci dílčího cíle D.5:

- Obnova/úprava/rozšíření kontejnerových stání (ve spolupráci s vlastníky bytů)
- Podpora komunitního třídění bioodpadu

# Akční plán 2017-21 = konkrétní projekty

stav k 22. 11. 2017

Číslo	Název záměru	Předpokládané náklady (Kč)	Skutečné náklady (Kč)	Zdroje financování	Poznámka
D.4.1	Parkoviště v ul. Mrkvičkova-výstavba	9.000.661		MČ Praha 17	realizace 2018
D.5.4	Projekt „Modernizace a navýšení kapacity pro sběr tříděných odpadů v Praze 17 – Řepy“	2.193.730		dotace EU (1.864.670)	realizace 2017
D.5.5	Rekonstrukce kontejnerových stání	1.500.000		MČ Praha 17	realizace 2018
D.5.6	Kanalizace v ul. Hekova, Augustova, Na Moklině	11.863.405		dotace z MHMP (10.180.000)	realizace 2017-2018
V.1.5	MŠ Bendova – klimatizační jednotky	100.000	83.429,50	MČ Praha 17	realizace 2017
	MŠ Bendova – rekonstrukce topného systému	2.750.000			realizace 2019
V.1.6	MŠ Socháňova – rekonstrukce elektroinstalace	4.650.000		MČ Praha 17	realizace 2018
V.1.7	MŠ Laudova – rekonstrukce elektroinstalace	5.500.000	4.883.408,22	MČ Praha 17	realizace 2017
	MŠ Laudova – rekonstrukce topného systému	2.700.000			realizace 2019
V.1.8	MŠ Laudova, objekt Brunnerova – rekonstrukce elektroinstalace	2.500.000	2.080.781,72	MČ Praha 17	realizace 2017
V.1.9	ZŠ genpor. Fr. Peřiny-Laudova – rekonstrukce varny	18.350.000			realizace 2018
V.1.10	ZŠ genpor. Fr. Peřiny – rekonstrukce elektroinstalace	13.000.000	12.526.222,65	MČ Praha 17	realizace 2017
V.1.11	ZŠ genpor. Fr. Peřiny – rekonstrukce varny	20.000.000		Investiční dotace z MHMP (19.427.000)	realizace 2017
V.1.13	ZŠ J. Wericha – rekonstrukce kanalizace	4.500.000			realizace 2018
V.1.14	ZUŠ Blatiny – nová klimatizace	1.000.000	942.235,83	MČ Praha 17	realizace 2017
V.3.3	Sportovní centrum Na Chobotě	290.400.000		dotace MHMP (45.000.000)	realizace 2017-2018

# Akční plán 2017-21 = konkrétní projekty

V.3.8	Dětské hřiště Opukova - rekonstrukce	700.000		MČ Praha 17	realizace 2018-2019
V.3.10	Sokolovna - volejbalové hřiště – rekonstrukce volejbalových kurtů	2.000.000		MČ Praha 17 400.000	jedná se o dofinancování projektu z rozpočtu MČ ve výši 20% celkových nákladů v případě získání dotace
S.2.1	Dům s pečovatelskou službou	159.800.000		MČ Praha 17	realizace 2018-2019
S.4.3	Rekonstrukce volných bytů	28.000.000		MČ Praha 17	průběžná akce 2017-2021
	Propojení ul. U Boroviček a Na Fialce I/II	4.860.000		MČ Praha 17	realizace 2017
	Dopravní opatření horní Řepy – zklidnění dopravy	7.000.000		MČ Praha 17	realizace 2017
	Zkapacitnění parkovacích míst (lokalita ul. Drahoňovského, ul. Skuteckého)	3.000.000		MČ Praha 17	realizace 2018 (projektová dokumentace)
	Fitpark/workout hřiště	2.100.000			realizace 2018
	Chodník Čistovická/Ke Kulturnímu domu	500.000			realizace 2018