



Městská část Praha 17
Mgr. Miroslav Šoukal
místostarosta

Praha 26. 4. 2023
ÚMČP17 008139/2023/ZST1/Šno

Vážená paní zastupitelko,

zasílám Vám odpověď na interpelaci z 3. zasedání Zastupitelstva městské části Praha 17, konaného dne 27. 3. 2023.

Vaše dotazy rozdělím do 3 oblastí: školství, dotace, právní a poradenské služby.

A/ oblast školství

Na jednání ZMČ jste mne interpelovala slovy, že v Řepské sedmnáctce v mém článku píšete ... „**do škol nebylo investováno...**“

Citace mých slov v Řepské sedmnáctce: „**Jako předseda finančního výboru jsem byl v minulém volebním období bývalou starostkou ubezpečován, že do škol šlo mnoho finančních prostředků a že jsou ve velice dobrém stavu, tudíž už do nich MČ nebude muset tolik investovat. Po prohlídkách jednotlivých škol a školek po mém nástupu do funkce místostarosty se s tímto názorem nemohu ztotožnit. Jednotlivé školy a školky budou potřebovat v nejbližší i ve vzdálenější době další finanční podporu ze strany zřizovatele, aby byl v pořádku nejen technický stav budov, ale aby i vybavení učeben a kulturní prostředí celých škol odpovídalo 21. století.**“ – což v příloze dokládám popisem nedostatků a několika fotografiemi, které jsem pořídil po nástupu do funkce při prohlídce jednotlivých škol. Dále např. investice do školní jídelny v MŠ Socháňova dopadla tak, že sklon podlahy nevede ke kanálkům, ale od nich, pánve byly umístěny tak, že voda z nich do kanálků vůbec neodtékala atd. Závěr: do škol bylo něco investováno, což jsem nijak nezpochyboval, ale nekoncepčně, nedostatečně a špatně

B/ oblast dotací

Zde jste mne interpelovala slovy, že uvádím ... „**nebyly využívány dotační programy**“
Citace v Řepské sedmnáctce: „**Nejen já, ale i kolegové z vedení radnice si společně uvědomujeme, že využívání dotačních programů pro rozvoj obce, rozvoj škol atd. nebylo v minulosti na odpovídající úrovni.**“ Měl jsem na mysli, že se určitě dalo čerpat více a např. dotace na Psychosomatické centrum a s ním plánované dětské skupiny ve výši cca 5,5 mil. se celá vracela, protože MČ pod vaším vedením špatně připravila a podepsala smlouvu s touto institucí, což se posléze ukázalo, když MČ dala společnosti Augmentum výpověď z důvodu nedodržení smlouvy kvůli dětským skupinám, kterou soud označil za neoprávněnou a MČ soudní spor prohrála.

C/ oblast právní a poradenské služby

Poslední interpelace se týkala toho, že mnoho finančních prostředků se vynakládalo na právní a poradenské služby, z čímž patrně jste nesouhlasila. Částečně jsem již odpověděl v předešlém bodě, ale s Augmentum vedla MČ i další spor, který u prvoinstančního soudu rovněž prohrála, a pokud prohraje i odvolání, tak zaplatíme náhradu, vč. soudních výloh ve výši kolem 3 mil. korun. Pouze vrácená dotace a tento prohraný soudní spor přijde naší MČ na necelých 9 mil., což jsou nemalé finanční prostředky, které by se daly investovat např. do škol či DPS. Ale za právní a poradenské služby jsme vydali daleko více, např. v soudním sporu s ÚOHS, který byl od začátku zcela nesmyslný.

Závěrem jsem ve zmiňovaném článku nikde neuváděl, že za to všechno můžete vy, protože moje formulace v článku zní: „**radnice pod vedením bývalé starostky Synkové**“, což je výrazný rozdíl.

S pozdravem

Mgr. Miroslav Šoukal
místostarosta MČ Praha 17

Příloha: Zápis z prohlídek budov

PhDr. Jitka Synková
Zastupitelka MČ Praha 17

Příloha – zápis z prohlídek budov

MŠ Laudova/Duha

Nedostatky:

Třída – chtělo by nový koberec

Kanalizace – velmi špatný stav

Dětské záchody – splachování původní ještě na šňůrky

Vstupní vchod – modré kachličky, dle hygieny by měly být velké, snadné na údržbu, ne tyto

Zázemí pro učitelky – staré

Jídelna – malé kachličky, chtělo by větší, 8 kuchyněk

MŠ Laudova/ Opuková

Nedostatky:

bazén? na zahradě – špatný stav

MŠ Laudova/Fialka

Nedostatky:

Topení – jsou opačně namontované kohouty, některé radiátory nejdou

Dveře – mají skleněné výplně

chtěli by upravit vchod do budovy, nyní vypadá hrozně, je nevyužívaný, chtělo by nové lino, schody udělat, vchod vedle Ježků + dodělat místnost (nepoužívaná)

V chodbách jsou původní staré malé dlaždice

Zázemí pro učitelky – staré

Ploty

MŠ Bendova

Nedostatky:

Byla provedena oprava elektroinstalace, poté si museli sami uklidit a umýt okna, **na zdech zůstala odlišná barva než původní (části přemalovány bílou barvou na barevný podklad)**

kanalizace-velmi špatný stav

Budova 1122 – protékla střecha

Skříňka-rozbitá po řemeslnících, co dělali rozvody elektro, žlutý vršek

Záchody – horní splachovadlo – provázek, pořád chodí instalatér na opravy

Atrium – pro malé děti, udělat povrch u Motýlků jako v MŠ Laudova (kostky z recyklované pryže), Atria blíž k odboru OSK nechat opravit

Prasklé spáry na zdi-viz foto

Oranžový koberec v Medvídci – jsou na něm varhánky a zvlnění, nutno vyměnit

Po výměně světél přemalované kousky zdi na bílo viz foto

Kuchyň

Kotel Fagor – odstaveno **po zatečení** střechy, Konvektomat – dosluhuje (už dosloužil)







MŠ Pastelka

Nedostatky:

Suterén - vlhko, kape topení

Sušárna – rozvody, kape voda

Topení funguje už velmi špatně

Žaluzie – prasklá lanka, lanka praskají, jak jim praží do tříd

Rozvody-trubky-voda, vypadá hrozně (? zbudovat podhled)

Staré dřevěné šatny

Šatny – nahoře u stropu trubky – voda - nevypadá dobře

Šatna – starý dřevěný nábytek

MŠ Socháňova

Nedostatky:

Plot – neustále dochází k opravám branek, petlice, rozpraskané sokly, původní betonová podezdívka, pletivo je prorezlé. Paní ředitelka chtěla pořídit čipy na vstupní branky, bylo jí doporučeno, že na takovýto plot to nemá cenu.

Terasa – školka by ráda dodělala zbytek terasy, jsou tam díry, propadliny, třeba zcelit. Při odkrytí původní vrstvy bylo nalezeno 60 cm vylitého betonu, což navýšilo plánovanou cenu.

Záchody splachování – voda teče, dokud se drží páčka

Pod topením otvory po původním topení

Původní lino ve třídách

Kuchyně

nerez, konvektomat-špatný tlak vody (vždy nutno vypnout a zapnout)
Nefunguje odvětrávání (část páry jde úplně bokem), na podkladu kape voda,
špatně odtokové kanály, voda pak stéká na podlahu (? bylo by možné řešit například novým
žlábkem?)

Lze například posunout varnou plochu uprostřed místnosti?- už řešeno)

Nerezové mrazáky 2 ks– plastové kryty uvnitř nahoře, vada materiálu od dodavatele,
opravovaly už 3 různé firmy, při delším volnu tedy musí vypínat, protože voda teče dolů. OURI
zjistí, zda je možné nechat vyrobít náhradní díl z nerez. Nepoužívají regály, protože tam stéká
voda

Krouhač - nekrouhá

Při pořizování kuchyně byly ze strany jídelny předány požadavky, nakonec byly pořízeny
OURI jiné věci, některé věci se tak daly do skladu a nepoužívají se.

Sklon podlahy je od kanálů a ne ke kanálům.

Reklamace v záruční době-firma řekla, že se na to záruka nevztahuje a školka vše platila.

Přechodové lišty neustále odpadávaly, školka si tam zajistila opravu.

ZŠ genpor. Fr. Peřiny

Budova Socháňova

Nedostatky:

Tělocvičny - chodby -omítky vypadají hrozně, všude fleky, opadává omítka

Dílny – možný úraz, ještě staré lina, nutné vymalovat, do těchto prostor nechodí veřejnost

Počítačová učebna – chtělo by nový koberec

Topení je nakřivo ve druhém patře, všude barva okolo topení, všude jiná, různé barvy zelené a
bílá

Topení – všude odlišné zelené barvy po výměně topení

Šatny 2. stupeň – původní staré zářivky nad skřínkami

Nutné nové osvětlení na schody -2. patro nad paní hospodářkou

Před jídelnou - původní lino













Budova Laudova

Nedostatky

- na chodbách a schodech nejsou **světla na čidla**
- původní tabule ve třídách
- světla před přípravnou třídou nutno vyměnit

- starý nábytek v kuchyňce – pořídit případně nový

Šatny u tělocvičny

- celkově ve velmi špatném stavu, vč. WC u tělocvičny
- **okno rozbité zvenku** (za oknem se nachází parkurové hřiště) - **foto č. 1 a 2**
- dveře – **foto č. 3 a 4**

Školní jídelna

- ŠJ je ve velmi dobrém stavu, vč. nábytku
- nutno vyměnit **světla před ŠJ, která jsou původní + výmalba** – **foto č. 5 a 6**

Celkově v budově především **špatný stav světla**, která nejsou úsporná, ani na čidla (čidla pouze ve třídách). Na chodbách, pokud je rozsvíceno, svítí celá půlka pavilonu (všechna patra).

Školní hřiště

- **cesta od hlavního vchodu** kolem PTK k hřišti
 - špatný stav – jen štěrk a tráva – **foto č. 7**
 - po havárii vody sesunutý štěrk a uvolněná část zpevněné cesty – **foto č. 8, 9 a 10**
- **plot**
 - původní z r. 1981 – pouze pletivový plot, dochází často k poškození i krádežím plotových polí
 - možné řešení: **kamerový systém, alarm**
 - krádeže: pletivová pole, krycí plachta, písek z doskočiště
- **zídka + svah** – prasklina – **foto č. 11**
- **parkurové hřiště**
 - neslouží svému účelu – schází se party, které devastují cvičební prvky i fasádu školy, schody, okna atd.
 - zničené, posprejované nápisy – **foto č. 12 a 13**
 - lahve, sklo, nepořádek (uklízí několikrát týdně školník)
 - zeď školy u parkurového hřiště: zničená fasáda, díry nejen ve zdech, ale i v okně! – **foto č. 14, 15 a 16**, vytržený hromosvod (již opraveno, je vidět původní díra – **foto č. 17**, poškozené schody – **foto č. 18**



Foto 1

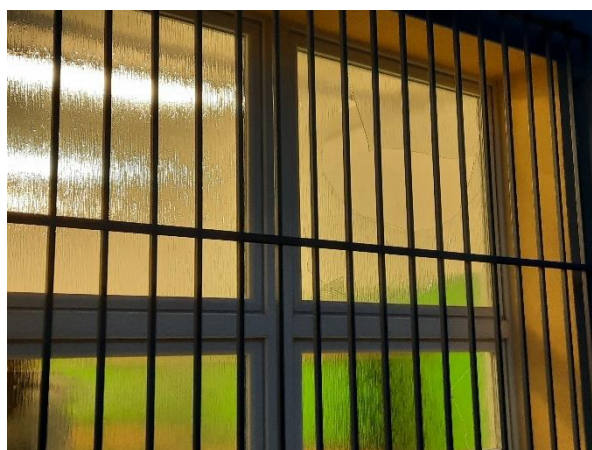


Foto 2



Foto 4



Foto 5



Foto 6



Foto 7



Foto 8



Foto 9



Foto 10



Foto 11



Foto 12



Foto 13



Foto 14

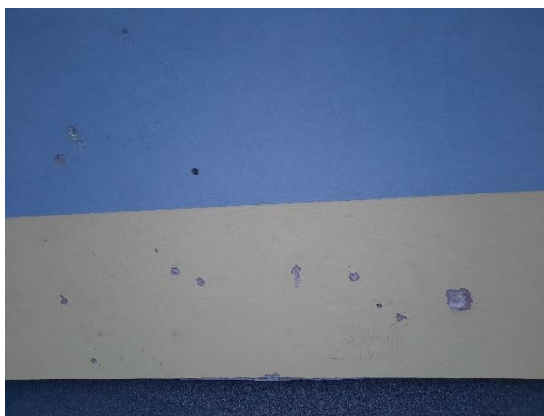


Foto 15



Foto 16



Foto 17



Foto 18

ZŠ Jana Wericha

Nedostatky:

Obložení školní jídelny – nátěr -3 x se nikdo nepřihlásil, sokly a zdi špinavé, nutno nějak řešit – už je vyřešeno dle požadavků školy za cca 90 tis. místo plánovaných nákladů ve výši 1,3 mil.

Světla – ve škole jsou původní světla, ve velmi špatném stavu, chodba u jídelny, nad šatními skříňkami, je třeba kompletní výměna osvětlení

Učebna Chemie – nahoře jsou rozvody – odpady, bylo by vhodné nějak zakrýt

Odpady – neustálé opravy odpadů-od začátku školního roku skoro 100 tisíc na opravy

Topení – po výměně topení je okolo topení jiná barva, než byla původní

Původní šatny – stropy – hrozné, staré osvětlení, fleky po zatečení vody

