



Evropská unie  
Evropský sociální fond  
Operační program Zaměstnanost

# STRATEGICKÝ PLÁN ROZVOJE MĚSTSKÉ ČÁSTI PRAHA 17

## A. ANALYTICKÝ PROFIL MĚSTSKÉ ČÁSTI



Zpracovatel: SPF Group, s.r.o.  
Bozděchova 99/6  
400 01 Ústí nad Labem



Kolektiv zpracovatelů:  
Mgr. Josef Miškovský, Ph.D. – vedoucí kolektivu  
Ing. Jiří Třešňák  
Mgr. Nela Hrušková

Datum: původní verze červen 2017  
aktualizace únor 2021

Obsah.....	2
Seznam tabulek a grafů a obrázků .....	4
Seznam použitých zkratk .....	5
1 Základní údaje .....	6
1.1 Regionální vztahy a poloha MČ Praha 17 v sídelním systému .....	6
1.2 Intenzita a směry dojížděky a vyjížděky za prací.....	9
1.3 Shrnutí.....	9
2 Obyvatelstvo.....	11
2.1 Vývoj počtu obyvatel.....	11
2.2 Pohyb obyvatelstva .....	12
2.3 Složení obyvatel podle věku, vzdělání, a státní příslušnosti.....	14
2.4 Shrnutí.....	17
3 Ekonomika, podnikání a trh práce.....	18
3.1 Výkonnost místní ekonomiky .....	18
3.2 Struktura místní ekonomiky a podnikatelská aktivita .....	19
3.3 Trh práce, vývoj a struktura nezaměstnanosti .....	21
3.4 Shrnutí.....	23
4 Občanská vybavenost a služby .....	24
4.1 Školská zařízení a vzdělávání .....	24
4.2 Zdravotnictví.....	25
4.3 Sociální služby.....	27
4.4 Shrnutí.....	29
5 Doprava a dopravní infrastruktura .....	30
5.1 Silniční infrastruktura a doprava .....	30
5.2 Veřejná doprava a infrastruktura veřejné dopravy.....	32
5.3 Další dopravní infrastruktura.....	33
5.4 Shrnutí.....	33
6 Technická infrastruktura a bydlení.....	35
6.1 Technická infrastruktura .....	35
6.2 Domovní a bytový fond .....	39
6.3 Shrnutí.....	42

7	Životní prostředí a územní rozvoj.....	44
7.1	Stav životního prostředí .....	44
7.2	Územní rozvoj.....	49
7.3	Shrnutí.....	53
8	Zdroje.....	55

## SEZNAM TABULEK A GRAFŮ A OBRÁZKŮ

Tabulka 1: Vyjíždka do zaměstnání a škol z MČ Praha 17 a referenčních MČ podle SLDB 2011 .....	9
Tabulka 2: Dlouhodobý vývoj počtu obyvatel v MČ Praha 17 s referenčních území .....	11
Tabulka 3: Pohyb obyvatelstva v MČ Praha 17 1994-2019 .....	13
Tabulka 4: Věková struktura obyvatelstva MČ Prahy 17 a referenčních území k 31. 12. 2019 .....	15
Tabulka 5: Vzdělanostní struktura obyvatelstva MČ P17 a referenčních území podle SLDB 2011 .....	16
Tabulka 6: Cizí státní příslušníci hlášení k pobytu v MČ P17 a referenčních územích k 31. 12. 2019...	16
Tabulka 7: Hrubý domácí produkt a čistý disponibilní důchod domácností v přepočtu na 1 obyvatele v Kč k 31. 12. 2019 v Hl. m. Praze a krajích .....	19
Tabulka 8: Přehled počtu ekonomických subjektů podle oboru činnosti v MČ P17 a referenčních územích k 31. 12. 2019.....	20
Tabulka 9: Statistiky nezaměstnanosti MČ P17 a referenčních území k 31. 12. 2019 .....	23
Tabulka 10: Přehled mateřských škol zřizovaných MČ Praha 17 ke školnímu roku 2020/21 .....	24
Tabulka 11: Přehled základních škol zřizovaných MČ Praha 17 ke školnímu roku 2020/21 .....	25
Tabulka 12: Přehled ostatních škol a školských zařízení .....	25
Tabulka 13: Zdravotnická zařízení v MČ P17 a referenčních územích k 31. 12. 2018.....	26
Tabulka 14: Počet bytů podle způsobu vytápění v bytech MČ P17 v r. 2011 .....	38
Tabulka 15: Charakteristika domovního fondu v referenčních MČ podle SLDB 2011 .....	40
Tabulka 16: Charakteristika bytového fondu v referenčních MČ podle SLDB 2011.....	41
Tabulka 17: Dokončené byty v referenčních MČ v období 2006 – 2019.....	42
Tabulka 18: Přehled památkově chráněných objektů v MČ P17 .....	53
Graf 1: Dlouhodobý vývoj počtu obyvatel v MČ Praha 17 a referenčních MČ.....	12
Graf 2: Vývoj počtu obyvatel MČ Praha 17 v letech 1994-2019 .....	14
Graf 3: Vývoj podílu nezaměstnaných v Praze a referenčních krajích .....	22
Obrázek 1: Plánovaná trasa Břevnovské radiály z MP 2018 (červená linka).....	31
Obrázek 2: Zásobování MČ P17 vodou a schéma kanalizace .....	36
Obrázek 3: Zásobování MČ P17 teplem – ostrovní soustava CZT .....	37
Obrázek 4: Výřez mapy průměrných ročních koncentrací PM <sub>10</sub> z ÚAP HMP 2018 .....	45
Obrázek 5: Výřez mapy hladiny hlukové zátěže z ÚAP HMP 2016.....	46
Obrázek 6: Staré ekologické zátěže na území MČ P17 – bývalá skládka odpadů Řepy .....	49
Mapa 1: Vymezení MČ Praha 17 .....	8

## SEZNAM POUŽITÝCH ZKRATEK

ČHMÚ	Český hydrometeorologický ústav
ČOV	čistírna odpadních vod
ČSÚ	Český statistický úřad
CZT	centrální zásobování teplem
ČDDD	čistý disponibilní důchod domácností
HDP	hrubý domácí produkt
IAD	individuální automobilová doprava
MČ	městská část
MÚK	mimoúrovňová křižovatka
MVČR	Ministerstvo vnitra České republiky
P17	Praha 17
PID	Pražská integrovaná doprava
SEKM	Systém evidence kontaminovaných míst
SLDB	sčítání lidu, domů a bytů
SOKP	Silniční okruh kolem Prahy (též dálnice D0)
ÚAP	územně analytické podklady
ÚPD	územně plánovací dokumentace
VTL	vysokotlaký
ZSJ	základní sídelní jednotka
žst	železniční stanice

## 1 ZÁKLADNÍ ÚDAJE

Kapitola 1 charakterizuje městskou část Praha 17 (dále také jen MČ P17) z hlediska začlenění do širšího území metropolitního regionu hl. m. Prahy. K tomu slouží zhodnocení polohy MČ a vyjádření vazeb v rámci sídelního systému pomocí analýzy statistik o vyjížděče do škol a zaměstnání. První část této kapitoly byla vyhotovena na základě expertního hodnocení autorského kolektivu, druhá na základě statistik ze Sčítání lidu, domů a bytů 2011 (dále SLDB 2011).

### 1.1 REGIONÁLNÍ VZTAHY A POLOHA MČ PRAHA 17 V SÍDELNÍM SYSTÉMU

Městská část Praha 17 je převážně rezidenční čtvrtí, jejíž ráz určuje sídliště Řepy, které tvoří prakticky celou jižní polovinu území městské části. V severozápadní části území se nachází rezidenční okrsek Staré Řepy, představující původní historické jádro městské části charakteristické rostlou zástavbou venkovského typu sestávající převážně z rodinných domů. Severovýchodní část území tvoří okrsek Horní Řepy charakteristický blokovou zástavbou rodinných domů s ostrůvky socialistické bytové zástavby i soudobé developerské bytové výstavby (rezidenční komplex Bělohorské Zahrady). Pouze na severozápadním okraji území v pásu mezi ulicemi Slánská, Karlovarská a dálniční křižovatkou D6 – D0 (ZSJ Řepy-sever) se nachází rozsáhlejší zóna s komerčními a provozními areály (Garáže Řepy Dopravního podniku hl. m. Prahy, hobbymarket Hornbach, autosalony a další maloobchodní i velkoobchodní provozovny). V sousedství dálniční křižovátky D6 – D0 v severozápadním cípu MČ (ZSJ Řepy-sever) a na východním okraji MČ (ZSJ Na Fialce-východ) se nachází větší plochy volné, nezastavěné krajiny.

Samotné sídliště Řepy představuje funkční jádro MČ. Na sídlišti tvořeném středněpodlažní a vysokopodlažní zástavbou z panelových domů žije valná většina obyvatel MČ, nachází se zde většina objektů veřejné i komerční občanské vybavenosti v MČ a jakož i tramvajová trať, která zprostředkovává primární spojení MČ s centrem hl. m. Prahy prostřednictvím veřejné dopravy.

Městská část Praha 17 se nachází na západním kraji intravilánu (resp. kompaktně zastavěného území) hl. m. Prahy. Na severu sousedí MČ P17 s MČ Praha 6 (hranici představuje především ulice Karlovarská), na východě s MČ Praha 5 (hranice prochází lesoparkem Řepy mj. v sousedství bývalé Sklárky Motol), na jihu s MČ Praha 13 (hranici představuje Plzeňská ulice) a na západě s MČ Praha – Zličín (hranici tvoří železniční trať č. 122 Praha – Smíchov – Hostivice – Rudná u Prahy a Engelmüllerova ulice). Od města Hostivice nacházejícího se ve Středočeském kraji přitom MČ P17 dělí úzký výběžek katastrálního území Zličína (v území mimoúrovňové křižovátky dálnic D0 a D6 – nebo též MÚK Řepy).

MČ P17 je situovaná v poměrně velké vzdálenosti od celoměstského centra, jakož i obvodových center a významných lokalit soustředění pracovních příležitostí (především pak pracovních příležitostí pro vysoce kvalifikovanou pracovní sílu). V blízkém okolí MČ P17 se nachází obchodní, skladovací, provozní a v menší míře i výrobní areály, které nabízejí uplatnění vesměs pro pracovní sílu s nižší kvalifikací. Z hlediska pracovních vztahů je tak poloha MČ P17 spíše méně příznivá, což umocňuje i absence metra či kapacitního silničního spojení s celoměstským centrem.

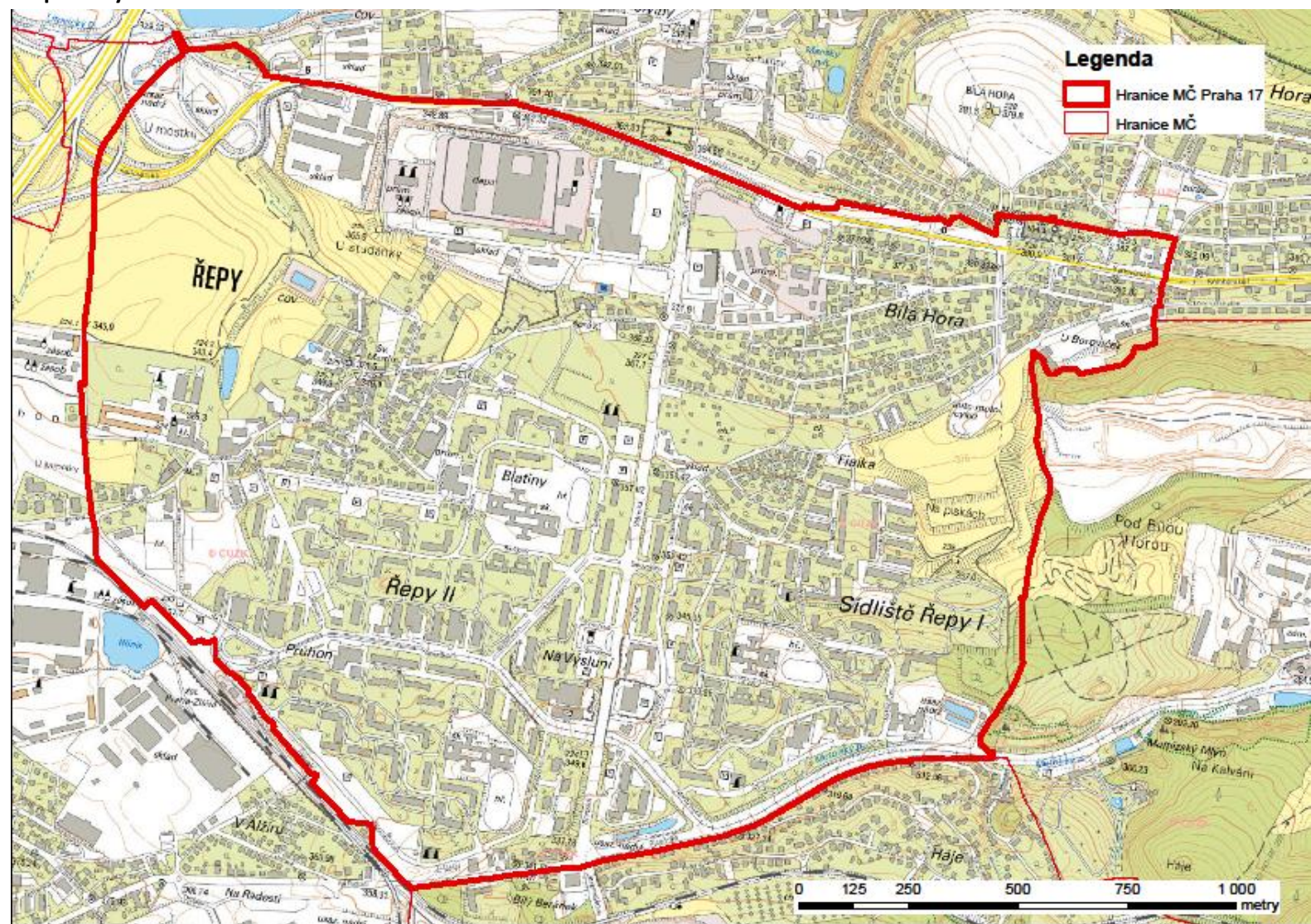
V kontextu širších vztahů je MČ P17 zajímavá polohou v blízkosti Silničního okruhu kolem Prahy, neboli dálnice D0 (dále SOKP) i začátku dálnice D6. MČ P17 tak může být do určité míry atraktivní především

pro obyvatele či podnikatele, kteří mají vazbu k území obsluhovanému dálnicí D6 či k západnímu zázemí hl. m. Prahy. Totéž platí o Letišti Václava Havla Praha, Ruzyně, které mj. představuje jeden z nejbližších areálů s vysokou koncentrací pracovních příležitostí. MČ P17 má však omezené možnosti k využití výše uvedených předností pro územní rozvoj, protože disponuje jen malými rozvojovými plochami.

MČ P17 má průměrně výhodnou polohu z hlediska rekreačního potenciálu území. Východně od MČ se nachází lesopark Řepy, jehož potenciál (resp. celého nezastavěného území mezi MČ a Fakultní nemocnicí v Motole) ovšem limituje existence nerektifikované skládky i absence systematické údržby většiny tohoto území. V relativní blízkosti se nachází také Přírodní park Košíře – Motol, vrch Bílá Hora a Obora Hvězda. Na severozápadě území MČ P17 přechází ve volnou, zemědělskou krajinu, kterou však protíná dálnice D0.

Polohu MČ P17 v rámci sídelního systému může zatraktivnit případná modernizace a zkapacitnění železniční tratě č. 122 v úseku Praha-Smíchov – Hostivice včetně uvažovaného napojení této tratě na Letiště Václava Havla Praha, Ruzyně. Modernizovaná železnice by při vyšší frekvenci vlakových spojů kompenzovala absenci metra a v závislosti na parametrech tratě i provozním řešení by mohla představovat nejrychlejší spojení MČ P17 s celoměstským centrem (i ve srovnání s IAD).

Mapa 1: Vymezení MČ Praha 17



Zdroj: ESRI ARCMAP 10.4, vlastní zpracování. Podklad: Základní mapa ČÚZK



## 1.2 INTENZITA A SMĚRY DOJÍŽDKY A VYJÍŽDKY ZA PRACÍ

Vzhledem ke způsobu sběru a prezentaci dat ze SLDB 2011 není možné sledovat statistiky dojíždky a vyjíždky do zaměstnání a škol na úrovni MČ. Jediná dostupná data jsou o struktuře vyjíždky, ta však nenabízejí přehled o vyjíždce v rámci MČ hl. m. Prahy (data pouze obsahují počty vyjíždějících obyvatel MČ na území celé Prahy a neuvádějí tak vyjíždku do konkrétních MČ). Data za dojíždku do jednotlivých MČ zcela chybí a proto je sledování dojíždky bezpředmětné.

**Tabulka 1: Vyjíždka do zaměstnání a škol z MČ Praha 17 a referenčních MČ podle SLDB 2011**

MČ	Obyvatelstvo celkem	Vyjíždějící do zaměstnání			Vyjíždějící do škol		
		celkem	v rámci HMP	do jiného kraje	celkem	v rámci HMP	do jiného kraje
<b>Praha 17</b>	<b>24 235</b>	<b>5 651</b>	<b>5 101</b>	<b>444</b>	<b>1 933</b>	<b>1 762</b>	<b>111</b>
Praha 11	75 741	17 868	16 162	1 455	4 947	4 682	185
Praha 13	59 906	14 505	13 269	975	5 357	4 990	238
Praha 18	16 996	4 292	3 924	322	1 007	938	40
Praha-Zličín	5 218	1 261	1 081	157	364	339	21

Zdroj dat: SLDB 2011

Z MČ Praha 17 podle dat ze SLDB 2011 (tedy k březnu 2011) denně vyjíždělo cca 5 651 pracujících a 1 933 žáků a studentů. Vyjíždějící tedy celkem tvořili přibližně 31,3 % obyvatel MČ. Drtivá většina osob vyjíždějících do zaměstnání (cca 90,3 %) i osob vyjíždějících do škol (91,2 %) měla cíl vyjíždky na území hl. m. Prahy. Mezi referenčními MČ byla relativně vyšší vyjíždka do zaměstnání mimo Prahu pouze v MČ Praha-Zličín, která se nachází na úplném okraji Prahy a navíc ve výhodné dopravní poloze pro vyjíždku mimo území hlavního města. Naopak podíl žáků a studentů vyjíždějících do škol v Praze byl u všech MČ obdobně vysoký, což souvisí s mimořádnou nabídkou škol na území hl. m. Prahy, které školy v zázemí Prahy nemohou konkurovat. Důležité zjištění je to, že podle výsledků SLDB 2011 nikam nevyjíždí cca 68 % obyvatel MČ P17. Jedná se především o ekonomicky neaktivní obyvatele (senioři, rodiče na rodičovské dovolené, zdravotně postižení, nezaměstnaní), ale i o pracující, kteří pracují z domova, nebo v místě bydliště. Pokud jsou tyto údaje správné, lze předpokládat, že se tito obyvatelé vyskytují v MČ zpravidla po celý den, resp. i v pracovní době.

## 1.3 SHRNU TÍ

- MČ Praha 17 je převážně rezidenční čtvrtí s funkčně dominantním Sídlištěm Řepy, které doplňuje historické jádro tvořené venkovskou zástavbou rostlého typu (Staré Řepy) a čtvrt horní Řepy tvořená blokovou zástavbou rodinných domů. V SZ části MČ se nachází rozsáhlá zóna provozních a komerčních areálů.
- Z vnitropražského hlediska je poloha MČ P17 spíše průměrná, až podprůměrná, a to vzhledem k průměrně kvalitní dostupnosti celoměstského centra a absenci rychlého kolejového spojení a kapacitního silničního spojení s celoměstským centrem.
- Z regionálního až nadregionálního hlediska je naopak poloha MČ P17 poměrně příznivá, a to vzhledem k lokalizaci v blízkosti Silničního okruhu kolem Prahy a souvisejících radiálních dálničních tahů (zejména D5, D6, D7).

- Poloha MČ P17 vůči pracovním centrům je spíše méně příznivá, v samotné MČ je přitom nabídka pracovních příležitostí relativně omezená. Naopak poloha MČ vůči rekreačnímu zázemí poměrně dobrá, kromě místních ploch s rekreačním významem je možné využívat též blízkou Oboru Hvězda, či Přírodní Park Košíře-Motol.
- Z MČ vyjíždí do škol i zaměstnání téměř 32 % populace, z toho drtivá většina v rámci území Prahy.

## 2 OBYVATELSTVO

Předmětem této kapitoly je seznámení se základními populačními charakteristikami MČ Praha 17. Přitom je sledován jak aktuální stav, tak vývojové tendence populačních charakteristik. Mezi sledovanými charakteristikami je stav obyvatelstva, pohyb obyvatelstva (přirozená měna obyvatelstva a migrace), věková struktura obyvatelstva, vzdělanostní struktura obyvatelstva a zastoupení cizích státních příslušníků. Vybrané údaje jsou sledovány na různých územních úrovních (referenční města, město Praha). V kapitole jsou využita zejména data pocházející z Veřejné databáze ČSÚ, výsledků SLDB 2011 a publikací ČSÚ týkajících se pražských městských částí.

### 2.1 VÝVOJ POČTU OBYVATEL

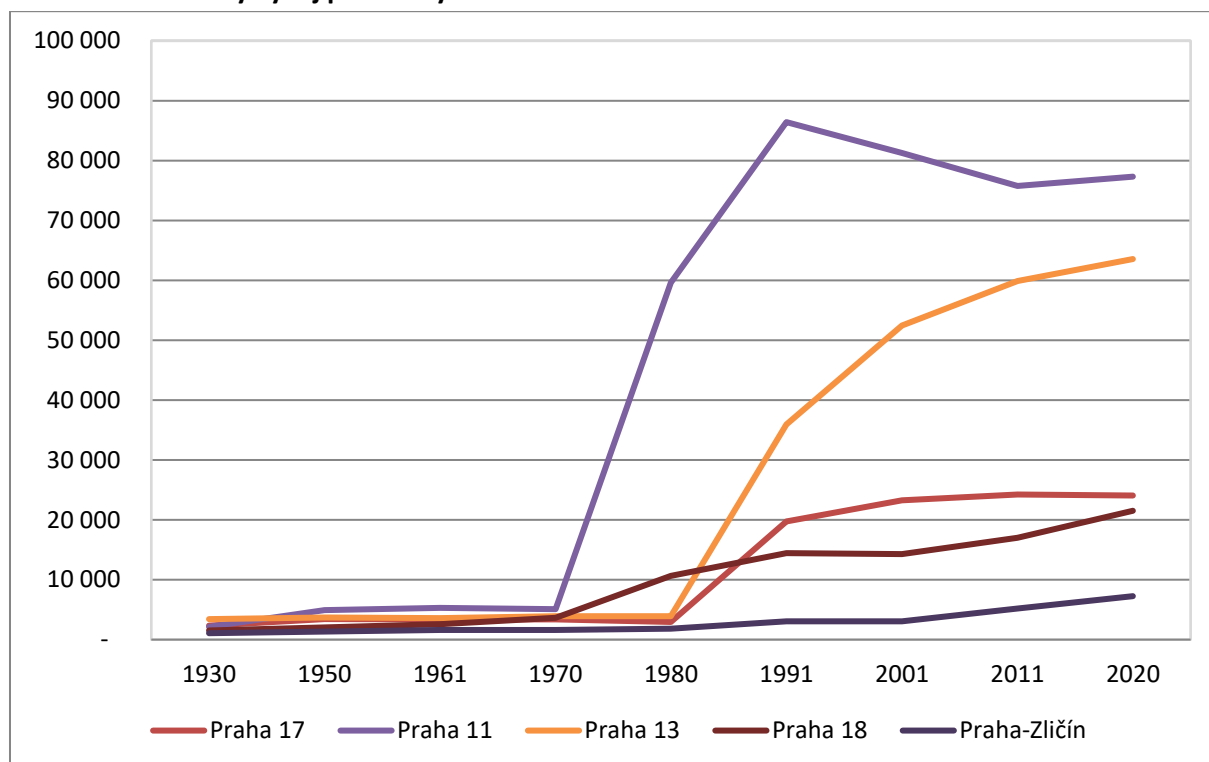
Dlouhodobý vývoj počtu obyvatel MČ P17 i ostatních referenčních MČ vykazuje obdobnou tendenci. Jak Praha 17, tak další MČ byly až do 70., resp. 80. let 20. století málo zalidněnými okrajovými částmi města. Teprve v průběhu 80. let (v případě MČ Praha 11 a Praha 18 již v průběhu 70. let) začala v těchto částech hl. města masivní výstavba socialistických sídlišť. V MČ P17 se jednalo o Sídlíště Řepy. Výsledkem této výstavby byl rapidní růst populace. Ten se v MČ Praha 17 projevil na výsledcích SLDB 1991 kdy oproti předchozímu cenzu vzrostl počet obyvatel MČ z téměř 3 000 obyvatel na 19 731 obyvatel. V průběhu 90. let bylo Sídlíště Řepy dokončováno a přírůstek populace již nebyl tak masivní. Po roce 2001 se počet obyvatel MČ P17 ustálil na hladině cca 24 000 – 25 500 obyvatel. I vzhledem ke značnému vyčerpání územních rezerv, resp. potenciálně zastavitelných ploch v katastru MČ již docházelo (ve srovnání s 80. a 90. lety) jen k relativně menším přírůstkům populace v souvislosti s rozvojem rezidenční zástavby, resp. dokončením některých developerských projektů (Bělohorské Zahrady, Na Fialce). K podobnému vývoji docházelo i v ostatních sledovaných MČ. Výjimkou byla v tomto kontextu MČ Praha 11, která i v souvislosti se stigmatem, resp. negativní image a problémy tamního rozsáhlého komplexu panelových sídlišť známého jako Jižní Město, po roce 1991 ztratila populaci. Poněkud odlišný vývoj byl v MČ Praha-Zličín, která i vzhledem k poměrně malé rozloze a omezenému rozsahu rozvojových ploch zůstala poměrně málo lidnatou částí až do dnešních dnů. Územní rozvoj zde byl přitom oproti ostatním MČ poměrně opožděný a nejrapidnější populační přírůstek se projevil až v minulém desetiletí v důsledku výstavby bytových domů v rámci developerských projektů.

**Tabulka 2: Dlouhodobý vývoj počtu obyvatel v MČ Praha 17 s referenčních území**

	Praha 17	Praha 11	Praha 13	Praha 18	Praha-Zličín	Hl. m. Praha
<b>1930</b>	<b>2 339</b>	2 132	3 425	1 527	1 074	<b>950 465</b>
<b>1950</b>	<b>3 430</b>	4 913	3 697	2 040	1 357	<b>1 057 570</b>
<b>1961</b>	<b>3 387</b>	5 310	3 580	2 550	1 589	<b>1 133 056</b>
<b>1970</b>	<b>3 371</b>	5 111	3 935	3 619	1 613	<b>1 140 795</b>
<b>1980</b>	<b>2 959</b>	59 625	3 920	10 666	1 836	<b>1 182 186</b>
<b>1991</b>	<b>19 731</b>	86 425	35 917	14 432	3 053	<b>1 214 174</b>
<b>2001</b>	<b>23 252</b>	81 245	52 457	14 275	3 031	<b>1 169 106</b>
<b>2011</b>	<b>24 235</b>	75 741	59 906	16 996	5 218	<b>1 268 796</b>
<b>2020</b>	<b>24 075</b>	77 324	63 554	21 516	7 258	<b>1 324 277</b>

Zdroj dat: ČSÚ (2021)

**Graf 1: Dlouhodobý vývoj počtu obyvatel v MČ Praha 17 a referenčních MČ**



Zdroj dat: ČSÚ (2021)

## 2.2 POHYB OBYVATELSTVA

Detailnější informace o pohybu obyvatelstva v MČ P17 v posledních dvou desetiletích poskytuje Tabulka 3. Zde je patrný trend dlouhodobého růstu populace MČ (podle průběžné evidence obyvatel) až do roku 2013, kdy začalo období mírného poklesu populace. Poněkud překvapivá je skutečnost, že ve druhé polovině 90. let rostla populace MČ přirozenou měnou, zatímco docházelo k úbytku obyvatel stěhováním. V MČ byl v celém sledovaném období zaznamenán přirozený přírůstek počtu obyvatel, což je v protikladu s obecným demografickým vývojem ČR i hl. m. Prahy<sup>1</sup>. To lze dát do souvislosti s poptávkou po bydlení na Sídlišti Řepy, resp. věkovou strukturou obyvatel, kteří se na sídliště stěhují. Zatímco ve druhé polovině 90. let mohla být porodnost ovlivněna první generací (nových) obyvatel Sídliště Řepy, kteří se do dokončovaných domů stěhovali na začátku 90. let (a kde lze předpokládat vyšší podíl rodin v reprodukčním věku), obecně lze předpokládat, že se na sídliště stěhují především mladí lidé, pro které představuje bydlení na sídlišti cenově dostupné bydlení. To se projevilo i ve zvýšené porodnosti po roce 2006, kdy jednak docházelo k reprodukci populačně silných ročníků 70. let (tzv. Husákových dětí), a jednak došlo k oživení trhu s bydlením na Sídlišti Řepy v důsledku privatizace bytového fondu. Opět lze předpokládat, že se do privatizovaných (a uvolněných) bytů stěhovali ve velké míře mladí lidé a rodiny v reprodukčním věku, což se částečně podepsalo na zvýšené porodnosti, resp. na zvýšeném přirozeném přírůstku. Další příčinou vyššího přirozeného přírůstku může být i relativně nízká úmrtnost, které souvisí s věkovou skladbou obyvatel. Ta je nižší i vzhledem k životnímu cyklu Sídliště Řepy, kde obyvatelé, kteří se sem stěhovali v 80. a 90. letech v

<sup>1</sup> V ČR v průběhu období let 1994-2005 docházelo k přirozenému úbytku obyvatel (a pak ještě v letech 2013 a 2015), v hl. m. Praze byl dlouhodobý přirozený úbytek obyvatel v období 1980-2005.

mladším produktivním věku, teprve začínají dosahovat seniorského věku. Se stárnutím této populace lze v budoucnu očekávat i zvýšení úmrtnosti.

**Tabulka 3: Pohyb obyvatelstva v MČ Praha 17 1994-2019**

stav k 1.1.	narození	zemřelí	přistěhovalí	vystěhovalí	přirozený přírůstek	přírůstek stěhováním	celkový přírůstek	stav k 31.12.
<b>1994</b>	-	-	-	-	-	-	-	<b>22 064</b>
<b>1995</b>	-	-	-	-	-	-	-	<b>22 275</b>
<b>1996</b>	-	-	-	-	-	-	-	<b>22 400</b>
<b>1997</b>	<b>22 400</b>	181	138	-	-	43	77	<b>22 520</b>
<b>1998</b>	<b>22 520</b>	184	131	-	-	53	-46	<b>22 527</b>
<b>1999</b>	<b>22 527</b>	186	137	-	-	49	-37	<b>22 539</b>
<b>2000</b>	<b>22 539</b>	189	141	-	-	48	-133	<b>22 454</b>
<b>2001</b>	<b>23 240</b>	159	143	629	822	16	-193	<b>23 063</b>
<b>2002</b>	<b>23 063</b>	201	158	1 074	862	43	212	<b>23 318</b>
<b>2003</b>	<b>23 318</b>	201	136	848	768	65	80	<b>23 463</b>
<b>2004</b>	<b>23 463</b>	201	134	1 003	705	67	298	<b>23 828</b>
<b>2005</b>	<b>23 828</b>	225	132	1 353	883	93	470	<b>24 391</b>
<b>2006</b>	<b>24 391</b>	231	139	1 169	1 107	92	62	<b>24 545</b>
<b>2007</b>	<b>24 545</b>	269	113	1 560	1 111	156	449	<b>25 150</b>
<b>2008</b>	<b>25 150</b>	277	148	1 209	1 123	129	86	<b>25 365</b>
<b>2009</b>	<b>25 365</b>	254	152	1 173	1 118	102	55	<b>25 522</b>
<b>2010</b>	<b>25 522</b>	281	158	1 151	1 254	123	-103	<b>25 542</b>
<b>2011</b>	<b>24 851</b>	270	148	1 003	1 003	122	0	<b>24 973</b>
<b>2012</b>	<b>24 973</b>	266	160	1 245	1 254	106	-9	<b>25 070</b>
<b>2013</b>	<b>25 070</b>	261	149	1 119	1 372	112	-253	<b>24 929</b>
<b>2014</b>	<b>24 929</b>	280	159	1 003	1 251	121	-248	<b>24 802</b>
<b>2015</b>	<b>24 802</b>	247	173	924	1 134	74	-210	<b>24 666</b>
<b>2016</b>	<b>24 666</b>	256	151	966	1 252	105	-286	<b>24 485</b>
<b>2017</b>	<b>24 485</b>	281	196	862	1 073	85	-211	<b>24 359</b>
<b>2018</b>	<b>24 359</b>	247	186	842	1 054	61	-212	<b>24 208</b>
<b>2019</b>	<b>24 208</b>	262	209	809	995	53	-186	<b>24 075</b>

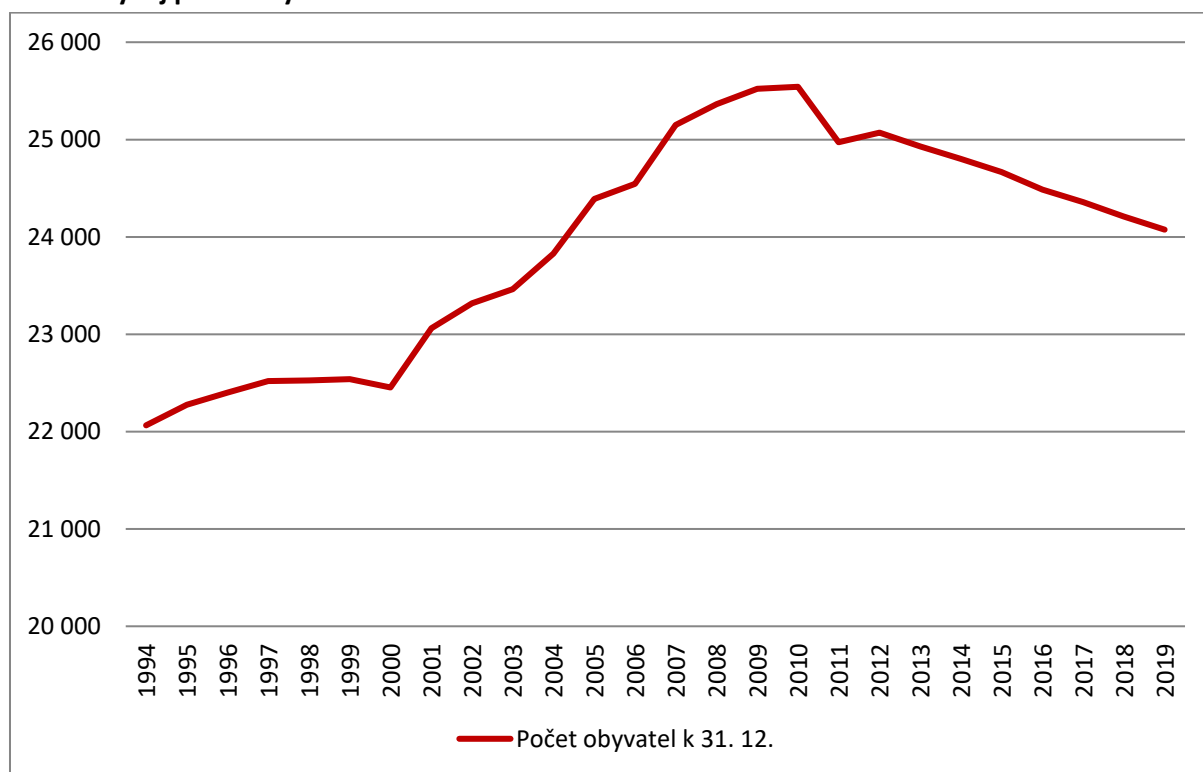
Zdroj dat: ČSÚ (2021)

Naopak migrační měna obyvatel vykazovala ve sledovaném období vyšší rozkolísanost. V období let 1998 – 2001 docházelo k úbytku obyvatel stěhováním, což mohlo být projevem další migrace obyvatel, kteří se v průběhu 80. a 90. let usadili na Sídlišti Řepy, ale nebyli se životem na sídlišti spokojeni<sup>2</sup>. Tito obyvatelé se při dosažení vyššího sociálního statusu, resp. vyšší kupní síly zpravidla stěhují do jiného

<sup>2</sup> Podobný trend byl popisován výše na příkladu Prahy 11, resp. sídliště Jižní Město.

druhu bydlení. V období let 2002 – 2007 došlo ke zvrácení tohoto trendu díky nové developerské bytové výstavbě, která vedla k rapidnímu růstu počtu přistěhovalých (při stagnaci počtu vystěhovalých). V roce 2007 ovšem došlo k výraznému zvýšení počtu vystěhovalých, který se od té doby udržoval na hladině cca 1 100 vystěhovalých za rok, od roku 2015 pak mírně klesá k současným cca 1 000 vystěhovalým za rok. Také počet přistěhovalých se dlouhodobě udržoval na hladině nad 1 000 osob za rok, od roku 2015 opět klesá až k současným přibližně 800 přistěhovalým za rok. Příčinou rapidního zvýšení migračního obratu je i privatizace bytového fondu realizovaná od roku 2006, která výrazně rozpochovala trh s bydlením a stala se stimulem migrace. Podle Demografické studie MČ Praha 17 z roku 2017 (dále Soukup 2017) se privatizace projevila mj. částečným uvolněním bytového fondu na Sídlišti Řepy, který byl s jistým zpožděním znovu obsazován. Od roku 2010 opět začalo docházet k úbytku obyvatel stěhováním, což může být jednak způsobeno vyčerpáním potenciálu bytové výstavby na území MČ (už nevznikají nové developerské bytové projekty, které by do MČ přitahovaly nové obyvatele), jednak potenciálním rozvojem nájemního bydlení v důsledku privatizace, jehož produktem je mj. přítomnost obyvatelstva nenahlášeného k pobytu v MČ.

**Graf 2: Vývoj počtu obyvatel MČ Praha 17 v letech 1994-2019**



Zdroj dat: ČSÚ (2021)

### 2.3 SLOŽENÍ OBYVATEL PODLE VĚKU, VZDĚLÁNÍ, A STÁTNÍ PŘÍSLUŠNOSTI

Také na věkové struktuře obyvatelstva MČ se do značné míry promítá životní cyklus Sídliště Řepy. Ten se projevuje nižším podílem seniorů na populaci MČ. Většina nových obyvatel přicházela do dokončovaného Sídliště Řepy v 80. a 90. letech v mladším reprodukčním věku a seniorského věku ještě nedosáhla. To se však může velmi rychle měnit v souvislosti se stárnutím této složky obyvatelstva, což ilustruje vysoký podíl seniorů v MČ Praha 11, kde byla sídlištní zástavba budována (resp. její rozhodující část) o dekádu dříve. To potvrzuje i stávající Demografická prognóza MČ P17 (Soukup 2017).

V MČ P17 je aktuálně také poměrně nízký podíl dětí, a to jak ve srovnání s Prahou jako celkem, tak s referenčními MČ. Naopak je zde velmi vysoký podíl obyvatel v produktivním věku. V zásadě lze konstatovat, že věková struktura obyvatelstva MČ P17 je momentálně příznivá, nicméně lze očekávat, že v blízkých letech bude docházet k rapidnímu stárnutí populace, a to zejména v souvislosti s rostoucím počtem seniorů v řadách původních obyvatel Sídliště Řepy.

**Tabulka 4: Věková struktura obyvatelstva MČ Prahy 17 a referenčních území k 31. 12. 2019**

	<b>Praha 17</b>	Praha 11	Praha 13	Praha 18	Praha- Zličín	<b>hl. m. Praha</b>
Počet obyvatel	<b>24 075</b>	77 324	63 554	21 516	7 258	<b>1 324 277</b>
Podíl obyvatel ve věku (v %):						
0 – 14	<b>15,0</b>	14,9	16,1	18,9	20,0	<b>15,9</b>
15 – 64	<b>67,6</b>	60,3	69,5	66,8	67,2	<b>65,1</b>
65 a více	<b>17,4</b>	24,8	14,4	14,3	12,8	<b>19,0</b>
Průměrný věk obyvatel (roky)	<b>42,1</b>	44,6	40,5	38,7	37,9	<b>41,9</b>

Zdroj dat: ČSÚ (2021)

Při pohledu do

Tabulka 5 je patrná relativně podprůměrná vzdělanostní struktura obyvatelstva MČ P17 ve srovnání s Prahou jako celkem i většinou referenčních MČ. V MČ P17 je nejvyšší podíl osob s pouze základním a neukončeným základním vzděláním a naopak druhý nejnižší podíl osob s vysokoškolským vzděláním mezi srovnávanými MČ. V MČ P17 je naopak výrazně nadprůměrný podíl osob s úplným středním vzděláním včetně osob vyšším odborným vzděláním. Vzdělanostní struktura obyvatelstva je přitom do značné míry indikátorem sociálního statusu městské části, protože lze obecně předpokládat, že čím příznivější je vzdělanostní skladba obyvatel, tím vyšší je jejich sociální status a kupní síla. O tom vypovídá např. podíl vysokoškolsky vzdělaných osob, který je velmi vysoký v MČ Praha-Zličín i Praha 13. Jedná se o MČ, kde byly v posledních desetiletích realizovány rozsáhlé developerské projekty a kde pokračoval trend růstu počtu obyvatel i v obdobích, kdy ostatní referenční MČ s okrajovým sídlištním charakterem populačně stagnovaly či ztrácely. Z toho lze usuzovat, že se do těchto MČ stěhovali obyvatelé s vyšší kupní silou (podmíněnou schopností koupě bytů v novostavbách) a v zásadě i vyšší vzdělanostní úrovní. V tomto kontextu lze předpokládat, že MČ P17 má i ve srovnání s referenčními MČ spíše nižší sociální status<sup>3</sup>, protože zdejšímu bytovému fondu výrazně dominují byty v panelových domech, které jsou méně žádané obyvateli s vyšším sociálním statusem.

---

<sup>3</sup> I když i zde je stejně jako v celé Praze výrazně příznivější vzdělanostní skladba obyvatel, než ve zbytku ČR.



**Tabulka 5: Vzdělanostní struktura obyvatelstva MČ P17 a referenčních území podle SLDB 2011**

	základní a neukončené základní	vyučení a střední odborné bez maturity	úplné střední s maturitou a vyšší odborné	vysokoškolské	bez vzdělání
Hl. m. Praha	10,2	20,3	35,3	23,6	0,2
<b>Praha 17</b>	<b>11,3</b>	<b>21,8</b>	<b>37,3</b>	<b>20,9</b>	<b>0,2</b>
Praha 11	10,5	24,4	37,8	21,1	0,2
Praha 13	10,8	18,3	36,4	24,6	0,2
Praha 18	10,8	24,2	35,7	19,0	0,2
Praha-Zličín	9,1	20,0	33,4	25,5	0,2

Zdroj: VDB ČSÚ (2011)

V MČ P17 žilo k 31. 12. 2019 2 481 cizinců. Podíl cizinců na populaci (10 %) byl z hlediska hl. m. Prahy i referenčních MČ podprůměrný. Nadprůměrný podíl cizinců byl zejména v MČ s vysokým podílem novější výstavby. Lze tak předpokládat, že se v těchto čtvrtích jednak usazují cizinci s relativně vyšším sociálním statusem, kteří skupují byty v novostavbách, jednak také, že řada majitelů, kteří byty v novostavbách kupují jako investici (nikoliv pro vlastní bydlení) pronajímá byty cizincům. Další příčinou může být tendence některých zahraničních etnik k soustředění v určitých MČ, tedy k soustředění tam, kde se již vyskytuje větší koncentrace jejich krajanů (např. Ukrajinci na Praze 18, Vietnamci na Praze 11 a zejména v Praze-Libuši, Rusové na Praze 13, apod.). Přitom lze vyzorovat, že výběr lokalit k bydlení má ze strany cizinců také ekonomický aspekt, protože etnika, která přichází do ČR zpravidla s omezenými prostředky za účelem ekonomické migrace (např. Ukrajinci, Vietnamci a do určité míry i Slováci), si spíše vybírají čtvrti s vysokým podílem socialistické sídlištní zástavby a souvisejícími nižšími cenami bydlení (resp. nájmu). Z tohoto hlediska lze usuzovat, že MČ Praha 17 není územím, kde by se cíleně koncentrovalo určité cizí etnikum (i když je zde poměrně vysoký podíl Ukrajinců, ten však ve srovnání s ostatními MČ nevyniká). Zajímavostí je přitom skutečnost, že zatímco podle dat MVČR (2017) počet cizinců v referenčních MČ v období 2008 – 2019 rostl, v MČ P17, rostl jen mírně, nebo stagnoval. Jestliže bude ovšem pokračovat trend migračního úbytku populace MČ P17, a tím pádem i růstu prázdných, disponibilních bytů, lze předpokládat, že by mohl počet cizinců v MČ P17 růst, a to především těch etnik, která vyhledávají (v kontextu Prahy) levnější bydlení. Zdaleka nejvýznamnější skupinou cizinců žijících v MČ P17 jsou Ukrajinci, znatelné zastoupení zde mají také Slováci a Rusové.

**Tabulka 6: Cizí státní příslušníci hlášení k pobytu v MČ P17 a referenčních územích k 31. 12. 2019**

	Praha 17	Praha 11	Praha 13	Praha 18	Praha-Zličín	hl. m. Praha
<b>Počet obyvatel</b>	<b>24 075</b>	77 324	63 554	21 516	7 258	<b>1 324 277</b>
<b>Počet cizinců</b>	<b>2 481</b>	<b>9 743</b>	<b>11 548</b>	<b>4 607</b>	<b>1 616</b>	<b>210 483</b>
Podíl cizinců na populaci (v %)	<b>10,3</b>	12,6	18,2	21,4	22,3	15,9
z toho						
Ukrajina	<b>1 008</b>	2 715	3 356	1 914	351	<b>53 456</b>
Slovensko	<b>380</b>	1 648	1 361	694	267	<b>32 740</b>
Rusko	<b>168</b>	653	2 171	582	456	<b>23 698</b>
Vietnam	<b>119</b>	1 692	480	92	18	<b>13 528</b>

Čína	<b>50</b>	247	330	53	21	<b>5 308</b>
Bulharsko	<b>60</b>	336	369	122	29	<b>5 012</b>
Rumunsko	<b>42</b>	274	474	115	56	<b>4 801</b>
Velká Británie	<b>39</b>	70	71	18	11	<b>4 781</b>
Spojené státy	<b>20</b>	80	57	17	9	<b>4 492</b>
Německo	<b>47</b>	74	166	31	17	<b>4 146</b>

Zdroj dat: ČSÚ (2021)

Pozn.: V tabulce jsou uvedeni cizinci z 10 zemí, jejichž státní příslušníci jsou nejvíce zastoupení v Praze.

## 2.4 SHRNU TÍ

- Populační charakteristiky MČ ovlivňuje především Sídliště Řepy, resp. životní cyklus sídliště a procesy probíhající na sídlišti (např. privatizace, přistěhování mladých a vystěhování obyvatel se zvyšujícím se sociálním statusem).
- Až do výstavby Sídliště Řepy byly Řepy poměrně málo lidnatou okrajovou částí Prahy spíše zemědělského a suburbánního charakteru. V souvislosti s dokončováním výstavby Sídliště Řepy došlo v MČ P17 k masivnímu růstu populace v 80, a v menší míře i v 90. letech 20. století. Po roce 2005 se počet obyvatel MČ i přes každoroční mírný pokles udržoval na hladině 24 000 – 25 500 obyvatel.
- V posledních dvou desetiletích byl v MČ P17 zaznamenán dlouhodobý přirozený přírůstek obyvatel, který souvisel s dlouhodobě vysokým podílem obyvatel v reprodukčním věku. Migrační měna obyvatel byla rozkolísaná. Zatímco na přelomu století docházelo k migračnímu úbytku populace (mj. v důsledku vystěhování obyvatel se zvyšujícím se sociálním statusem ze Sídliště Řepy), v letech 2002 – 2009 docházelo v souvislosti s developerskou bytovou výstavbou a privatizací bytového fondu Sídliště Řepy k migračnímu růstu populace (i celkovému růstu populace). Od té doby dochází k citelnému migračnímu úbytku populace a od roku 2013 i celkovému úbytku populace MČ.
- MČ P17 vykazuje poměrně příznivou věkovou strukturu obyvatel, která se vyznačuje nižším podílem seniorů (oproti referenčním územím) a vysokým podílem obyvatel v produktivním věku. V dlouhodobějším horizontu lze ovšem očekávat výrazný nárůst podílu seniorů v souvislosti se stárnutím obyvatelstva Sídliště Řepy (původní obyvatelé Sídliště Řepy jsou dnes ve vyšším produktivním věku).
- Vzdělanostní skladba obyvatelstva MČ P17 je v kontextu Prahy i referenčních území méně příznivá. Je zde vyšší podíl osob s pouze základním či neukončeným základním vzděláním, naopak nižší podíl obyvatel s vysokoškolským vzděláním. V zásadě lze konstatovat, že sociální status MČ P17 je z hlediska Prahy spíše nižší, což souvisí především se strukturou zástavby, již dominuje socialistické sídliště (s obecně nižším sociálním statusem) i s vyčerpáním rozvojových ploch a následným ukončením bytových developerských projektů v území.
- V MČ P17 žije ve srovnání s Prahou jako celkem i referenčními MČ poměrně nízký podíl cizinců. Zatímco počet cizinců v ostatních MČ v posledním desetiletí rostl, v MČ P17 spíše stagnoval. Nejvýznamnějším cizím etnikem v MČ P17 jsou Ukrajinci, kterých zde dlouhodobě žije kolem 1 000.

### 3 EKONOMIKA, PODNIKÁNÍ A TRH PRÁCE

V rámci této kapitoly je na základě stručné charakteristicky makroekonomické situace v Praze představen obecný kontext, který je určující pro místní ekonomiku. Ta je dále charakterizována prostřednictvím analýzy struktury ekonomických subjektů podle odvětvové klasifikace činnosti. V poslední části kapitoly je charakterizován trh práce, a to zejména z hlediska vývoje a struktury nezaměstnanosti. Pro uvedenou charakteristiku jsou využívána zejména data ČSÚ.

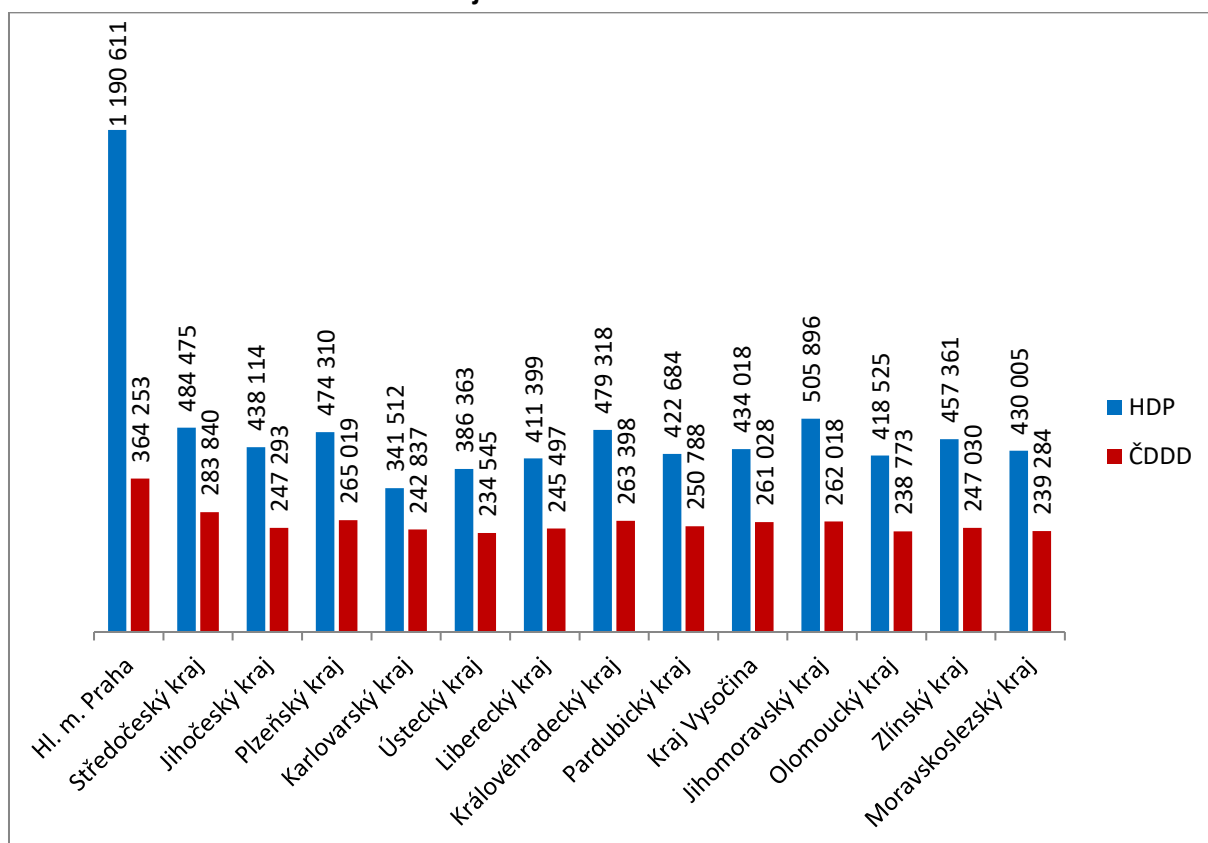
#### 3.1 VÝKONNOST MÍSTNÍ EKONOMIKY

Nevýhodou veřejně dostupných makroekonomických statistických dat je jejich fixace na vyšší územní celky – v případě hrubého domácího produktu (HDP), průměrné výše mezd a dalších indikátorů na krajskou a celostátní úroveň. Na druhou stranu nelze ekonomiku MČ P17 hodnotit izolovaně od ekonomiky hl. m. Prahy, jejíž kondice a aspekty (stejně jako situace na trhu práce v celém hlavním městě) jsou pro ekonomickou situaci v MČ P17 rozhodující. Minimální autonomii ekonomiky MČ P17 na ekonomice celé Prahy navíc podtrhuje skutečnost, že MČ P17 je z funkčního hlediska dominantně rezidenčním územím s poměrně omezeným rozsahem místní ekonomiky a omezenou nabídkou pracovních příležitostí.

Ekonomika hl. m. Prahy dlouhodobě patří k nejvyspělejšími ekonomikám mezi regiony EU z hlediska výše HDP v přepočtu na obyvatele. To je do značné míry dáno funkcí Prahy jako oblužného, administrativního, vzdělanostního a funkčního centra ČR. Z hlediska výše HDP Praze velmi pomáhá skutečnost, že zde oficiálně sídlí mimořádné množství společností a institucí s celorepublikovou působností, jejichž hospodářské výkony se započítávají do makroekonomických statistik hl. m. Prahy. Zásadní je ovšem skutečnost, že vzhledem ke koncentraci centrálních obchodních společností s celorepublikovou působností, koncernů, poboček nadnárodních společností, i vládního a veřejného sektoru (kromě ministerstev zde sídlí i většina organizací zřizovaných ministerstvy, které mají celorepublikovou působnost a také další ústřední orgány státní správy) je zde (z hlediska ČR) mimořádná nabídka pracovních pozic pro vysoce kvalifikovanou pracovní sílu. A vzhledem k dlouhodobě vysoké nabídce pracovních příležitostí na trhu práce jsou zde celkově vyšší mzdy, než ve zbytku ČR. To znamená, že obyvatelstvo Prahy má v zásadě vyšší kupní sílu, než ve zbytku ČR. Ta je ovšem částečně konzumována vyššími životními náklady (zejména na bydlení), reálné mzdy tak jsou v Praze nižší, než vyplývá z prostého srovnání jejich absolutní výše.

O příjmech domácností lépe vypovídá čistý disponibilní důchod domácností (ČDDD). Zatímco HDP vyjadřuje celkovou výkonnost ekonomiky bez ohledu na toky kapitálu, ČDDD více reflektuje kupní sílu obyvatel, protože vyčísluje objem prostředků, které mají domácnosti k dispozici po přerozdělení důchodů státem (tedy i včetně sociálních dávek). Mezi těmito dvěma indikátory je přitom rapidní rozdíl z hlediska „násoků“ hl. m. Prahy před ostatními kraji ČR. U HDP v přepočtu na obyvatele vykazuje pražská ekonomika násobně vyšší hodnoty oproti ekonomikám ostatních krajů, kdežto u ČDDD je tento rozdíl výrazně menší. To je dáno tím, že ČDDD oproti HDP zohledňuje toky kapitálu. Rozlišuje kapitál vyprodukovaný v místní ekonomice a ve velké míře odtékající do ciziny, přerozdělování kapitálu (např. ve formě sociálních dávek), i skutečnost, že značnou část produkce vykonává pracovní síla, která do Prahy dojíždí. I tak jsou na tom ovšem pražské domácnosti z hlediska výše čistého disponibilního důchodu výrazně lépe, než domácnosti v ostatních krajích.

**Tabulka 7: Hrubý domácí produkt a čistý disponibilní důchod domácností v přepočtu na 1 obyvatele v Kč k 31. 12. 2019 v Hl. m. Praze a krajích**



Zdroj dat: VDB ČSÚ (2021)

Pozn.: HDP = hrubý domácí produkt, ČDDD = čistý disponibilní důchod domácností

### 3.2 STRUKTURA MÍSTNÍ EKONOMIKY A PODNIKATELSKÁ AKTIVITA

Informační zdroje ke struktuře ekonomiky jednotlivých městských částí jsou poměrně omezené. Určitý obrázek o struktuře místní ekonomiky nám poskytuje přehled počtu ekonomických subjektů podle jednotlivých odvětví (

Tabulka 8).

**Tabulka 8: Přehled počtu ekonomických subjektů podle oboru činnosti v MČ P17 a referenčních územích k 31. 12. 2019**

	Praha 17	Praha 11	Praha 13	Praha 18	Praha- Zličín	hl. m. Praha
Obyvatel celkem	<b>24 075</b>	77 324	63 554	21 516	7 258	<b>1 324 277</b>
Počet ekonomických subjektů zapsaných v RES **)	<b>7 368</b>	24 889	21 350	6 664	2 796	<b>632 250</b>
míra podnikatelské aktivity (poč. subjektů na 1 000 obyvatel)	<b>306</b>	322	336	310	385	<b>477</b>
z toho převažující činnost:						
A Zemědělství, lesnictví a rybářství	<b>113</b>	314	293	111	51	<b>8 415</b>
Průmysl celkem (B až E)	<b>700</b>	2 215	1 714	645	217	<b>51 361</b>
F Stavebnictví	<b>658</b>	2 159	1 733	751	220	<b>49 675</b>
G Velkoobchod a maloobchod; opravy a údržba motorových vozidel	<b>1 774</b>	6 410	5 423	1 717	713	<b>151 460</b>
H Doprava a skladování	<b>281</b>	812	720	225	102	<b>17 005</b>
I Ubytování, stravování a pohostinství	<b>289</b>	1 023	688	217	92	<b>26 037</b>
J Informační a komunikační činnost	<b>305</b>	1 210	1 162	283	139	<b>29 748</b>
K Peněžnictví a pojišťovnictví	<b>23</b>	107	95	28	8	<b>3 236</b>
L Činnosti v oblasti nemovitostí	<b>588</b>	1 629	2 144	638	341	<b>64 421</b>
M Profesní, vědecké a technické činnosti	<b>1 261</b>	4 450	3 654	997	483	<b>121 086</b>
N Administrativní a podpůrné činnosti	<b>184</b>	609	545	139	60	<b>17 073</b>
O Veřejná správa a obrana; povinné sociální zabezpečení	<b>3</b>	9	5	4	2	<b>282</b>
P Vzdělávání	<b>140</b>	449	399	93	36	<b>10 615</b>
Q Zdravotnictví a sociální péče	<b>82</b>	259	256	44	19	<b>6 526</b>
R Kulturní, zábavní a rekreační činnost	<b>191</b>	600	519	146	75	<b>15 008</b>
S Ostatní činnost	<b>466</b>	1 924	1 369	414	171	<b>40 708</b>

Zdroj dat: ČSÚ (2021)

Míra podnikatelské aktivity (počet ekonomických subjektů v přepočtu na 1 000 obyvatel) v MČ P17 je výrazně nižší, než v Praze jako celku a nižší, než u referenčních MČ, resp. srovnatelná s MČ Praha 13. Podnikatelská aktivita v okrajových, z funkčního hlediska především rezidenčních částech hl. m. Prahy je přirozeně nižší, než v Praze jako celku. V hl. m. Praze jsou hodnoty ovlivněny částmi, ve kterých je

vzhledem k jejich funkci obslužných a administrativních center regionálního i nadregionálního významu soustředěno mimořádné množství ekonomických subjektů (což platí zejména o celoměstském centru hl. m. Prahy). I tak je ovšem podnikatelská aktivita v MČ P17 poměrně nízká, což může souviset s charakterem MČ jako dominantně rezidenční čtvrti s jen omezenou nabídkou ploch a prostor k podnikání.

Při charakteristice ekonomiky podle počtu ekonomických subjektů je ovšem nutné si uvědomit, že jsou data zkrácena rozšířenou praxí tzv. švarcsystému, tedy systému, kdy se zaměstnavatelé vyhýbají nákladům souvisejícím se zaměstnáváním pracovní síly tím, že najímají držitele živnostenských oprávnění. Skutečný počet podnikatelských subjektů ve smyslu samostatných produkčních jednotek (které si samy zajišťují odbyt) tak bude nižší, což platí také pro některé kategorie ekonomických činností.

Největší zastoupení ekonomických subjektů v MČ P17 je u odvětví velkoobchod a maloobchod; opravy a údržba motorových vozidel. To je odvětví, kde je přirozeně vysoký počet ekonomických subjektů (např. v sektoru maloobchodu existuje mnoho provozoven zajišťovaných jedním držitelem živnostenského oprávnění), ovšem i zde mohou být čísla nadhodnocena existencí tzv. švarcsystému. Totéž platí o druhém nejrozšířenějším odvětví z hlediska počtu ekonomických subjektů – profesní, vědecké a technické činnosti. Tyto činnosti přitom obnášejí především činnost specialistů, tedy vysoce kvalifikované pracovní síly, jejíž přítomnost v území je pozitivním faktorem mj. z hlediska vyšší kupní síly. Vysoký počet místních ekonomických subjektů spadá také do sektoru průmyslu, stavebnictví a činností v oblasti nemovitostí. Hlavní skupiny činností podle počtu ekonomických subjektů tak odpovídají statistikám za celou Prahu, což potvrzuje velmi silnou provázanost místní ekonomiky s pražskou ekonomikou.

### **3.3 TRH PRÁCE, VÝVOJ A STRUKTURA NEZAMĚSTNANOSTI**

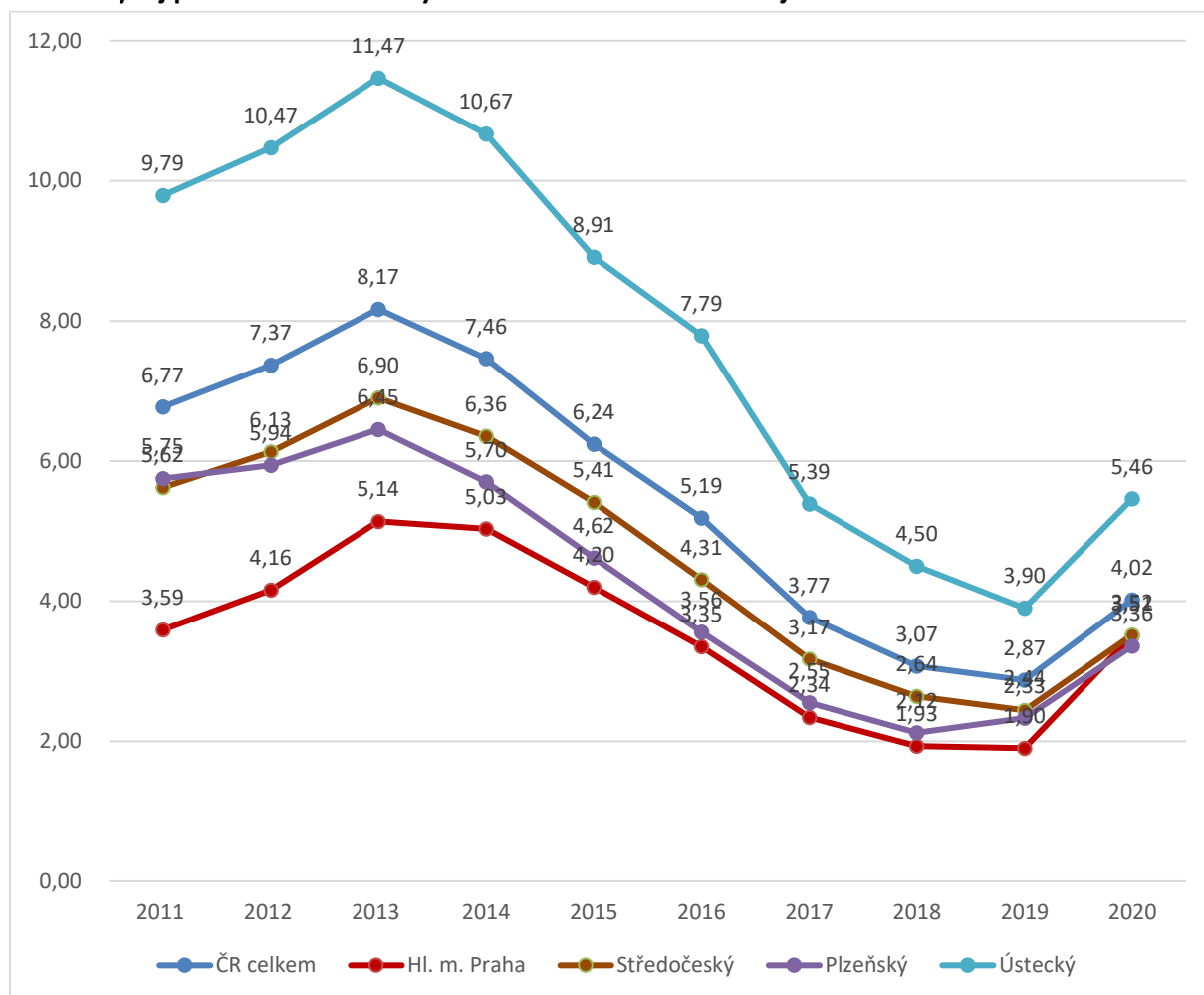
Vzhledem k selektivní struktuře dat vázících se k trhu práce bohužel není možné podrobně charakterizovat trh práce na úrovni MČ. Taková charakteristika by ovšem byla vzhledem k naprosté závislosti místního trhu práce na trhu práce a ekonomické situaci v Praze jako celku do značné míry zbytečná. Vývojové charakteristiky nezaměstnanosti jsou i vzhledem k absenci dat k vývoji v jednotlivých MČ ilustrovány na úrovni hl. m. Prahy.

Podíl nezaměstnaných osob v hl. m. Praze je dlouhodobě nejnižší ze všech krajů ČR. Od roku 2013, kdy v ČR vrcholila globální ekonomická recese, nezaměstnanost s pokračující hospodářskou konjunkturou výrazně klesala. Snižoval se také rozdíl mezi Prahou a některými kraji, kde docházelo k rychlejšímu poklesu podílu nezaměstnaných. K 31. 12. 2018 byla po Praze nejlepší situace v Plzeňském kraji, kde byl podíl nezaměstnaných pouze o 0,2 procentního bodu vyšší, než v Praze.

Dlouhodobý vývoj podílu nezaměstnaných v Praze kopíruje celorepublikové trendy, ovšem s projevy výše uvedené nižší hladiny podílu nezaměstnaných. V letech vrcholící hospodářské konjunktury 2018 a 2019 se podíl nezaměstnaných v Praze opět dostal dokonce pod 2 %. K obratu trendu poklesu nezaměstnanosti začalo docházet již v průběhu roku 2019, kdy nezaměstnanost v Praze stagnovala okolo uvedených 2 %, ale v některých krajích již zaznamenala pozvolný růst. Definitivní zvrat nastal v roce 2020, kdy zejména opatření související se snahou zvládnout epidemickou situaci vedla k prudkému zvýšení podílu nezaměstnaných. Praha dokonce zaznamenala vyšší podíl nezaměstnaných

než některé kraje. Tento vývoj souvisel s praktickým kolapsem služeb zaměřených na cestování, ubytování a stravování zacílených zejména na zahraniční návštěvníky, kteří do Prahy v důsledku epidemických patření v ČR i svých domovských zemích nepřijeli.

**Graf 3: Vývoj podílu nezaměstnaných v Praze a referenčních krajích**



Zdroj dat: VDB ČSÚ (2021)

Pozn.: Hodnoty podílu nezaměstnaných jsou uvedeny pro hl. m. Prahu a ČR jako celek.

Dlouhodobě nízká nezaměstnanost v Praze, resp. velmi příznivá situace na trhu práce se přirozeně odráží i na (z hlediska ČR) příznivé situaci v MČ P17 a referenčních MČ. K 31. 12. 2019<sup>4</sup> činil podíl nezaměstnaných 2,80 %, což bylo více než v Praze jako celku. Lepší situace byla také ve všech referenčních MČ. Z hlediska nezaměstnanosti není na dostupných datech již zjevná např. strukturální povaha nezaměstnanosti, která by se projevovala např. vyšší nezaměstnaností žen (ty tvořily cca 50,8 % nezaměstnaných v MČ). Naprosto určující charakteristikou trhu práce v MČ P17 je nízká nabídka volných pracovních míst, která se navíc míjí se vzdělanostní strukturou nezaměstnaných a také nízká koncentrace pracovních příležitostí v MČ P17. Z hlediska zaměstnanosti tak lze MČ P17 hodnotit jako rezidenční MČ, jejíž obyvatelstvo je výrazně závislé na možnostech uplatnění v ostatních částech hl. m. Prahy.

<sup>4</sup> Novější údaje pro úroveň MČ bohužel nejsou k dispozici a neodráží změny za rok 2020.



**Tabulka 9: Statistiky nezaměstnanosti MČ P17 a referenčních území k 31. 12. 2019**

	<b>Praha 17</b>	Praha 11	Praha 13	Praha 18	Praha-Zličín	<b>hl. m. Praha</b>
Obyvatel celkem	<b>24 075</b>	77 324	63 554	21 516	7 258	<b>1 324 277</b>
Uchazeči o zaměstnání	<b>389</b>	930	955	297	72	<b>17 955</b>
z toho						
dosažitelní ve věku 15 – 64 let	<b>350</b>	856	882	162	66	<b>16 298</b>
Uchazeči ženy	<b>198</b>	469	496	162	37	<b>9 402</b>
dosažitelní uchazeči – ženy ve věku 15 – 64	<b>182</b>	432	464	146	32	<b>8 548</b>
Volná místa	<b>99</b>	803	896	296	364	<b>74 905</b>
Podíl nezaměstnaných osob (v %)	<b>2,80</b>	1,80	2,00	1,90	1,40	<b>1,90</b>
Obyvatelstvo ve věku 15 – 64 let	<b>16 639</b>	47 413	44 190	13 944	4 720	<b>854 866</b>

Zdroj dat: ČSÚ (2021)

### 3.4 SHRnutí

- Ekonomická situace v MČ P17 je odvislá od ekonomiky Prahy, na niž je vzhledem k regionálnímu propojení ekonomiky i trhu práce zcela závislá. Pozitivem přitom je dlouhodobě vysoká ekonomická výkonnost pražské ekonomiky a související poměrně vysoká mzdová hladina (z hlediska ČR), resp. vysoké příjmy domácností. Kupní síla obyvatel je však negativně ovlivněna vysokými životními náklady, zejména na bydlení.
- Pro charakter ekonomiky samotné MČ P17 je určujícím faktorem dominance rezidenční funkce. V MČ P17 je tak ve srovnání s referenčními MČ poměrně nízká míra podnikatelské aktivity. Naprosto zásadním faktorem je velmi nízká nabídka pracovních míst v MČ P17. Téměř monofunkční rezidenční charakter MČ a poměrně nízké zastoupení areálů, resp. subjektů generujících pracovní příležitosti minimalizuje nabídku pracovních příležitostí i počet ekonomických subjektů registrovaných v MČ. Pracující obyvatelé MČ tak jsou prakticky závislí na nabídce pracovních příležitostí v jiných MČ.
- Situace na trhu práce v MČ P17 je odvislá od situace v celé Praze, která je (z hlediska podílu nezaměstnaných) dlouhodobě velmi příznivá. Určující bude další vývoj ekonomiky Prahy, resp. celé České republiky v reakci na zvládnutí pandemie. Lze však předpokládat, že nezaměstnanost bude i nadále sužovat uchazeče znevýhodněné na trhu práce (osoby v předdůchodovém věku, matky po rodičovské dovolené, zdravotně hendikepovaní, apod.), a proto by bylo vhodné tyto cílové skupiny cíleně podporovat i za stávající situace na trhu práce.

## 4 OBČANSKÁ VYBAVENOST A SLUŽBY

Kapitola 4 představuje problematiku vzdělávání a školských zařízení, zdravotnictví a sociálních služeb v MČ P17. Vedle představení hlavních zařízení, resp. poskytovaných služeb se kapitola zaměřuje také na diskuzi vztahu nabídky a poptávky po příslušných službách, zejména s ohledem na probíhající a očekávané demografické změny. Přitom jsou využity zejména informace z podkladů Úřadu MČ P17, koncepčních materiálů MČ a oficiálních statistik.

### 4.1 ŠKOLSKÁ ZAŘÍZENÍ A VZDĚLÁVÁNÍ

Předpokladem k rezidenční spokojenosti obyvatel i udržení optimálního populačního vývoje v MČ je mj. zajištění dostatečných kapacit místních školských zařízení, zejména pak mateřských (MŠ) a základních škol (ZŠ). Naopak v případě výrazného poklesu porodnosti a absence migračního přírůstku počtu dětí může docházet k dlouhodobému převisu kapacit škol nad poptávkou, což může mít nepříznivé dopady na hospodaření škol. K zajištění optimálních kapacit škol je zapotřebí průběžné sledování demografického vývoje v MČ, zejména pak porodnosti a početnosti jednotlivých ročníků dětí v předškolním věku. Vzhledem k dynamickému charakteru populačního vývoje, a to jak přirozenou, tak migrační měnou je nutná včasná reakce zejména na potřeby navýšení kapacit školských zařízení všech stupňů a typů.

Vzhledem k tomu, že zatím přetrvává poměrně vysoká úroveň porodnosti (viz kapitola 2.2) je možné předpokládat, že bude i přes mírný pokles nadále pokračovat trend vysoké naplněnosti kapacit mateřských škol. Na začátku aktuálního školního roku 2020/21 byly oficiální kapacity MŠ naplněny z více než 85 %. Čtyři MŠ se 36 třídami navštěvovalo celkem 776 dětí. Na jednu třídu MŠ tedy připadalo v průměru 21,6 dítěte. Dlouhodobě vysoká naplněnost kapacit MŠ mj. znamená, že kapacitní podmínky MŠ pro přijímání dětí do 3 let věku jsou stále velmi limitované. Tato situace odkazuje rodiče, kteří by např. chtěli dřívější návrat z rodičovské dovolené do zaměstnání, na soukromá zařízení.

Všechny MŠ zřizované MČ P17 jsou situovány na Sídlišti Řepy, což znamená, že z ostatních čtvrtí MČ jsou tyto školky hůře dostupné. To platí zejména pro území Nových Řep, z jejichž severněji a východněji situovaných částí je nejbližší budova školky (pobočka MŠ Laudova v Brunnerově ulici) vzdálena přibližně 1 km a její pěší dostupnost je pro rodiče s dětmi ztížena.

**Tabulka 10: Přehled mateřských škol zřizovaných MČ Praha 17 ke školnímu roku 2020/21**

Název MŠ	Ulice	Kapacita	Počet tříd	Počet dětí
Mateřská škola Bendova	Bendova	250	9	229
Mateřská škola Pastelka	Španielova	112	4	96
Mateřská škola Laudova	Laudova	274	13	228
Mateřská škola Socháňova	Socháňova	270	10	223
<b>Celkem</b>		<b>906</b>	<b>36</b>	<b>776</b>

Zdroj dat: Úřad MČ Praha 17

MČ P17 je zřizovatelem dvou ZŠ. Naplněnost jejich oficiálních kapacit je sice nižší, než u MŠ (cca 75,5 %), to ale zcela neodpovídá o reálné situaci, protože v rámci oficiálních kapacit jsou nad rámec stávajících kmenových tříd obvykle uváděny i kapacity odborných učeben. Na jednu třídu v průměru připadá 23,1 žáků, na prvním stupni je to 22,9, a na druhém 23,5 žáků na jednu třídu. Výrazně vyšší je počet žáků na 1. stupni (a to i s přihlédnutím k o jeden ročník větší délce), což poukazuje na skutečnost, že na 1. stupeň ZŠ chodí (podobně jako na MŠ) populačně silné ročníky. Tyto ročníky postupně naplní i kapacity 2. stupně ZŠ a lze tak předpokládat, že stávající kapacity ZŠ budou v příštích letech zcela naplněny, což potvrzuje i demografická studie MČ P17 z r. 2017 (viz Soukup 2017).

**Tabulka 11: Přehled základních škol zřizovaných MČ Praha 17 ke školnímu roku 2020/21**

Název školy	Počet tříd			Počet žáků			Kapacita
	1. st.	2. st.	celkem	1. st.	2. st.	celkem	
Základní škola genpor. Františka Peřiny	32	22	54	776	526	1 302	1 450
Základní škola Jana Wericha	20	11	31	414	248	662	1 150
<b>celkem</b>	<b>52</b>	<b>33</b>	<b>85</b>	<b>1 190</b>	<b>774</b>	<b>1 964</b>	<b>2 600</b>

Zdroj dat: Úřad MČ Praha 17

V MČ P17 se nenachází žádné veřejné středoškolské zařízení. Jsou zde ovšem tři soukromé SŠ včetně jednoho soukromého gymnázia. Soukromé školy zpravidla sídlí v budovách, resp. částech budov místních veřejných škol, které byly v důsledku snížené poptávky v minulosti uvolněny. V MČ P17 již nesídlí žádná vysoká škola, ani soukromá.

Dále v MČ sídlí ZŠ pro žáky se specifickými poruchami učení, jejímž zřizovatelem je hl. m. Praha. To zřizuje také místní Dům dětí a mládeže. Nabídku volnočasových aktivit doplňuje Základní umělecká škola Blatiny zřizovaná MČ P17.

**Tabulka 12: Přehled ostatních škol a školských zařízení**

Název školy	Ulice	Druh školy	Zřizovatel
Mensa gymnázium, o.p.s.	Španielova	SŠ	soukromá
Pražská taneční konzervatoř a SOŠ s.r.o.	Laudova	SŠ Konzervatoř	soukromá
Soukr. střední umělecká škola designu	Laudova	SŠ	soukromá
ZŠ pro žáky se specif. poruchami učení	U Boroviček	ZŠ	hl. m. Praha
Dům dětí a mládeže Praha 6	U Boroviček	Dům dětí a mládeže	hl. m. Praha
Základní umělecká škola BLATINY	Španielova	ZUŠ	MČ Praha 17

Zdroj dat: MŠMT (2021)

## 4.2 ZDRAVOTNICTVÍ

Významným procesem, který se bude ve vzrůstající míře projevovat na poptávce po zdravotnických službách je stárnutí obyvatelstva. V souladu s předpokládaným výrazným růstem počtu seniorů mezi první generací obyvatel Sídlíště Řepy lze očekávat zvyšování poptávky po zdravotnických a sociálních službách pro seniory. Stále rostoucí počet seniorů a zároveň i zvyšující se kvalita zdravotní péče (zejména z hlediska technologického a vědomostního pokroku, schopnosti provádět náročnější zákroky

a rozšiřující se škály lékařské péče) povede k vyšším nárokům na kapacitu a financování služeb ve zdravotnictví.

Vybavenost území zdravotnickými zařízeními, resp. nabídka kvalitní a dostupné zdravotní péče je přitom bezesporu jedním z předpokladů rezidenční spokojenosti obyvatel a kvality života v území. Zatímco u superspecializované a specializované zdravotní péče se mohou obyvatelé MČ P17 spolehnout na kapacity zdravotnické infrastruktury hl. m. Prahy jako celku, a to včetně blízké Fakultní nemocnice v Motole jakožto největšího zdravotnického zařízení ČR, u běžné zdravotní péče<sup>5</sup> je nezbytná nabídka ordinací v samotné MČ. Tu na základě dostupných údajů charakterizuje Tabulka 13.

**Tabulka 13: Zdravotnická zařízení v MČ P17 a referenčních územích k 31. 12. 2018**

	Praha 17	Praha 11	Praha 13	Praha 18	Praha-Zličín	hl. m. Praha
Počet obyvatel	<b>24 075</b>	77 324	63 554	21 516	7 258	<b>1 324 277</b>
Nemocnice	-	-	-	-	-	<b>28</b>
Samostatné ordinace praktického lékaře pro dospělé	<b>8</b>	30	30	8	2	<b>583</b>
ordinace/10 000 obyvatel	<b>2,4</b>	3,9	4,7	3,7	2,8	4,4
Samostatné ord. praktického lékaře pro děti a dorost	<b>8</b>	10	14	3	1	<b>239</b>
ordinace/10 000 obyvatel	<b>3,3</b>	1,3	2,2	1,4	1,4	1,8

Zdroj dat: ČSÚ (2021)

V MČ P17 je podle údajů ČSÚ relativně horší vybavenost území ordinacemi praktického lékaře pro dospělé v přepočtu na obyvatele, než v referenčních MČ i Praze jako celku. Naopak u lékařů pro děti a dorost je vybavenost výrazně vyšší, než u referenčních území. Podobně jako u referenčních MČ se zde nevyskytuje žádná nemocnice, což je mj. důsledkem okrajové polohy sledovaných MČ v rámci hl. m. Prahy.

V MČ P17 se dále podle údajů Úřadu městské části Praha 17 (2021) nacházejí následující ordinace lékaře specialisty:

- alergologie,
- diabetologie,
- gynekologie (6 ordinací),
- chirurgie,
- interna (2 ordinace),
- endokrinologie
- kardiologie,
- kožní (3 ordinace),
- neurologie, EEG (2 ordinace),
- oční,
- ortopedie (3 ordinace),
- plicní ambulance,
- psychosomatická poradna pro děti a dospělé, poradna pro odvykání kouření (2 ordinace),

<sup>5</sup> Především praktičtí lékaři pro dospělé, praktičtí lékaři pro děti a dorost a zubní lékaři.

- psychiatrie,
- rehabilitace (4 ordinace),
- RTG,
- urologie,
- ušní, nosní, krční.

Na území MČ P17 se nachází 3 lékárny a další lékárna je ve FN Motol.

Jedním z poskytovatelů zdravotních služeb je také Centrum sociálně zdravotních služeb zřizované MČ P17. Centrum poskytuje služby domácí zdravotní péče, fyzioterapie a klinické psychologie.

MČ P17 tak disponuje poměrně širokou nabídkou specializované péče, některé obory ovšem v území chybí a další nemusí mít dostatečné kapacity. Pacienti z MČ P17 ovšem mohou využívat kapacity zařízení na území sousedních MČ včetně Fakultní nemocnice v Motole a Nemocnice na Homolce.

### **4.3 SOCIÁLNÍ SLUŽBY**

Velkou výzvou v oblasti sociálních služeb bude zejména uspokojení potřeb rostoucí populace seniorů. Ty mají přitom charakter přesahující mantinely působnosti sociální sféry – např. zajištění bezbariérové infrastruktury (pro osoby se sníženou pohyblivostí), finančně dostupného bydlení (zejména často nedostatečného malometrážního bydlení), dopravní obslužnosti s bezbariérovými vozy, atd.

Hlavním poskytovatelem sociálních služeb na území MČ P17 je Centrum sociálně zdravotních služeb – příspěvková organizace MČ P17. Centrum sociálně zdravotních služeb poskytuje následující služby:

Sociální služby:

- Pečovatelská služba,
- Nízkoprahové zařízení pro děti a mládež – „Klub 17“,
- AT linka a AT poradna (pomoc lidem, kteří se potýkají s problémy zneužívání návykových látek).

Zdravotnické služby:

- Domácí zdravotní péče,
- Fyzioterapie,
- Klinická psychologie.

Služby navazující na sociální služby:

- Půjčovna kompenzačních a rehabilitačních pomůcek,
- Přeprava občanů se sníženou schopností pohybu,
- Volnočasové aktivity pro seniory (pohybové, kulturní a vzdělávací),
- Knihovna pro seniory,
- Podpora činnosti klubů seniorů a zdravotně znevýhodněných (5 klubů),
- Masérské a rekondiční činnosti,
- Doplňkové služby pro občany (praní a žehlení prádla, kopírování).

Centrum sociálně zdravotních služeb využívá vícezdrojové financování. V rámci spoluúčasti klientů na úhradě úkonů pečovatelské služby se přistupuje ke kupní síle klientů, ceny jsou o cca 35-40 % nižší než maximální ceny povolené vyhláškou, což je projevem sociální politiky MČ P17 směrem k seniorům.

Dalším zařízením sociálních služeb na území MČ P17 je Domov sv. Karla Boromejského, který se zaměřuje na služby pro seniory. Domov provozovaný řádem Boromejek (Kongregace Milosrdných sester sv. Karla Boromejského) poskytuje především následující služby:

- Zdravotní služby na lůžkách LDN (léčebny dlouhodobě nemocných). Kapacita je 77 lůžek LDN a 2 lůžka zdravotně sociální
- Odlehčovací pobytové služby (kapacita odlehčovací pobytové služby je 13 míst)
- Denní stacionář (kapacita 25 míst).

Také u sociálních služeb platí podobně jako u zdravotnických služeb možnost využití pobytových, ambulantních a terénních sociálních služeb poskytovaných zařízeními sídlícími mimo území MČ P17. Pro konkrétní cílové skupiny uživatelů sociálních služeb jsou také poskytovány terénní služby, v jejichž rámci navštěvují poskytovatelé služeb klienty přímo v jejich domácím prostředí. V zásadě lze konstatovat, že zařízení sídlící v MČ poskytují poměrně komplexní spektrum sociálních a zdravotně-sociálních služeb pro seniory. Problémem ovšem mohou být kapacity těchto služeb vzhledem k očekávanému nárůstu cílové skupiny seniorů.

MČ P17 dlouhodobě realizuje komunitní plánování sociálních služeb. Poslední aktualizace Střednědobého plánu rozvoje sociálních služeb MČ P17 byla realizována v roce 2015. V rámci komunitního plánování sociálních služeb se ukázala jako velmi významná potřeba existence pobytového zařízení pro seniory, proto přijalo zastupitelstvo MČ Praha 17 záměr výstavby domu s pečovatelskou službou. Byla také ustanovena komise rady MČ P17 pro "Dům s pečovatelskou službou v Praze Řepích", na jejichž jednáních byl diskutován záměr výstavby a odsouhlasena jeho konečná podoba jako zadání pro zpracování projektové dokumentace. Cílem projektu je zajištění dostupného bydlení pro seniory – občany Řep, doplněné o sociální, zdravotní a navazující služby, umožňující co nejdelší pobyt v přirozeném domácím prostředí.

#### 4.4 SHRnutí

- Vzhledem k velikosti i poloze MČ P17 zde nelze předpokládat komplexní vybavenost území vzdělávacími zařízeními, zdravotní péčí a sociálními službami. MČ je v zásadě vybavena základními službami, přičemž u specializovaných služeb poskytovaných užším cílovým skupinám klientů mohou místní obyvatelé využívat služby poskytované v okolních městských částech i služby zařízení s celopražskou působností.
- MČ P17 zřizuje 4 MŠ a 2 ZŠ. Kapacity MŠ jsou v podstatě naplněny populačně silnými ročníky dětí. V nejbližších letech tak dojde k naplnění stávajících kapacit ZŠ. V MČ se dále nachází ZŠ pro žáky se specifickými poruchami učení, 3 soukromé SŠ, ZUŠ, DDM. V MČ P17 není žádná veřejná střední škola.
- V MČ P17 je poměrně široká nabídka ordinací lékařů specialistů, je zde ovšem vzhledem k počtu obyvatel poměrně málo ordinací praktických lékařů pro dospělé. Pacienti z MČ P17 ovšem mohou využívat zdravotnická zařízení v okolí P17 včetně blízké Fakultní nemocnice v Motole a Nemocnice Na Homolce.
- V souvislosti s předpokládaným stárnutím populace lze očekávat rostoucí poptávku po zdravotnických a sociálních službách pro seniory.
- V MČ P17 sídlí 2 významná zařízení sociálních (a navazujících) služeb – Centrum zdravotně sociálních služeb a Domov sv. Karla Boromejského. Tato zařízení poskytují mj. širší spektrum sociálních, zdravotně-sociálních, asistenčních, ale i např. volnočasových služeb pro cílovou skupinu seniorů. Centrum zdravotně sociálních služeb navíc poskytuje služby odborného sociálního poradenství pro širší cílové skupiny, nízkoprahového zařízení pro děti a mládež a poradnu a telefonní linku důvěry pro osoby ohrožené závislostmi na alkoholu a toxických látkách. Další cílové skupiny uživatelů sociálních služeb ovšem musí ve značné míře využívat služby jiných poskytovatelů a zařízení sídlících mimo území MČ P17.
- MČ P17 pokračuje v přípravách výstavby Domu s pečovatelskou službou v Praze Řepích.

## 5 DOPRAVA A DOPRAVNÍ INFRASTRUKTURA

Kapitola 5 představuje základní aspekty dopravní infrastruktury, dopravy a dopravní obslužnosti v MČ P17. Přitom jsou využity různé informační zdroje – a to jak koncepční dokumenty (zejména Návrh Územního plánu hl. m. Prahy (Metropolitního plánu) z r. 2018), tak statistické zdroje (data TSK Praha) a informace o systému a linkách veřejné dopravy.

### 5.1 SILNIČNÍ INFRASTRUKTURA A DOPRAVA

Silniční poloha MČ P17 je z hlediska páteřních silničních komunikací poměrně příznivá. MČ P17 je napojena prostřednictvím mimoúrovňové křižovatky (MÚK) Řepy na dálnice D0 (resp. Silniční okruh kolem Prahy, dále SOKP) a D6 (Praha – Karlovy Vary – Cheb) a jejich prostřednictvím na dálniční síť ČR. Silniční spojení s centrem hl. m. Prahy je však limitované absencí kapacitního a bezkolizního spojení Řep s Městským okruhem (resp. vnitřním městským okruhem, dále MO) a celoměstským centrem. Komunikační skelet MČ P17 tvoří ulice Karlovarská a Plzeňská<sup>6</sup> vedoucí severovýchodním směrem, které mají funkci radiálních tahů propojujících celoměstské centrum s dálnicemi D6 a D5 a ulice Slánská tvořící tangenciální tah v severovýchodním směru, který přes Řepy propojuje obě zmíněné ulice a čtvrti Stodůlky s Ruzyní. Tyto páteřní komunikace doplňují ulice Žalanského, Čistovická, Makovského, Bazovského a Skuteckého, které fungují jako místní komunikace přivádějící místní dopravu na výše uvedené nadřazené tahy.

V současné době je dopravně nejvýznamnější silniční komunikací ulice Karlovarská, která z pohledu MČ P17 primárně slouží tranzitní dopravě. Dopravnímu významu odpovídá také vysoká dopravní zátěž této ulice. V r. 2019 projelo podle údajů Technické správy komunikací hl. m. Prahy (dále TSK) Karlovarskou ulicí v úseku mezi ulicemi Drnovská a Slánská (tedy v úseku souběhu radiální dopravy z centra města ve směru na SOKP a D6 i tangenciální dopravy mezi Řepy, Ruzyní a nácestními cíli) celkem 37 684 motorových vozidel (z toho 35 400 osobních automobilů, viz TSK 2019). Na Slánské ulici projelo ve stejném období v úseku Karlovarská – Žalanského 26 012 motorových vozidel, Plzeňskou ulicí projelo v úseku Za opravnu – Makovského 28 549 motorových vozidel. Velká část silničních komunikací na území MČ P17 je ve vlastnictví Hl. m. Prahy, což z pohledu MČ komplikuje jejich správu a limituje možnosti obnovy a modernizace příslušných komunikací.

Silniční síť MČ P17 je ovlivněna urbanismem MČ a bariérami v krajině. Hlavní komunikační bariéry zde představuje SOKP, a železniční trať č. 122 v úseku Praha-Smíchov – Hostivice – Rudná u Prahy, které výrazně limitují silniční spojení MČ západním a jižním směrem. Další komunikační bariéru zde tvoří rozsáhlé nezastavěné území lesoparku Řepy a sousedící bývalé Skládky Motol. Specifikem MČ P17 je tedy poměrně malý počet silničních propojení se sousedními MČ.

Výraznou změnu v charakteru silniční sítě může představovat připravovaná stavba Břevnovské radiály, tedy kapacitního silničního spojení městského okruhu (křižovatka Malovanka) a SOKP a dálnic D6 (MÚK Řepy). Trasa Břevnovské radiály ještě není zcela stabilizovaná, čili zatím není známo finální řešení stavby v prostoru MČ P17. Lze ovšem předpokládat, že po případném vybudování radiály dojde k

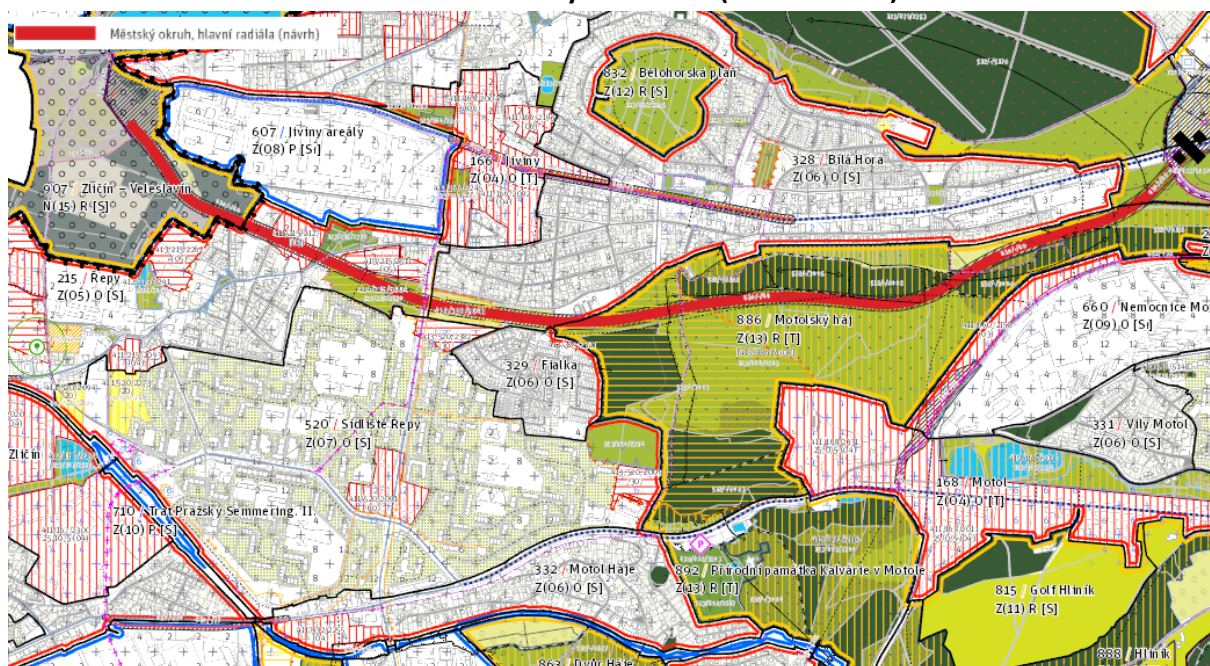
---

<sup>6</sup> Ulice Plzeňská však již na území MČ P17 prakticky neslouží tranzitní dopravě, která je odvedena z prostoru Motola Bucharovou ulicí na Rozvadovskou spojku (součást budoucí Radlické radiály).



odpojení stávající Karlovarské ulice od MÚK Řepy. Bude tedy otázkou, jak bude zajištěno napojení Řep na SOKP a dálnici D6 i na samotnou Břevnovskou radiálu. Hl. m. Praha dlouhodobě zvažuje vybudování MÚK v prostoru centrálního prostranství s napojením na Slánskou ulici (přičemž Břevnovská radiála by vedla v hloubeném tunelu), taková varianta je ovšem z důvodu výrazných negativních vlivů na obytné prostředí MČ odmítána vedením MČ. Přínos Břevnovské radiály pro samotnou MČ P17 je sporný. Nevýhodou realizace ve stopě navrhované platným územním plánem je přivedení tranzitní dopravy blíže k hustě zalidněnému Sídlišti Řepy, další fragmentace území, bariérový efekt, či indukce dopravy (přivedení další dopravní zátěže do území MČ, vč. Karlovarské ulice vzhledem k uvolněné kapacitě). Nejistota ohledně finálního řešení Břevnovské radiály přitom limituje rozvoj samotné MČ, protože v koridoru radiály vymezeném územním plánem není možné stavět (a přitom tento koridor tvoří jednu z posledních rozvojových rezerv území).

**Obrázek 1: Plánovaná trasa Břevnovské radiály z MP 2018 (červená linka)**



Zdroj: Upraveno z Metropolitního plánu 2018 – hlavní výkres

Zásadní rozvojový problém představuje doprava v klidu. Nedostatečné kapacity parkování jsou především na sídlišti Řepy, které bylo podobně jako další socialistická sídliště projektováno s předpokladem výrazně nižší míry automobilizace, než odpovídá stávajícímu stavu. Důsledkem je uliční síť, která neodpovídá kapacitním požadavkům dopravy v klidu a zahlcení veřejných prostranství parkujícími automobily. Již v době vzniku sídliště Řepy byla především po jeho obvodu budována velkoplošná záchytná parkoviště. Ani tato však stávající poptávce nepostačují, přitom ale negativně ovlivňují vzhled sídliště, klimatické charakteristiky i odtokové poměry. Zásadním problémem je zahlcování stávajících parkovacích kapacit motoristy dojíždějícími do Prahy, kteří své vozy odstavují i na území MČ. K tomu využívají jednak placená parkoviště, která jsou v majetku Hl. m. Prahy (a která slouží Hl. m. především ke generování příjmů bez ohledu na potřeby obyvatel MČ), jednak neplacená stání (především) na sídlišti Řepy. Kapacity obsazené mimopražskými řidiči přitom chybí místním obyvatelům. Mezi oblastmi s nejvyšším deficitem parkovacích ploch patří ulice Mrkvičkova, Nevanova a Socháňova. Poptávka po parkovacích kapacitách se přitom částečně saturuje parkováním na místech, která k tomu nejsou určena. Nedostatečné kapacity legálních parkovacích stání přitom mají negativní vliv na kvalitu života obyvatel MČ, a to jak z hlediska výše zmíněného zahlcení veřejných prostranství

parkujícími automobily, tak z hlediska strastí motoristů (zejména z řad obyvatel Sídliště Řepy), kteří musí (zejména ve večerních hodinách) dlouho hledat místo k zaparkování mnohdy ve velké vzdálenosti od domu. MČ P17 ve snaze řešit tento problém uspořádala v roce 2018 dotazníkové šetření. Obyvatelé Prahy 17 v tomto šetření odmítli vytvoření zóny placeného stání na území MČ Prahy 17.

## 5.2 VEŘEJNÁ DOPRAVA A INFRASTRUKTURA VEŘEJNÉ DOPRAVY

Páteří veřejné dopravy obsluhující MČ P17 je tramvajová trať vedoucí ze Smíchova Plzeňskou ulicí až na konečnou v Makovského ulici (zastávka Sídliště Řepy). Trať je v současné době obsluhována linkami č. 9 (Sídliště Řepy – Spojovací), 10 (Sídliště Řepy – Sídliště Dáblice), 16 (Sídliště Řepy – Lehovec) a nočními linkami 98 (Sídliště Řepy – Spojovací) a 99 (Sídliště Řepy – Nádraží Hostivař). Tramvajové linky poskytují zejména v denních hodinách frekventované spojení MČ s centrem města (např. linka č. 9 jezdí v denních hodinách ve 4-5 minutovém intervalu). I vzhledem k velkému množství nácestných zastávek je ovšem jízdní doba do celoměstského centra poměrně zdouhavá<sup>7</sup>. Tramvajové linky jsou doplňovány sítí autobusových linek, které obsluhují především tangenciální směry (propojení radiálních linek tramvaj a metra po obvodu města). MČ P17 obsluhují autobusové linky č. 164 (Poliklinika Petřiny – Bílá Hora – Šedivého – Slánská – Ke Kaménce – Sídliště Řepy – Starý Zličín – Sobín), 168 (Nové Butovice – Motol – Nemocnice Na Homolce – Sídliště Petřiny – Jiviny – Bílá Hora) a 180 (Dejvická – Nemocnice Motol – Hlušičkova – Slánská – Sídliště Řepy – Zličín – Obchodní centrum Zličín). Všechny tramvajové linky a autobusové linky s výjimkou linky č. 168 se tak sbíhají na zastávce Slánská, která plní funkci přestupního uzlu v MČ P17. Zatímco tramvajová trať plní funkci páteřního kapacitního spojení obsluhujícího především Sídliště Řepy a zajišťujícího spojení MČ s celoměstským centrem, autobusové linky zprostředkovávají vazby na okolní MČ a síťové vazby na další radiální linky PID (zejména linky metra A a B a tramvajové linky č. 25 a 35 končící na zastávce Bílá Hora). Autobusové linky navíc zajišťují plošnější pokrytí území MČ P17 a zajišťují dopravní obslužnost v komfortní docházkové vzdálenosti prakticky všem obyvatelům MČ, ovšem zpravidla s delšími intervaly, než tramvajové linky.

Zatím nepříliš využitý je potenciál železniční tratě č. 122 Praha – Hostivice – Rudná u Prahy pro dopravní obsluhu MČ P17, resp. spojení MČ P17 s celoměstským centrem a dalšími cíli. Potenciál tratě limituje omezená kapacita této jednokolejné tratě i její komplikované trasování s nepříznivými směrovými a sklonovými poměry (z hlediska cestovní rychlosti) a závlekem přes Hlubočepy. Navzdory výrazně nižšímu počtu nácestných zastávek, než mají tramvajové linky je jízdní doba vlakových spojů mezi žst. Praha-Zličín a celoměstským centrem (resp. žst. Praha-Smíchov a Praha hlavní nádraží) srovnatelná, jako u tramvajových spojů, atraktivitu železnice pro denní přepravu v této relaci ovšem výrazně limituje velmi dlouhý interval spojů (zpravidla 60-minutový). Tato trať, nazývaná pro svůj horský charakter a stoupací smyčku s dvojicí viaduktů v Hlubočepích i pro krásné výhledy ve stoupání na svahu Děvína/Dívčích hradů jako „Pražský Semmering“ tak má zatím potenciál spíše pro turistickou dopravu a příležitostné cestování, než denní dojížděku. Její význam pro dopravní obslužnost (nejen) MČ P17 však může výrazně zvýšit dlouhodobě zvažovaná přestavba s cílem využití této tratě k propojení Letiště Václava Havla Praha, Ruzyně s celoměstským centrem. Případná realizace této stavby je však zatím v nedohlednu.

---

<sup>7</sup> Např. na 8 km vzdálenou uzlovou zastávku Anděl jedou tramvajové spoje ze zastávky Sídliště Řepy 18-20 minut, na Václavské náměstí 29-32 minut.

Kromě případné přestavby železniční tratě č. 122 může dojít ke zlepšení dopravní obslužnosti MČ P17 také v případě realizace novostaveb tramvajových tratí. V této souvislosti se uvažuje např. o propojení tramvajové tratě končící na Bílé Hoře ulicemi Karlovarská, Slánská a Bazovského s tramvajovou tratí končící na Sídlišti Řepy a propojení této konečné zastávky s konečnou stanicí metra linky B na Zličíně. Tyto záměry byly vedeny v Návrhu Územního plánu hl. m. Prahy z r. 2016 jako územní rezerva. V návrhu Metropolitního plánu z roku 2018 již vedeny nejsou. V minulosti se uvažovalo také o prodloužení metra linky A z Motola na Sídliště Řepy, nicméně realizovatelnost tohoto záměru je velmi nejistá.

### 5.3 DALŠÍ DOPRAVNÍ INFRASTRUKTURA

Ohniskem pěší dopravy v MČ P17 je Sídliště Řepy, kde je nejvyšší hustota obyvatel a aktivit, a které bylo podobně jako další socialistická sídliště vyprojektované k zajištění komfortní docházkové vzdálenosti obyvatel sídliště do objektů občanské vybavenosti i na zastávky MHD. Na Sídlišti Řepy byly přitom záměrně vytvářeny vnitrobloky nepřístupné automobilové dopravě, které umožňují komfortní a bezpečný pohyb pěších po sídlišti s minimalizací kolizních míst s automobilovou dopravou. Přírozenými ohnisky pěší dopravy jsou především objekty občanské vybavenosti a tramvajové zastávky v ulici Makovského. Dobře prostupné jsou pro pěší také rezidenční okrsky Staré Řepy a horní Řepy. Naopak bariéru (nejen) pro pěší dopravu představuje železniční trať č. 122 na jihovýchodní hranici MČ, SOKP západně od MČ, zóna komerčních a provozních objektů mezi ulicemi Reinerova a Karlovarská, nebo areál bývalé skládky Motol. Napříč územím MČ P17 vede Řepská naučná stezka, pěší rekreační dopravě dále slouží např. stezky v lesoparku Řepy na východním okraji MČ. Frekventovanější komunikace pro pěší mají zpravidla bezbariérovou úpravu. Bariérové jsou ovšem některé objekty občanské vybavenosti a zpravidla i panelové domy, které nebyly koncipovány jako bezbariérové.

V MČ P17 je poměrně málo rozvinutá infrastruktura cyklo dopravy. Důvodem je mj. skutečnost, že Sídliště Řepy nebylo podobně jako jiná socialistická sídliště projektováno na cyklo dopravu prostorově separovanou od silniční dopravy. MČ procházejí cyklotrasy Řepy – Hlubočepy (Bělohorská – Sídliště Řepy – Sídliště Lužiny – Prokopské údolí – Hlubočepy), A15 (201) (Stromovka – Dejvice – Veleslavín – Bílá Hora – Řepy – Sobín – Hostivice – Unhošť – Lány – Rakovník) a A 154 (Řepy – Hostivice). S výjimkou cyklotrasy A 154 jsou tyto cyklotrasy vedeny po ulicích a nejsou prostorově separovány od automobilové dopravy. Jediné cyklostezky ve smyslu komunikace určené primárně pro cyklo dopravu zde tvoří cyklotrasa č. 154 v úseku mezi Engelmüllerovou ulicí a Hostivicemi a krátký úsek solitérní cyklostezky v lesoparku Řepy na východním okraji MČ. Potenciál rozvoje cyklo dopravy je v MČ P17 mj. v oblasti žst. Praha-Zličín s vazbou na železniční (ev. tramvajovou) dopravu a Středočeský kraj.

### 5.4 SHRNU TÍ

- MČ P17 má poměrně příznivou dopravní polohu vzhledem k dálniční síti ČR, ovšem silniční spojení s celoměstským centrem, resp. Městským okruhem nemá optimální parametry.
- Silniční komunikace uvnitř MČ P17 jsou dostačující, specifikem je však malé množství (nejen) silničních spojení s okolím z důvodu existence prostorových bariér po obvodu MČ (SOKP, železniční trať č. 122, býv. skládka Motol).
- Silniční polohu MČ P17 a zejména spojení s centrem hl. m. Prahy může dílčím způsobem zlepšit zamýšlená výstavba tzv. Břevnovské radiály, která bude ovšem mít v případě realizace významné negativní vlivy na životní a obytné prostředí v dotčeném území.

- Zásadním problémem jsou nedostatečné kapacity legálních parkovacích stání vzhledem k poptávce, a to především na Sídlišti Řepy. Problém přitom umocňuje zahlcování parkovacích kapacit mimopražskými řidiči, kteří zde na cestách do Hl. m. odstavují svá auta. Řešení parkovacích kapacit přitom komplikuje vlastnictví řady parkovacích ploch Hl. m. Prahou, které usiluje především o komerční využití ploch bez ohledu na potřeby obyvatel MČ.
- Obsluhu MČ P17 veřejnou dopravou zajišťuje tramvajová trať propojující Sídliště Řepy s celoměstským centrem, která je doplňovaná sítí autobusových linek, pokrývajících prakticky celé obydlené území MČ a propojujících území s okolními MČ a dalšími linkami kolejové dopravy.
- Zatím nevyužitý je potenciál železniční tratě č. 122 pro dopravní obslužnost MČ P17 a rychlé spojení MČ s celoměstským centrem. To se může změnit v případě zásadní přestavby trati např. v souvislosti s jejím uvažovaným využitím k propojení Letiště Václava Havla Praha, Ruzyně s celoměstským centrem.
- Na území MČ P17 prakticky chybí cyklostezky ve smyslu samostatných komunikací určených primárně pro cyklodopravu. Územím prochází několik cyklotras, které jsou zpravidla vedeny po místních komunikacích a dva existující úseky cyklostezek mají význam spíše pro rekreační dopravu.

## 6 TECHNICKÁ INFRASTRUKTURA A BYDLENÍ

Kapitola 7 obsahuje stručný popis stavu technické infrastruktury MČ P17 jakožto jednoho ze zásadních předpokladů pro kvalitu obytného, podnikatelského a životního prostředí v MČ a pro další rozvoj MČ. Ve druhé části kapitoly je stručně charakterizován domovní a bytový fond MČ. Popis technické infrastruktury vychází jednak z Územně analytických podkladů hl. m. Prahy, jednak z rozhovorů realizovaných s místními aktéry. Pro charakteristiku domovního a bytového fondu byla využita zejména data ze SLDB 2011, která nabízejí poměrně pestrou škálu informací. Dynamiku bytové výstavby ilustrují data z Veřejné databáze ČSÚ.

### 6.1 TECHNICKÁ INFRASTRUKTURA

#### Zásobování vodou

Území hl. m. Prahy je zásobováno pitnou vodou z vodárenské soustavy Střední Čechy. Základními zdroji pitné vody jsou úpravna vody Želivka (odběr vody z vodní nádrže Švihov) a úpravna vody Káraný (odběr podzemní vody infiltrované z řeky Jizery a z artézských vrtů), rezervním zdrojem je úpravna vody Podolí (odběr vody z řeky Vltava). V oblasti MČ P17 se nenacházejí žádné veřejné zdroje vody. MČ P17 spadá do oblasti zásobované z vodního zdroje Želivka. Zásobování MČ P17 zajišťuje přiváděcí vodovodní řad DN 1200, který je součástí přiváděcího okruhu kolem Prahy. Přiváděcí vodovodní řad DN 1200 vede do MČ P17 z vodojemu a čerpací stanice Kopanina a prochází MČ v souběhu s ulicí Slánská. Z přiváděcího vodovodního řadu DN 1200 odbočuje hlavní vodovodní řad, na který je napojen vodojem a čerpací stanice Řepy II (areál vodojemu a čerpací stanice přímo sousedí s hlavní budovou Úřadu MČ P17). Z vodojemu Kopanina vychází také přiváděcí vodovodní řad DN 800, který prochází MČ v souběhu se železniční tratí č. 122 a jenž plní funkci rezervního přiváděče pitné vody pro Kladensko. V oblasti křižovatky ulic Karlovarská a Slánská je přiváděcí vodovodní řad DN 1200 propojen s přiváděcím vodovodním řadem DN 800 vedoucím do vodojemu a čerpací stanice Vypich.

Provozovatelem vodárenské soustavy na území hl. m. Prahy je společnost Pražské vodovody a kanalizace, a.s. Město i okolní region disponuje dostatečnými zdroji pitné vody, v některých částech širšího regionu jsou ovšem problémy v kapacitě zásobování v důsledku živelného rozvoje zástavby bez ohledu na kapacity technické infrastruktury. To se ovšem netýká MČ P17, která je stabilizovaná jak z hlediska územního rozvoje, tak z hlediska zabezpečení potřeb v zásobování pitnou vodou. Otázkou je ovšem stav vodohospodářské infrastruktury a zejména rozvodů pitné vody (nejen) ve stavebně starších částech MČ P17.

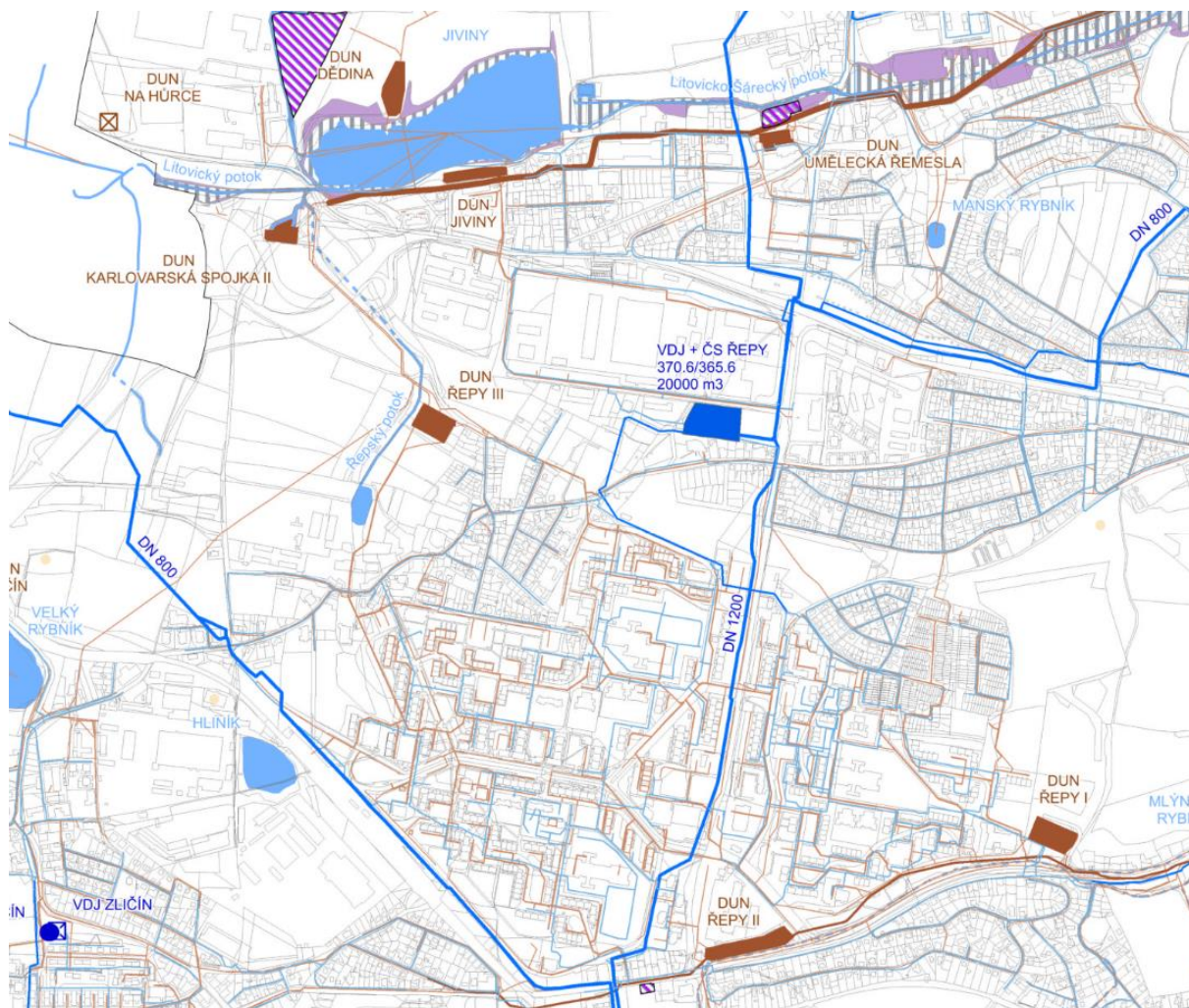
#### Odkanalizování a čištění odpadních vod

Valná většina území MČ (Sídliště Řepy, Staré Řepy) je odkanalizována prostřednictvím oddílné kanalizace, tedy oddělených soustav dešťové a splaškové kanalizace. Vody zachycené dešťovou kanalizací jsou odváděny do vodních recipientů a pro snížení povodňových rizik jsou také zachycovány v retenčních nádržích. Na území MČ se nacházejí tři takové nádrže – dešťová usazovací nádrž Řepy I (v Plzeňské ulici na hranici MČ), Řepy II (u křižovatky Plzeňské a Slánské ulice) a Řepy III (v ulici K Mostku). Splašková kanalizace je z území Sídliště Řepy a Starých Řep odváděna do hlavního kanalizačního sběrače M. V severovýchodní části území MČ (horní Řepy), je jednotná kanalizační síť a dešťové i splaškové vody jsou odváděny do kmenové stoky C. Kanalizační sběrač M (sídliště Řepy) a kmenová

stoka C (horní Řepy) jsou součástí odvodňovacího systému hl. m. Prahy zaústěného do Ústřední čistírny odpadních vod na Císařském ostrově.

Z hlediska odkanalizování MČ P17 je problém jednak v existenci jednotné kanalizační sítě v severovýchodní části MČ (odvedené do kmenové stoky C), jednak ve stáří této sítě. Pro minimalizaci negativních dopadů hospodaření s odpadními vodami bude nutné tuto síť postupně přebudovat na oddílnou kanalizaci. Celopražským problémem je pak nedokončená přestavba Ústřední čistírny odpadních vod na Císařském ostrově.

## Obrázek 2: Zásobování MČ P17 vodou a schéma kanalizace



Zdroj: Územně analytické podklady hl. m. Prahy 2016

### Zásobování elektrickou energií

Hl. město Praha je zásobováno elektrickou energií především prostřednictvím celostátní přenosové soustavy ČEPS, na níž jsou napojeny transformovny TR 400/110 kV Řeporyje a Chodov a TR 200/110 kV Malešice. Páteří distribuční sítě je v hl. m. Praze okružní systém 110 kV vedení, na který je napojeno 25 transformoven 110/22 kV. Zásobování jednotlivých částí města je zajišťováno napájecí a distribuční sítí 22 kV vedení, zpravidla ve formě podzemního kabelového vedení.

MČ P17 je zásobována elektrickou energií prostřednictvím transformovny 110/22 kV Zličín, ze které vychází napájecí a distribuční síť 22 kV podzemního kabelového vedení. Zásobování koncových

uživateli je zpravidla zajišťováno sítí nízkého napětí, která vychází z transformoven 22kV/230/400V, rozesetých po celém území MČ. Distribuční síť elektrické energie je na území MČ P17 zcela kabelizována. Na území MČ se nenacházejí žádné významnější zdroje elektrické energie. V závislosti na zvoleném řešení modernizace zdrojů soustavy centrálního zásobování teplem zde však existuje potenciál pro vznik kogeneračních zdrojů vyrábějících kromě tepla i elektrickou energii.

Výzvou do budoucna z hlediska zásobování elektrickou energií bude lepší připravenost na masivní výpadky proudu (tzv. Blackout), a to zejména prostřednictvím výstavby záložních (optimálně kogeneračních) zdrojů výroby elektrické energie. Překážkou je ovšem zdlouhavá příprava těchto investic (podobně jako u zdrojů zásobování teplem).

### **Zásobování plynem**

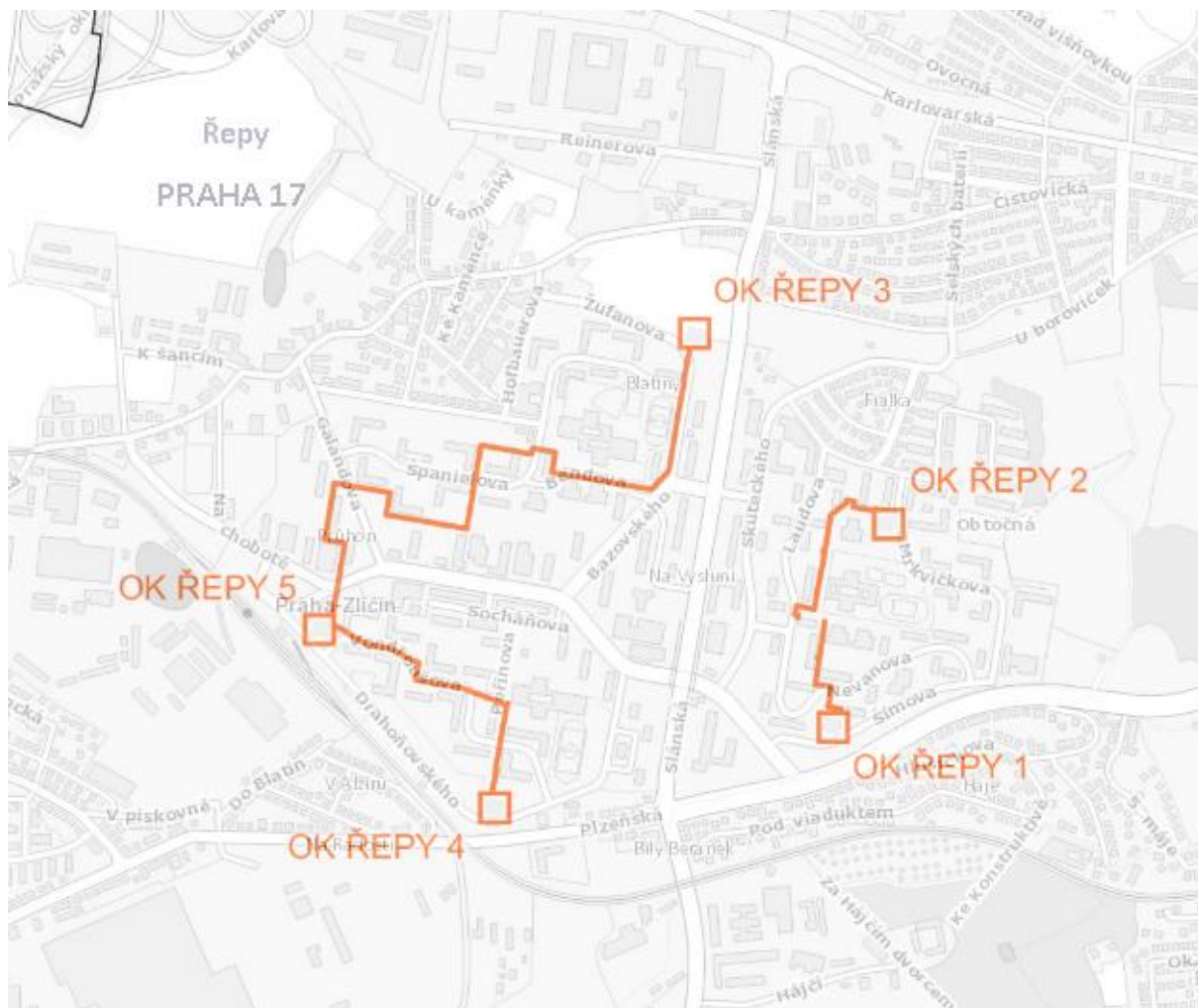
Základem systému zásobování hl. m. Prahy zemním plynem je dvojitý vysokotlaký (VTL) plynovod vedený po obvodu města, napájený z VVTL/VTL regulačních stanic Třeboradice a Měcholupy (ÚAP 2016). Z městské sítě VTL plynovodů jsou zásobovány regulační stanice VTL/STL, odběratelé jsou zásobováni zemním plynem ze středotlaké (STL) plynovodní sítě prostřednictvím regulátorů plynu, nebo prostřednictvím nízkotlaké (NTL) plynovodní sítě. V podlesních dekadách dochází k rozvoji STL sítě a tam, kde je to technicky a ekonomicky možné je NTL síť nahrazována STL sítí (ÚAP Praha 2016).

Zemní plyn je dominantním topným médiem v MČ P17, a to jak v okrskových kotelnách zásobujících soustavu CZT, tak i v domech, které nejsou napojeny na soustavu CZT (viz kapitola Zásobování teplem). MČ P17 je zásobována plynem odbočnou větví z výše zmíněného dvojitého okružního VTL plynovodu prostřednictvím VTL/STL regulační stanice Řepy, která je situovaná západně od zástavby Starých Řep (v blízkosti retenční nádrže Řepy III). Otázkou je stav STL plynovodů na území MČ.

### **Zásobování teplem**

Na území Sídliště Řepy je provozována ostrovní soustava centralizovaného zásobování teplem (CZT) s vlastními tepelnými zdroji. Ty tvoří plynové okrskové kotelny ŘOK 1 – 5, umístěné po obvodu místní soustavy CZT. Soustava CZT byla i s kotelny vybudována jako součást výstavby Sídliště Řepy. Rozvody CZT částečně využívají síť kolektorů, která je vybudována v západní části Sídliště Řepy (západně od ulice Slánská). Kotelny v současné době provozuje společnost Veolia Energie Praha, a.s. Velká část soustavy využívá původní technologie a zejména plynové okrskové kotelny pro značné stáří technologického zařízení postupně dožívají (ÚAP 2016). V západní části soustavy došlo v průběhu 90. let k modernizaci rozvodů v rámci kolektorové sítě. Zásadním problémem soustavy CZT je vysoká cena tepla pro koncové uživatele, v jejímž důsledku dlouhodobě dochází k odpojování domů od soustavy CZT a jejich přechodu na lokální zdroje (domovní kotelny na plyn, místy i tepelná čerpadla). Místní soustava CZT tak čelí zásadním rozvojovým výzvám obnášejícím jednak zvýšení energetické efektivity (mj. zvýšení účinnosti tepelných zdrojů, snížení ztrát v rozvodech) i přizpůsobení se stávající, v důsledku zateplování a odpojování odběrných objektů snížené poptávce. Možným řešením tak bude (za předpokladu dostatečně atraktivní ceny tepla pro koncové zákazníky), modernizace soustavy CZT spočívající jak v obměně, tak v modernizaci (a případném snížení kapacity) rozvodů CZT. Metropolitní plán vymezuje koridory pro propojení stávajících plynových zdrojů ostrovních soustav CZT (kotelny sídliště Jihozápadní Město a sídliště Řepy, teplárna Veleslavín a výtopena Dědina) na levém břehu Vltavy a jejich napojení na tepelný napáječ z Kladna do Prahy.

### **Obrázek 3: Zásobování MČ P17 teplem – ostrovní soustava CZT**



Zdroj: Územně analytické podklady hl. m. Prahy 2016

Na soustavu CZT byla ještě v r. 2011 připojena valná většina bytového fondu (tvořená byty na Sídlišti Řepy) MČ P17. Dlouhodobě ovšem dochází k odpojování domů od soustavy CZT a jejich přechodu na vlastní, lokální zdroje. Ostatní domácnosti využívaly k vytápění především domovní kotelny, v malé míře pak etážové topení a kamna. Tyto domácnosti využívají v drtivé většině případů k vytápění zemní plyn. Elektřinou a tuhými palivy topí jen minimální množství domácností.

**Tabulka 14: Počet bytů podle způsobu vytápění v bytech MČ P17 v r. 2011**

ústřední		etážové			kamna		
CZT	tuhá paliva	plyn	plyn	elektřina	tuhá paliva	plyn	elektřina
8 658	28	1 051	59	2	3	6	45

Zdroj dat: SLDB 2011



Rizikem z hlediska udržitelnosti systému CZT je snaha vlastníků domů napojených na CZT k odpojení od tohoto zdroje a realizace vlastních zdrojů tepelné energie, a to především z důvodu vysokých cen energie z CZT. Případné nahrazení zásobování ze soustavy CZT vlastními zdroji může vést k dalšímu růstu ceny energie pro ostatní uživatele CZT a v závislosti na používané technologii nových kotlen i k růstu lokální emisní zátěže. Výzvou do budoucnosti je tedy zajištění přijatelných cen tepla z CZT, což je zároveň nedílným parametrem jakýchkoli rozvojových projektů zaměřených na soustavu CZT.

## 6.2 DOMOVNÍ A BYTOVÝ FOND

Statistiky domovního fondu (Tabulka 15) odrážejí význam Sídliště Řepy v rámci urbanismu MČ P17. Více než jedna třetina z celkového počtu domů v MČ P17 je bytových, a cca 29% z celkového počtu domů je stavěných panelovou technologií. Tyto podíly jsou sice nižší, než na Praze 11, 13 a 18, ale i tak poukazuje na roli panelových domů na Sídlišti Řepy jako bydliště valné většiny obyvatel MČ. Oproti referenčním MČ je v MČ P17 ovšem poměrně vysoký podíl rodinných domů, v nich však žije jen malý zlomek obyvatel MČ.

Ve srovnání s referenčními MČ zaujme poměrně vysoký podíl domů vybudovaných před rokem 1919. To je dáno tím, že Řepy byly historickým sídlem, jehož historické jádro se (na rozdíl od historických sídel na Praze 11) dochovalo dodnes (Staré Řepy). Přibližně 28 % domovního fondu pochází z období 1920-1970, kdy byla vybudována čtvrť horní Řepy. Nejmasivnější tempo výstavby však bylo z hlediska dokončených domů zaznamenáno v 80. letech, kdy bylo budováno Sídliště Řepy. Výstavba sídliště pokračovala i v 90. letech. V prvním desetiletí 21. století vznikaly již jen izolované okrsky, jako např. developerský projekt Bělohorské zahrady (horní Řepy), ovšem tím se potenciál výstavby uvnitř zastavitelných ploch v MČ P17 téměř vyčerpal<sup>8</sup>.

Úroveň vybavenosti domovního fondu technickou infrastrukturou je velmi vysoká, což je kromě vysoké vybavenosti sídlištní zástavby dáno i poměrně kompaktním charakterem zástavby, který umožnil efektivní pokrytí zastavěného území MČ sítěmi technické infrastruktury.

---

<sup>8</sup> V platném Územním plánu Hl. m. Prahy z r. 1999 jsou vymezeny územní rezervy pro obytnou a smíšenou výstavbu o výměře cca 5,5 ha v rámci nezastavěného území mezi Engelmüllerovou ulicí, MÚK Řepy a Dešťovou usazovací nádrží III (viz ÚPD Praha 2017). Potenciálně zastavitelné plochy jsou také na prolukách v kompaktně zastavěném území MČ, např. na severní straně Žufanovy ulice, či jižně od Dešťové usazovací nádrže III, nebo v oblasti zahrádkářské kolonie mezi ulicemi U Boroviček a Opuková (v jejíž severní části je ovšem vymezen koridor pro Břevnovskou radiálu).

**Tabulka 15: Charakteristika domovního fondu v referenčních MČ podle SLDB 2011**

	Praha 17	Praha 11	Praha 13	Praha 18	Praha-Zličín	
Počet domů	<b>1 194</b>	2 901	2 587	646	608	
z toho	rodinné domy	<b>734</b>	1 610	1 492	297	463
	bytové domy	<b>416</b>	1 203	1 004	334	126
	z toho panel. domy	<b>345</b>	1 198	820	191	58
Neobydlené domy	<b>67</b>	173	158	22	57	
Obydlené domy	<b>1 127</b>	2 728	2 429	624	551	
z toho	rodinné domy	<b>676</b>	1 442	1 340	276	407
	bytové domy	<b>415</b>	1 201	1 003	334	125
Poč. bydlících osob	<b>24 152</b>	75 558	59 624	16 927	5 172	
z toho v RD	<b>2 591</b>	5 040	4 966	980	1 526	
z toho v panel. domech	<b>18 569</b>	66 360	42 660	11 460	1 111	
z toho postavené (v %)	1919 a dříve	<b>3,1</b>	0,2	2,5	2,8	5,3
	1920-1970	<b>27,9</b>	19,0	16,5	33,3	25,8
	1971-1980	<b>8,8</b>	31,9	7,2	21,2	10,9
	1981-1990	<b>24,7</b>	24,3	24,4	13,6	14,5
	1991-2000	<b>16,9</b>	9,8	22,1	9,8	10,9
	2001-2011	<b>8,5</b>	4,9	12,5	8,8	14,8
z toho - vybavenost (v %)	odkanalizované	<b>85,2</b>	88,3	77,0	88,9	77,1
	vodovod	<b>88,9</b>	88,8	88,2	92,1	82,7
	plyn	<b>73,7</b>	82,0	69,3	72,1	65,0
	ústřední topení	<b>84,7</b>	86,2	80,3	79,3	73,7

Zdroj dat: SLDB (2011)

Přesnější představu o obytném standardu obyvatel města, kvalitě bydlení a ekologické stopě bydlení poskytují statistiky bytového fondu (Tabulka 16). Ty prokazují výraznou dominanci bytů v bytových domech na celkovém bytovém fondu. V MČ P17 připadá více než 90 % bytů na bytové domy, podobně je tomu i u referenčních městských částí s výjimkou MČ Praha-Zličín. Ve všech MČ byl také zaznamenán poměrně nízký podíl neobydlených bytů, vyšší byl pouze v MČ Praha-Zličín, a to i v souvislosti se zmíněným vysokým podílem rodinných domů. Na první pohled je překvapivý nízký podíl neobydlených bytů ve všech MČ, kde dominují bytové domy, resp. panelové domy, a to i ve srovnání s hl. m. Prahou jako celkem (kde byl podíl neobydlených bytů cca 7,7 %, viz SLDB 2011). To může být zapříčiněno jednak relativně mladým domovním fondem těchto MČ<sup>9</sup>, jednak obecně flexibilnějším trhem s byty, které se snáze prodávají i pronajímají, než rodinné domy.

S výjimkou zmiňovaného Zličína dominují ve všech referenčních MČ na bytovém fondu byty v panelových domech. To do značné míry určuje i úroveň technické vybavenosti bytového fondu MČ, protože byly v panelových domech budovány byty tzv. I. kategorie, tedy byty s úplnou technickou vybaveností (dle požadavků doby vzniku). Proto působí poněkud překvapivě jak nízký podíl plynofikovaných bytů, tak nízký podíl bytů napojených na kanalizační síť v MČ P17 ve srovnání

<sup>9</sup> Kde zatím nemuselo dojít ke generační obměně obyvatel, kteří se před desetiletími nastěhovali do nově vybudovaných sídlišť, což má vliv na obsazenost bytového fondu.

s referenčními městy. Je otázkou, nakolik může být příčinou těchto anomálií specifická (ne)vybavenost místního bytového fondu, a zdali není toto zjištění spíše důsledkem chyby v databázích ČSÚ (na což poukazuje mj. rozpor s údaji k domovnímu fondu). Důležité je ovšem zjištění, že z hlediska vybavenosti splachovacím záchodem i koupelnou vykazuje bytový fond v MČ P17 nadprůměrné hodnoty, tedy že je v MČ relativně nízký podíl bytů tzv. substandardního (resp. nevyhovujícího) bydlení. Podíl tzv. substandardních bytů je z hlediska referenčních MČ nepřímě úměrný podílu bytů v panelových domech na bytovém fondu – čím vyšší je význam panelových sídlišť, tím nižší je v MČ podíl substandardních bytů, které obvykle připadají na starší zástavbu.

Průměrnou obytnou plochu mají přirozeně výrazně větší byty v rodinných domech. Průměrná obytná plocha bytů v bytových domech je ve srovnávaných MČ velmi podobná, což je mj. zapříčiněné typizací bytů v panelových domech. Pozoruhodná je nižší průměrná plocha bytů v bytových domech na Zličíně, kde je vysoký podíl bytů v novostavbách vybudovaných jako developerské projekty po ukončení výstavby panelových sídlišť. Lze předpokládat, že příčinou je buď obecně nižší výměra bytů v developerských projektech z důvodu vysokých pořizovacích nákladů, případně i z důvodu orientace na určitou klientelu. Naopak v MČ Praha 13 a P17 je průměrná plocha bytů v bytových domech nejvyšší, což může mít spojitost s relativně pozdním obdobím výstavby místních panelových sídlišť. Z hlediska přepočtu na 1 bydlícího obyvatele je obytná plocha bytů ve všech MČ srovnatelná – dohromady okolo 20 m<sup>2</sup> na osobu, a MČ P17 z tohoto hlediska nijak nevybočuje.

**Tabulka 16: Charakteristika bytového fondu v referenčních MČ podle SLDB 2011**

	Praha 17	Praha 11	Praha 13	Praha 18	Praha-Zličín
Byty celkem	<b>10 403</b>	33 788	24 944	7 625	2 417
z toho					
rodinné domy	<b>1 041</b>	2 067	1 919	416	588
bytové domy	<b>9 313</b>	31 612	22 887	7 169	1 801
Neobydlené byty	<b>445</b>	1 160	1 065	294	179
% bytového fondu	<b>4,3</b>	3,4	4,3	3,9	7,4
Obydlené byty	<b>9 958</b>	32 628	23 879	7 331	2 238
z toho v panel. domech	<b>7 694</b>	29 044	17 178	4 874	468
bytů					
plyn zaveden do bytu	<b>37,8</b>	61,8	40,5	45,7	45,0
vodovod v bytě	<b>90,8</b>	92,7	88,8	89,2	83,4
teplá voda	<b>90,1</b>	92,1	88,0	88,7	82,4
přípoj na kanalizační síť	<b>78,9</b>	93,6	88,2	94,2	86,9
Vybavenost (podíl v %)					
vlastní splachovací záchod	<b>90,6</b>	92,6	88,7	89,0	83,9
vlastní koupelna, sprchový kout	<b>90,6</b>	92,6	88,6	88,9	83,9
Prům. obyt. plocha (m <sup>2</sup> )	<b>56,4</b>	53,2	59,1	50,9	60,6
z toho					
rodinné domy (m <sup>2</sup> )	<b>75,1</b>	79,1	81,0	66,3	74,9
bytové domy (m <sup>2</sup> )	<b>46,2</b>	45,9	48,2	42,6	41,9
Prům. obyt. plocha na 1 bydlícího obyvatele (m <sup>2</sup> )	<b>20,4</b>	20,9	20,4	19,2	21,5
z toho					
rodinné domy (m <sup>2</sup> )	<b>26,5</b>	27,9	26,7	24,9	24,3
bytové domy (m <sup>2</sup> )	<b>19,6</b>	20,4	19,7	18,7	20,0

Zdroj dat: SLDB (2011)

Intenzita bytové výstavby (Tabulka 17) je v MČ P17 jednoznačně nejnižší ze všech sledovaných MČ. Od roku 2007 zde jsou dokončovány řádově pouze jednotky bytů ročně, což je v příkrém protikladu vůči referenčním MČ, kde to jsou stovky bytových jednotek ročně. To je důsledkem výše zmíněné vyčerpanosti potenciálně zastavitelných ploch v rámci MČ P17. Zatímco ještě v polovině minulého desetiletí se v MČ P17 dokončovaly větší developerské projekty (např. Bělohorské zahrady, Na Fialce), od té doby je výstavba v MČ prakticky jen individuální. Nejvyšší tempo bytové výstavby bylo zaznamenáno v sousedních MČ Praha 13, Praha 18 a Praha-Zličín, které stále mají značné rezervy pro další bytovou výstavbu v rámci zastavitelných ploch.

**Tabulka 17: Dokončené byty v referenčních MČ v období 2006 – 2019**

	Praha 17	Praha 11	Praha 13	Praha 18	Praha-Zličín
2006	260	3	91	223	35
2007	6	6	505	192	114
2008	4	137	284	105	348
2009	-	164	502	94	468
2010	2	5	593	72	460
2011	5	177	18	374	180
2012	1	166	433	4	407
2013	10	166	76	352	48
2014	2	111	248	438	100
2015	39	219	152	14	361
2016	3	317	224	260	8
2017	25	4	408	369	168
2018	16	27	229	622	127
2019	29	54	170	341	59
<b>Celkem za MČ</b>	<b>402</b>	<b>1 556</b>	<b>3 933</b>	<b>3 460</b>	<b>2 833</b>

Zdroj: VDB ČSÚ (2019)

### 6.3 SHRnutí

- MČ P17 vykazuje solidní úroveň vybavenosti technickou infrastrukturou, a to především z hlediska kapacit a pokrytí území sítěmi technické infrastruktury. To platí zejména pro Sídliště Řepy, které bylo v době výstavby komplexně vybaveno kapacitními sítěmi technické infrastruktury a v jehož západní části byla také vybudována soustava kolektorů.
- Nedostatky jsou ovšem v kvalitě technické infrastruktury. U kanalizace bude zapotřebí přestavba jednotné kanalizační sítě v severovýchodní části MČ, dále bude potřeba modernizace sítě CZT, a zejména jejích tepelných zdrojů. Výzvou do budoucna je také zajištění rezervních zdrojů výroby elektrické energie pro případ Blackoutů.
- MČ se vyznačuje smíšenou zástavbou, kdy na jedné straně sice dominuje Sídliště Řepy jako bydliště valné většiny obyvatel čtvrti, které vznikalo především v 80. a 1. polovině 90. let, na druhé straně je v MČ i historické jádro Řep a horní Řepy tvořené převážně rodinnými domy z období před výstavbou sídliště.
- Domovní i bytový fond vykazuje i v důsledku dominance sídlištní zástavby velmi dobrou vybavenost.

- Od roku 2006 je v MČ minimální tempo bytové výstavby, což je zapříčiněno značným vyčerpáním disponibilních zastavitelných ploch. V MČ se staví již jen individuálně. Platný územní plán vymezuje na území MČ řádově již jen několik hektarů zastavitelných ploch v intravilánu i extravilánu.

## 7 ŽIVOTNÍ PROSTŘEDÍ A ÚZEMNÍ ROZVOJ

V rámci kapitoly jsou představeny přírodní podmínky v zájmovém území a dále je diskutována kvalita životního prostředí, kvalita fyzického a obytného prostředí města, stručně jsou představeny přírodní a kulturní hodnoty v území. Přitom jsou využity zejména informace z Územně analytických podkladů hl. m. Prahy (2016), Návrh Územního plánu hl. m. Prahy (Metropolitního plánu) z r. 2018), data ČSÚ, ČHMÚ a další relevantní podklady.

### 7.1 STAV ŽIVOTNÍHO PROSTŘEDÍ

#### Ovzduší

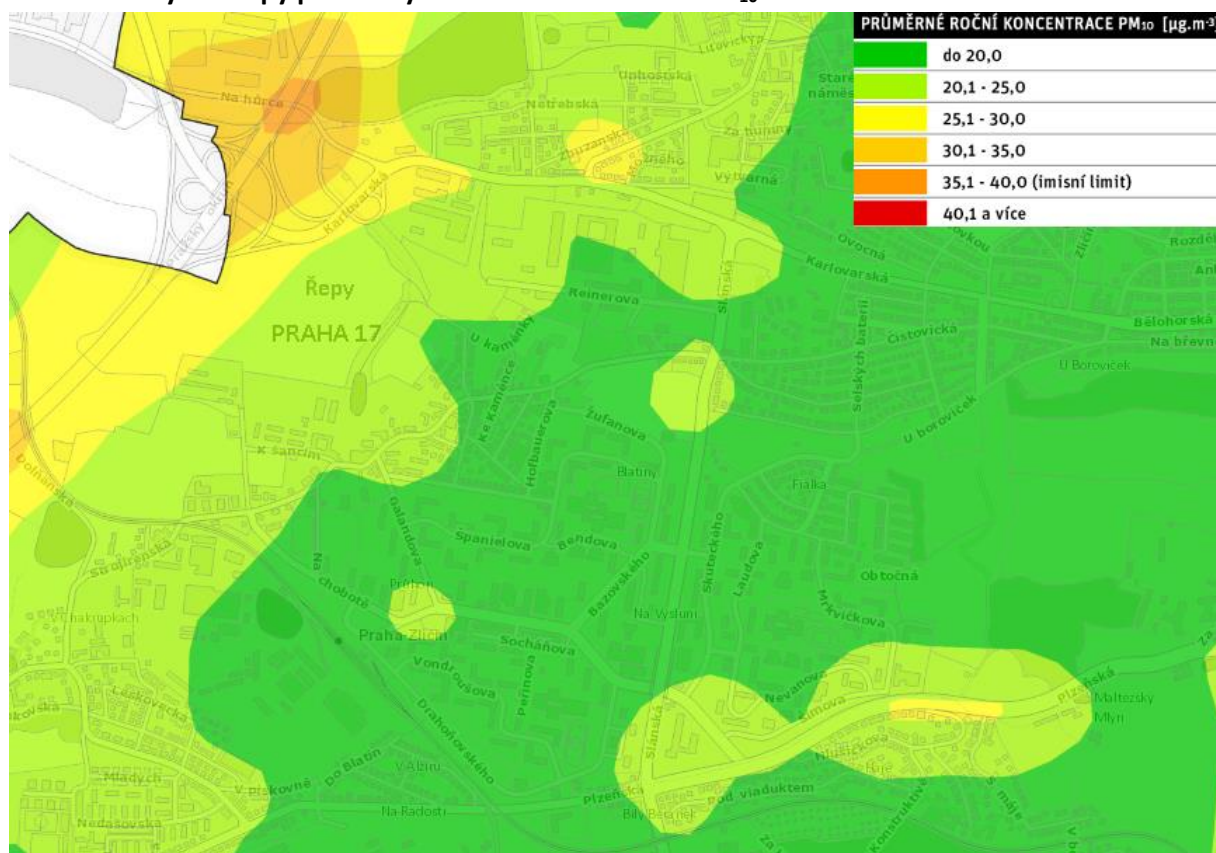
Na kvalitu ovzduší má vliv produkce emisí místními i vzdálenějšími zdroji znečišťování ovzduší, z nichž se škodliviny dostávají nad území dálkovým přenosem. Dalším zásadním parametrem jsou rozptylové podmínky ovlivněné jednak počasím (při tlakových výších a bezvětří dochází ke zvýšení koncentrací škodlivin), jednak tvarem reliéfu (poloha v údolí zpravidla omezuje větrné proudění a rozptyl škodlivin).

Podle údajů Registru emisí a zdrojů znečišťování ovzduší (REZZO, 2021) se na území MČ P17, nenacházel žádný znečišťující provoz, který by produkcí škodlivin překročil ohlašovací práh a byl tak evidován. V blízkém okolí MČ P17 se v zásadě nenachází žádný zvláště velký a velký znečišťovatel ovzduší. Z celopražského hlediska jsou významnými znečišťovateli provoz Spalovny Malešice a cementárny v Radotíně. Další velké stacionární zdroje znečišťování ovzduší jsou situovány v nedalekém Kladně – především pak Elektrárna Kladno. Na produkci emisí škodlivin na území MČ P 17 a v jejím blízkém okolí se tak podílí především mobilní zdroje znečišťování ovzduší (doprava, především automobilová) a v určité míře i malé stacionární zdroje znečišťování ovzduší (vytápění domácností). Zatímco intenzity automobilové dopravy jsou na páteřních komunikacích v území i na nedalekém SOKP velmi vysoké a automobilová doprava tak výraznou měrou (negativně) ovlivňuje kvalitu ovzduší, vliv domácností je relativně nízký díky skutečnosti, že jen nepatrná část domácností v území využívá k vytápění ekologicky nešetrná tuhá paliva (viz kapitola 6.1).

V MČ P17 ani v blízkém okolí se nenacházejí žádné měřicí stanice monitorující imisní situaci. Proto je při hodnocení kvality ovzduší nezbytné vycházet z plošných modelů stanovujících průměrné koncentrace škodlivin v území na základě dat ze stanic měření imisí i na základě predikce produkce emisí v území. Výřez z modelu zpracovaného pro hl. m. Prahu představuje Obrázek 4. Ten zobrazuje rozprostření průměrných ročních koncentrací PM<sub>10</sub> (částice polétavého prachu menší než 10 μm), tedy škodliviny, která je vhodným indikátorem kvality ovzduší, protože jeho koncentrace zpravidla indikují vliv spalovacích procesů jakožto primárního zdroje prašnosti i řady dalších škodlivin v ovzduší na kvalitu ovzduší (spolu s rozptylovými podmínkami a dálkovým přenosem). Kromě spalování je zdrojem PM<sub>10</sub> v území také tzv. sekundární prašnost, tedy víření prachu (především) dopravními prostředky. Na území MČ P17 jsou podle prezentovaného modelu zvýšené koncentrace PM<sub>10</sub> především v zóně území extravilánu přiléhajícího k SOKP a MÚK Řepy (D0/D6), tedy silničních komunikací s nejvyšší intenzitou dopravy (která je největším producentem PM<sub>10</sub> a dalších škodlivin v území). Území se zvýšenými koncentracemi PM<sub>10</sub> zasahuje také do okolí Karlovarské ulice, kde je viditelné ohnisko zvýšení koncentrace na křižovatce ulic Drnovská a Karlovarská v důsledku dlouhého pobytu velkého množství vozidel na této světelné křižovatce. Stejný důvod také stojí za indikovaným ohniskem zvýšené koncentrace PM<sub>10</sub> na křižovatce ulic Slánská a Žalanského. Dalším viditelným ohniskem je ulice

Plzeňská poblíž krematoria Motol, kde je tato intenzivně zatížená komunikace situována v úzkém údolí, tedy v lokalitě se zhoršenými podmínkami pro rozptyl škodlivin.

**Obrázek 4: Výřez mapy průměrných ročních koncentrací PM<sub>10</sub> z ÚAP HMP 2018**



Zdroj: Upraveno z ÚAP HMP 2018

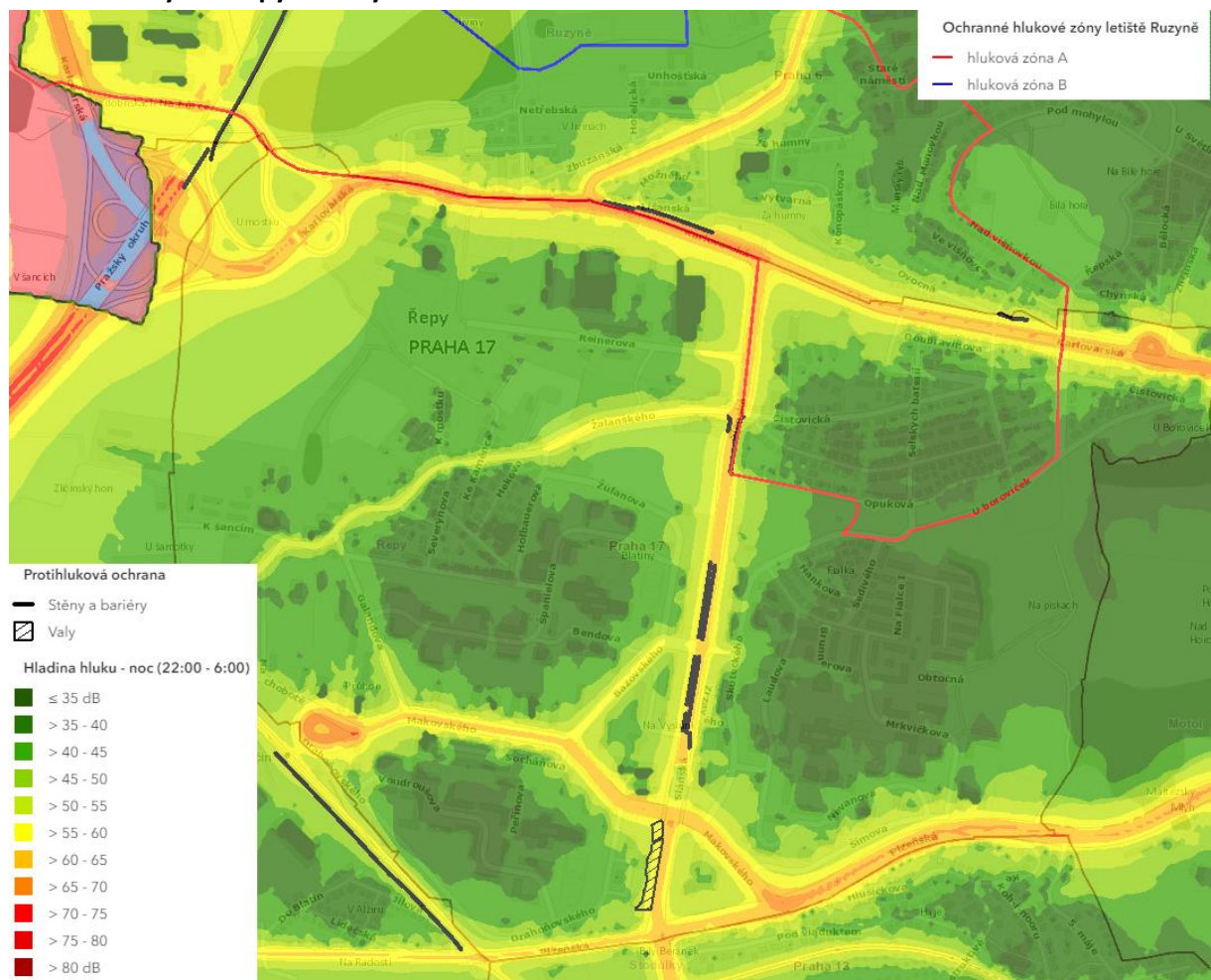
Je otázkou, nakolik je za stávajících podmínek reálné snižování emisí v silniční dopravě. Pozitivní efekt, který přináší omlazování vozového parku a zvyšování ekologické šetrnosti automobilových motorů je v rozporu s obecně rostoucím provozem na silničních komunikacích. Lze očekávat, že zejména na SOKP bude provoz i v souvislosti s budováním dalších úseků SOKP a rozvojem dálniční sítě růst. Případná realizace Břevnovské radiály může sice zvýšit plynulost dopravy a rapidně snížit imisní zátěž v okolí Karlovarské ulice, na druhou stranu však může vést k nárůstu intenzity dopravy v tomto dopravním směru a ke zhoršení kvality ovzduší v lokalitách výduchů vzduchu z plánovaného tunelu. Rapidní zvýšení kvality ovzduší na území MČ tak může přinést pouze výrazná obměna pohonných jednotek vozového parku ve prospěch elektromotorů, hybridních motorů, motorů na zemní plyn či dalších ekologicky šetrnějších technologií. K eliminaci tzv. sekundární prašnosti (mj. víření prachu dopravními prostředky) je vhodné pravidelné čištění ulic.

## Hluk

Hlavním zdrojem hlukové zátěže v zájmovém území je silniční a letecká doprava, v relativně nižší míře také železniční a tramvajová doprava. MČ Praha 17 procházejí dvě významné radiální (Karlovarská a Plzeňská ulice) a jedna tangenciální sběrná komunikace (Slánská ulice) zatížené intenzivní dopravou (viz kapitola 5.1). Na hlukové pozadí ve čtvrti má vliv také nedaleká dálnice D0 (SOKP). Podle ÚAP HMP 2016 jsou nadlimitní hlukové zátěže v nočních hodinách vystaveny některé rezidenční objekty situované podél Karlovarské a Slánské ulice. V současné době se již dobudováním některých protihlukových stěn

podářilo do značné míry eliminovat protihlukovou ochranu zejména Slánské ulice v oblasti průtahu Sídlištěm Řepy.

**Obrázek 5: Výřez mapy hladiny hlukové zátěže z ÚAP HMP 2016**



Zdroj: Upraveno z ÚAP HMP 2016 – Atlas ŽP

Ke zmírnění hlukové zátěže v okolí Karlovarské ulice může přispět uvažovaná výstavba tzv. Břevnovské radiály (za předpokladu zahloubení radiály do tunelu na území intravilánu MČ P17), ovšem značným rizikem v případě realizace MÚK Slánská ulice/Břevnovská radiála je rapidní zvýšení provozu a tím pádem i hlukové zátěže na Slánské ulici, která se tak de facto stane přivaděčem pro Břevnovskou radiálu.

Pro zmírnění hlukové zátěže ze silniční dopravy by bylo vhodné realizovat kompenzační protihluková opatření, např. ve formě položení „tichého“ asfaltu, realizace protihlukových zdí, valů a pásem ochranné zeleně, či snížení maximální povolené rychlosti v problematických úsecích (např. snižování maximální povolené rychlosti prostřednictvím dynamických ukazatelů v nočních hodinách).

Specifikem MČ P17 z hlediska hlukové zátěže je vymezení ochranné hlukové zóny Letiště Václava Havla Praha, Ruzyně v oblasti Nových Řep, tedy v koridoru vzletové a přistávací dráhy 12 (dále RWY 12) Ruzyněského letiště. Obytné prostředí je zde zatíženo hlukem letadel, která vzletají a přistávají na přibližně 3 km vzdálenou RWY 12, která doplňuje hlavní vzletovou a přistávací dráhu (RWY 06 – 24). Na RWY 12 se sice odehrává jen relativně malá část vzletů a přistání, což platí zejména v nočních



hodinách (viz MHMP 2017), ovšem při vyřazení hlavní RWY 06 – 24 z provozu může nárazově docházet k výraznému zvýšení provozu na RWY 12 se značnými negativními dopady v podobě nadlimitní hlukové zátěže obyvatel Nových Řep. Z hlediska minimalizace hlukové zátěže produkované leteckou dopravou by tak byla pro území MČ P17 přínosem výstavba tzv. paralelní vzletové a přistávací dráhy (RWY 06R/24L), jejíž zprovoznění by mohlo přispět k rapidnímu omezení provozu na RWY 12. Příprava výstavby RWY 06R/24L je ovšem dlouhodobě blokována odpůrci stavby a souvisejícími soudními spory.

## Voda

Jihovýchodní část území MČ P17 odvodňuje Motolský potok, který je na Smíchově zaústěn do Vltavy. Potok je na území MČ zatrubněn a vede koridorem Plzeňské ulice. Severovýchodní část území MČ P17 je odvodňována Řepským potokem do Litovického potoka, který pod vodní nádrží Džbán přechází do Šáreckého potoka, ústícího na Podbabě do Vltavy. V MČ se tak nenachází žádný přirozený vodní tok, resp. vodní toky zde mají až na revitalizovaný úsek Řepského potoka charakter málo vodnatých regulovaných (ev. zatrubněných) potoků. Jedinými přírodě blízkými vodními plochami jsou rybník Prasečák na Řepském potoce poblíž areálu kláštera řádu sv. Karla Boromejského v SZ části území a revitalizovaný úsek Řepského potoka mezi ulicemi Na Chobotě a Žalanského (v sousedství budovaného sportovního centra). Další vodní plochy v MČ představují tři dešťové usazovací nádrže souzící k zadržení srážkových vod (z dešťové kanalizace) zejména při intenzivních deštích (viz kapitola 6.1). Na území MČ nedochází za běžných podmínek ke znečišťování vodních recipientů (mj. v důsledku odvodňování splaškových vod do Ústřední čistírny odpadních vod). Mírné riziko znečišťování existuje pouze u nezabezpečené bývalé Skládky Řepy, kde může docházet v důsledku promývání uloženého odpadu srážkovou vodou k dílčí migraci nebezpečných látek do podzemních vod. Vzhledem k lokálnímu charakteru podzemních zvodní v dotčeném území však nehrozí šíření kontaminace do dalších útvarů podzemních (či povrchových) vod (SEKM 2021). Vzhledem k absenci vydatnějších vodních toků, i vzhledem ke konfiguraci terénu jsou na území MČ P17 minimální povodňová rizika. Ke škodám na majetku může docházet prakticky jen při intenzivních přívalových deštích, mj. v souvislosti se zahlcením dešťové kanalizace. Odtok srážkových vod z území MČ ovšem může negativně ovlivňovat další MČ situované níže na toku místních vodotečí, a z toho důvodu je vhodné realizovat retenční opatření, a to zejména u nové výstavby vedoucí k růstu zpevněných ploch v povodí.

Vodní režim v území je ovlivněn charakterem povodí i klimatickými charakteristikami. Území MČ tvoří pramennou oblast s málo vydatnými a zpravidla regulovanými (až zatrubněnými) potoky a s minimem vodních útvarů. Klimatické změny se v území Prahy projevují dlouhodobě rostoucími teplotami a přitom poměrně rozkolísanými srážkovými úhrny, kdy jsou období s intenzivními srážkami (a povodňovými situacemi) střídány suchými obdobími (ÚAP HMP 2016). Rozkolísanost vodních toků se tak může negativně projevovat právě v Řepích a v povodí zdejších recipientů, protože zde má krajina nízkou retenční kapacitu. Zatímco při intenzivních srážkách z území všechna voda (kromě vody zadržované v dešťových usazovacích nádržích) rychle odeče, v suchých obdobích zde může nastávat nedostatek vody a může docházet k vysychání zdejších toků. Vzhledem k rizikům souvisejícím s klimatickými změnami je tedy také vhodné podporovat opatření směřující k zadržování vody v krajině a efektivnějšímu hospodaření se srážkovými vodami (a to jak ze strany MČ, tak ze strany domácností), aby byl v MČ dostatek užitkové vody pro případ dlouhotrvajícího sucha. Vhodným opatřením je např. budování dešťových nádrží v areálech veřejných objektů se záměrem využívání akumulované vody např. k zalévání či využívání jako užitkové vody v objektech veřejné občanské vybavenosti a realizace přírodě blízkých opatření ke zvyšování retenčních schopností krajiny (revitalizace potoků, zakládání bezodtokých jímek, mokřad a tůň, apod.).

## **Půdy**

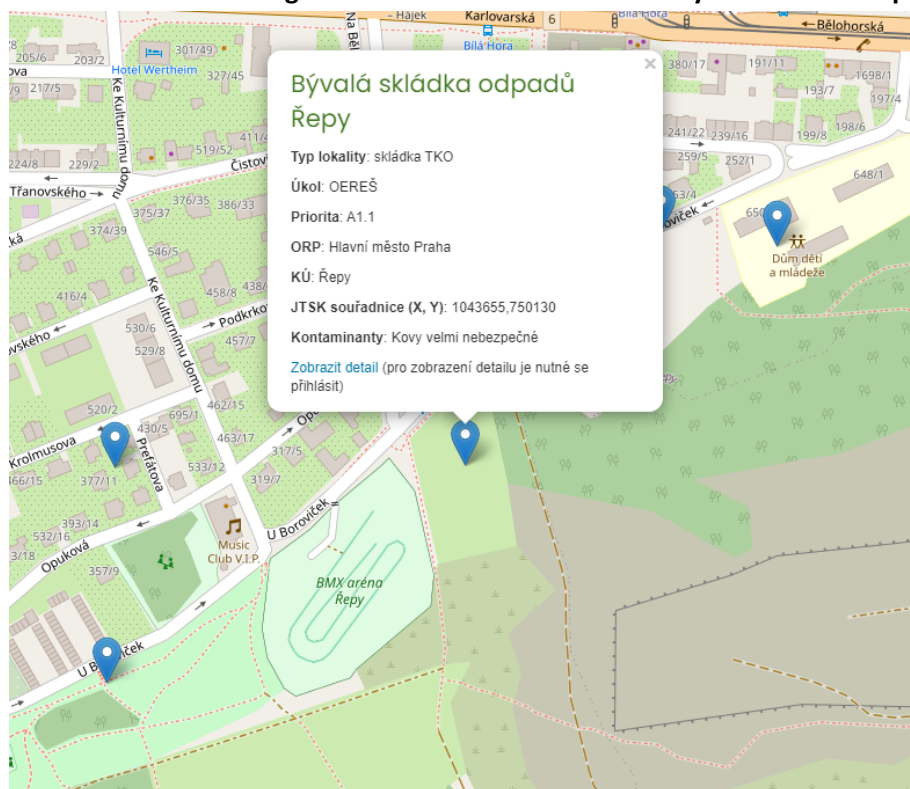
Momentálně nejrozšířenějším způsobem degradace půd je jejich přeměna na zastavěné, resp. zpevněné plochy. Z hlediska potřeb ochrany produkčně významných a cenných zemědělských půd jsou proto stanoveny třídy ochrany zemědělské půdy, které jsou zároveň ukazatelem kvality a úrodnosti půdy.

Většina zástavby MČ P17 vznikala na „zelené louce“ od 70. let 20. století (Sídliště Řepy, provozní areály u Karlovarské ulice) převážně na půdách I. – III. třídy ochrany. V důsledku rapidního rozvoje zástavby tak v katastru MČ P17 zůstala pouze dvě rozsáhlejší nezastavěná území – zemědělské plochy u MÚK Řepy (D0/D6) v SZ cípu katastru a plochy lesoparku Řepy na východním okraji katastru. Plochy lesoparku Řepy přitom nejsou vedeny jako součást zemědělského půdního fondu (jedná se jednak o lesní plochy, jednak o degradované plochy bývalé skládky (Skládka Řepy) a plochy navážek. V extravilánu na severozápadě MČ P17 se (v sousedství MÚK Řepy) nacházejí půdy nejvyšších tříd ochrany (I. a II.), které jsou z části zemědělsky obhospodařované a zčásti leží ladem a jsou vystaveny sukcesním procesům. Návrh nového Územního plánu z r. 2018 (tzv. Metropolitního plánu) do tohoto území situuje převážně přírodě blízké plochy (zeleně) a pole. Tento návrh tak oproti původnímu územnímu plánu směřuje k ochraně těchto půd. V tomto území přitom v zásadě není vhodné situovat obytnou zástavbu z důvodu sousedství se SOKP, MÚK D0/D6 i navrhovanou Břevnovskou radiálou a expozici území vůči zvýšené imisní i hlukové zátěži (viz kapitoly Ovzduší a Hluk). Jako nejméně konfliktní se tak jeví přeměna těchto ploch na plochy veřejné zeleně, resp. zachování zemědělského využití ploch. Problematickým územím je zmíněná lokalita nerekulitované Skládky Řepy, kde je půda kontaminována těžkými (toxickými) kovy (viz kap. Staré ekologické zátěže).

### **Staré ekologické zátěže**

Na území MČ P17 se nachází jedna lokalita staré ekologické zátěže – Skládka Řepy. Skládka je situována jižně od ulice U Boroviček v okolí areálu BMX. Jedná se o nezabezpečenou skládku odpadů v depresích po těžbě písků a štěrkopísků, která byla využívána od 40. do 90. let 20. století. V 90. letech 20. století byla skládka uzavřena a upravena inertním materiálem bez biologické rekultivace. V lokalitě byla podle SEKM (2021) zjištěna kontaminace půdy toxickými kovy. Rizika skládky pro okolí jsou sice nízká (v zásadě nehrozí expozice obyvatel, ani ekologická rizika), problémem je ovšem nezabezpečení skládky vůči erozi. Vlivem přívalových srážek dochází k vodní erozi na prudkých svazích skládky bez vegetace a k rozplavování materiálu skládky (SEKM 2021), v minulosti docházelo také k vymývání kontaminantů z býv. skládky Řepy i skládky Motol srážkovými vodami do Motolského potoka. V důsledku růstu vegetačního pokryvu na zavážce skládky však dochází k postupnému přirozenému omezení vymývání kontaminantů a situace v území se stabilizuje.

**Obrázek 6: Staré ekologické zátěže na území MČ P17 – bývalá skládka odpadů Řepy**



Zdroj: Informační systém SEKM 2021

## 7.2 ÚZEMNÍ ROZVOJ

### Kvalita fyzického prostředí městské části

Kvalita fyzického prostředí města je obecně ovlivněna přírodními podmínkami (zejména konfigurací terénu, vodními útvary, existencí významných krajinných prvků, apod.), dobou a podmínkami vzniku zástavby a údržbou domovního fondu, infrastruktury, soukromých pozemků a veřejných prostranství. Složkou kvality fyzického prostředí města je přitom i drobná infrastruktura – např. dětská hřiště, městský mobiliář, umělecká výzdoba, bezbariérové prvky a řada dalších „měkkých“, méně viditelných prvků, které ovlivňují uživatelskou přívětivost veřejného prostoru.

Městská část je zakomponována do krajiny, která má určitý potenciál pro krátkodobou rekreaci a přispívá k estetické hodnotnosti území. Té pomáhá i skutečnost, že je v městské části pestrá struktura zástavby daná existencí tří rezidenčních okrsků vzniklých v různých stavebních epochách, resp. za různých podmínek i rozčlenění území prostřednictvím pásu nezastaveného území mezi ulicemi U Boroviček, hřbitovem a MÚK Řepy (tedy de facto zamýšleným koridorem pro Břevnovskou radiálu).

Hlavním urbanistickým celkem je Sídliště Řepy, které je těžištěm obytného prostředí MČ a v zásadě i funkčním centrem MČ (z pohledu koncentrace obyvatel, objektů občanské vybavenosti i pozice v rámci systému MHD). Navzdory některým nešvarům socialistických panelových sídlišť (uniformita i obecně nízká kvalita zástavby, vysoká hustota zalidnění, ztížené parkování) se sídliště vyznačuje relativně solidní úrovní občanské vybavenosti a promyšlenou koncepcí veřejných prostor. V některých lokalitách dochází k částečnému oddělení veřejných prostor a zejména pak objektů školek a dětských hřišť od silniční dopravy jejich situováním ve vnitroblocích. Sídliště se navíc vyznačuje poměrně velkými

rozestupy panelových domů, což přispívá k obytnému komfortu (mj. nižší míra zastínění sousedními domy) a poměrně značnému rozsahu veřejné zeleně. Na vzhledu sídliště se pozitivně projevuje také skutečnost, že bylo dokončováno po r. 1989, kdy se zvyšovaly požadavky na kvalitu obytného a fyzického prostředí. Na druhou stranu se mnoho stavebních prvků na sídlišti vzhledem ke stáří sídliště i jeho infrastruktury blíží hranici životnosti, což při jejich nedostatečné obměně vede i ke snižování kvality fyzického prostředí. To se promítá jak na vzhledu, tak i technickém stavu některých dosud nezrekonstruovaných panelových domů (které by potřebovaly mj. zateplení fasády, obnovu společných prostor domů, výměnu výtahových kabin, apod.). Dále také na stavu a kvalitě infrastruktury sídliště (především některých objektů občanské vybavenosti, ale i veřejných prostranství, chodníků, veřejného mobiliáře, veřejného osvětlení, apod.). Vzhled sídliště a stav panelových domů ovšem pozitivně ovlivnil proces privatizace, který byl následován investicemi společenství vlastníků do rekonstrukcí a zateplování domů. Pozitivně lze hodnotit plošnou realizaci bezbariérových úprav chodníků. Negativem je naopak bariérovost mnoha bytových domů i objektů občanské vybavenosti. Mementem dožilé infrastruktury sídliště bylo několik let torzo protihlukového tubusu ve Slánské ulici, který byl následně nahrazen několika protihlukovými stěnami. Specifickým aspektem kvality fyzického prostředí sídliště je zahlcenost dopravou v klidu (parkujícími automobily). Parkovací kapacity na sídlišti nabízejí kromě samotné uliční sítě také velkoplošná záchytná parkoviště vybudovaná zpravidla již v době vzniku sídliště. Parkoviště však konzumují plochy veřejných prostranství (a veřejné zeleně), degradují estetický vzhled sídliště a mají negativní vliv na mikroklima (přehřívání jejich asfaltových povrchů) i vodní režim (maximalizace povrchového odtoku srážkových vod) sídliště. Parkovací kapacity jsou přitom do značné míry obsazovány motoristy dojíždějícími do Prahy, což výrazně zhoršuje možnosti parkování místních obyvatel. Realizace „šetrnějších“ podzemních garáží nebo parkovacích domů namísto povrchových parkovišť je ovšem ekonomicky velmi nákladná a bez vnější podpory obtížně realizovatelná.

Na východní část Sídlíště Řepy navazuje rezidenční okrsek Fialka, představovaný poměrně rozsáhlým souborem řadových rodinných domů vystavěných v průběhu 90. let a minulého desetiletí. Soubor je vystavěný v lukrativní poloze mezi Sídlíštěm Řepy a lesoparkem Řepy. Při pomnutí architektonických kvalit domů je nezbytné poukázat na nepříliš kvalitní fyzické, resp. urbanistické prostředí souboru, jehož největším problémem je špatná prostupnost pro pěší a naprosto minimalizovaný veřejný prostor v rámci souboru a utilitární charakter uliční strany domů<sup>10</sup>. Na jihu této lokality také dochází k další výstavbě bytových a rodinných domů.

---

<sup>10</sup> Domy zpravidla mají místo předzahrádek garáže a parkovací místa a veškeré obytné aktivity jsou orientovány do zahrad, které nejsou propojeny obslužnými uličkami. Fyzické prostředí souboru tak zásadně limituje sociální interakci jeho obyvatel.

V severozápadním sousedství Sídliště Řepy se nachází historické jádro MČ – Staré Řepy. To je částečně tvořeno tzv. rostlou zástavbou venkovského typu, tvořenou původními zemědělskými usedlostmi, do níž byly na volných parcelách zakomponovány novější rodinné domy včetně souborů řadových rodinných domů. Tato část MČ má i vzhledem k vyšší kvalitě obytného prostředí vyšší sociálně-ekonomický status, což se projevuje na zpravidla dobrém technickém stavu i vzhledu místních domů. Veřejný prostor je zde charakterem zástavby limitován na uliční síť a drobná zákoutí, která vzhledem k tomu, že většina domácností zde disponuje zahradou, nemají význam pro krátkodobou rekreaci. To se projevuje i absencí dětských hřišť, místní domácnostmi s malými dětmi tak v případě potřeby využívají dětská hřiště na sídlišti. Výhodou z hlediska fyzického, resp. obytného prostředí je sousedství s plochami volné krajiny, ty jsou však často neudržované a jejich potenciál pro krátkodobou rekreaci není plně rozvinut.

V severovýchodním cípu území MČ je rezidenční čtvrť horní Řepy. Ta je prostorově oddělena od zbytku zástavby MČ P17 zahrádkářskou kolonií a prolukou, do níž platný Územní plán hl. m. Prahy situuje Břevnovskou radiálu. Zástavba v této části města začala vznikat ve 30. letech 20. století a od začátku měla formu plánovité výstavby rodinných domů (individuálně stojících i řadových) v blokové zástavbě. V éře socialismu zde bylo na prolukách vybudováno menší množství bytových domů, zachoval se ovšem charakter čtvrti rodinných domů v blokové zástavbě. Po roce 2000 byl v SZ části čtvrti vybudován developerský rezidenční komplex Bělohorské Zahrady, sestávající ze souboru středněpodlažných věžových domů. Také v této čtvrti je kromě menších bloků zástavby bytových domů veřejný prostor redukován na uliční síť a drobná zákoutí veřejné zeleně. Plochy pro krátkodobou rekreaci jsou zpravidla situovány u jižního okraje čtvrti, na něž navazuje rozsáhlé nezastavěné území lesoparku Řepy. Podobně jako Staré Řepy mají i horní Řepy vyšší sociálně-ekonomický status a je zde obecně vyšší kvalita obytného prostředí. V SV části Nových Řep zasahuje katastr MČ i na severní stranu ulice Karlovarská, kde jsou situovány dva rozsáhlé památkově chráněné objekty – klášter Benediktinek a Velká hospoda (Hostinec na Bílé hoře).

Poslední částí zastavěného území Řep představuje rozsáhlá zóna s komerčními a provozními areály v ZSJ Řepy-sever (v území mezi MÚK Řepy, Karlovarskou, Slánskou a Reinerovou ulicí). Zde se nachází mj. Garáže Řepy Dopravního podniku hl. m. Prahy, a.s., hobbymarket Hornbach, autosalony a další maloobchodní i velkoobchodní provozovny. Tyto areály mají sice z hlediska obytného prostředí poměrně rušivý charakter (intenzivní dopravní obsluha, nízká estetická úroveň), ale jsou funkčně a prostorově oddělené od rezidenční zástavby MČ a nemají tak na obytné prostředí MČ negativní vliv.

V MČ Řepy se nacházejí také enklávy nezastavěného území. Kromě ploch na SZ MČ v sousedství MÚK Řepy popsaných v kapitole Půdy zasahuje do katastru MČ část rozsáhlého nezastavěného území situovaného mezi Motolem a Řepy. Rekreční potenciál tohoto prostředí bohužel limituje existence nerekvultivovaných skládek, resp. starých ekologických zátěží, a to jak bývalé Skládky Řepy, tak donedávna aktivní Skládky Motol, která se nachází přímo uprostřed zmíněného území. Rekrečně využívaná je tak spíše menší západní a jihozápadní část území, kde se mj. nachází areál BMX (na zavážkách Skládky Řepy), a upravovaný areál „Aktivní lesopark Řepy“. Lesopark zahrnuje stezky pro pěší i cyklisty, venkovní posilovny, dětská hřiště, altány a další mobiliář. Pro zvýšení rekreačního významu tohoto území však bude nezbytná sanace, resp. rekvultivace skládek a zpřístupnění celého území a jeho (alespoň dílčí) vybavení návštěvnickou infrastrukturou.

Specifikem MČ P17 je existence poměrně rozsáhlé proluky situované přibližně uprostřed území (mezi Sídlištěm Řepy, Starými a horními Řepy). Koncepce tohoto území zatím není dořešená, především z důvodu plánovaného trasování Břevnovské radiály (nejspíše ve formě hloubeného tunelu) středem tohoto území. Tento návrh je v rozporu se záměrem MČ, která dlouhodobě usiluje o využití tohoto území jako ploch pro setkávání a krátkodobou rekreaci obyvatel. Případná výstavba Břevnovské radiály také nejspíše povede k likvidaci zahrádkářské kolonie situované mezi ulicemi Slánská a U Boroviček.

### **Brownfieldy**

Na území MČ se nachází pouze jedna větší lokalita typu brownfield. Tou je chátrající provozní areál s administrativní budovou v Reinerově ulici (v sousedství vodojemu a čerpací stanice Řepy II). Provozní areál o rozloze přibližně 0,9 ha je již několik let prázdný a chátrá. Otázkou je tak jeho další využití, které bude muset být v souladu s platným územním plánem vymezujícím v této lokalitě plochy pro nerušící výrobu a služby.

### **Přírodní a kulturní hodnoty v území**

V zájmovém území se nenachází žádná zvláště chráněná území ani další cenné přírodní statky a lokality se statutem ochrany. Hranice katastru MČ se severně od Plzeňské ulice překrývá s hranicí Přírodní památky Kalvárie v Motole. Cílem ochrany této lokality je zajistit nerušenou existenci geologických objektů (zvláštní geomorfologický útvar s výchozy silurských diabasů a břidlic) a zachovat poslední zbytky přirozených společenstev (skalní step, lesní porost lipové javořiny).

Území je specifické značným výskytem ropuch obecných, jejichž stanovištní podmínky výrazně zasáhla výstavba sídliště Řepy. Jako kompenzační opatření tak byly v době výstavby sídliště zakládány tůně. Pro ropuchy má značný význam rybník Prasečák u kláštera sv. Karla Boromejského, kde se (podobně jako v jiných rybnících v okolí MČ) rozmnožují.

Na území MČ P17 je vymezeno celkem 5 objektů se statutem kulturní památky. Kostel P. Marie Vítězné je součástí kláštera řádu Benediktinek na Bílé hoře, který tvoří větší soubor památkově chráněných objektů (včetně kaplí, domu administrátora, hospodářských budov a soch). S klášterem sousedí objekt Velké hospody (Hostinec na Bílé hoře), který tvoří větší komplex, kde je památkově chráněna též mj. kaple sv. Martina, hospodářská budova, vozová (formanská) kolna a brána. Jedná se o nedostavěný klášter řádu Servitů ze 17. století, který byl prodán a přeměněn na hostinec. Oba památkově chráněné objekty jsou jedinými objekty na severní straně Karlovarské ulice, které spadají do katastru MČ P17.

Zbylé tři památkově chráněné objekty jsou situované ve Starých Řepích. Jedná se o kostel sv. Martina a venkovskou usedlost Kratochvílův statek v jádru Starých Řep a o komplex Domova sv. Karla Boromejského, který provozuje řád Boromejek. Domov je dnes provozován jako ošetrovatelský ústav s denním stacionářem pro seniory. Domov sv. Karla Boromejského je situován na západním okraji katastru Řep, a jeho součástí je rozlehlý areál se zahradami a provozními budovami.

Památkově významné jsou také kaple, které jsou součástí poutní cesty vedoucí od pražské Lorety do kláštera Hájek (tzv. Hájecké poutní cesty). Na území Řep se dochovaly dvě poutní kaple – VIII a X. kaple poutní cesty, která územím prochází v koridoru Karlovarské ulice.

**Tabulka 18: Přehled památkově chráněných objektů v MČ P17**

č. p.	Památk	Ulice, nám./umístění
	kostel P. Marie Vítězné	Řepy, Karlovarská
	kostel sv. Martina	Řepy, Na návsi
č. p. 1	hospoda Velká, s kaplí sv. Martina	Řepy, Karlovarská
č. p. 29	venkovská usedlost Kratochvílův statek	Žalanského
č. p. 50	jiná sociální stavba komplex Domova sv. Karla Boromejského	Praha 6, K šancím

Zdroj: NPÚ (2017)

Přírodní a kulturní hodnoty v území popularizuje mj. Řepská naučná stezka, která prochází všemi okrsky MČ. Na své cca 6 km dlouhé trase prostřednictvím 17 informačních tabulí představuje přírodu, historii, památky a zajímavé objekty a místa Řep.

### 7.3 SHRNUÍ

- Na kvalitu ovzduší v MČ P17 má vliv především automobilová doprava. Území se zhoršenou kvalitou ovzduší se nachází v okolí SOKP, MÚK Řepy, Karlovarské ulice a dále v menších enklávách u intenzivně dopravně zatížených ulic.
- Hlavním zdrojem hlukového zatížení MČ P17 je doprava, především pak automobilová a letecká. Vysoká hladina hlukové zátěže je především v blízkém okolí intenzivně zatížených silničních komunikací (SOKP, Karlovarská, Slánská ulice). Obyvatelé některých domů v okolí Karlovarské a Slánské ulice jsou přitom vystaveni nadlimitní hlukové zátěži v nočních hodinách. Leteckou dopravou je zatíženo především území Nových Řep, nad nimiž vede koridor vzletové a přistávací dráhy RWY 12 Ruzyňského letiště, kde přitom dochází k nárazovému zvýšení provozu v době přetížení či uzavření hlavní vzletové a přistávací dráhy.
- Území MČ je odvodňováno průtoky s malou vodnatostí, povodňová rizika v území jsou minimální. Pro případ dlouhotrvajícího sucha i eliminaci škod při tzv. bleskových povodních je vhodné podporovat realizaci opatření ke zvyšování retenčních kapacit a zadržování srážkových vod v území.
- V SZ cípu území MČ (v sousedství MÚK Řepy) se nachází pouze jedna lokalita výskytu zemědělských půd nejvyšších tříd ochrany. Návrh Územního plánu z roku 2018 (Metropolitní plán) v tomto území vymezuje plochy veřejné zeleně a zemědělské plochy, což je příznivé pro zachování kvalitní zemědělské půdy i pro funkční rozvoj území jako pásma ochranné a izolační zeleně sloužícímu pro krátkodobou rekreaci.
- Jižně od ulice U Boroviček (v území kolem areálu BMX) se nachází lokalita staré ekologické zátěže – Skládka Řepy. Skládka nebyla dostatečně rekultivována a zabezpečena a je zde prokazatelně kontaminována půda těžkými (toxickými) kovy. Pro minimalizaci potenciálních vlivů kontaminace na okolí by bylo vhodné provést nápravná opatření.
- Fyzické prostředí MČ je poměrně diferencované, a to i z hlediska rozvojových potřeb. Rezidenční čtvrti Staré Řepy a horní Řepy, v nichž dominují rodinné domy, jsou lokalitami s vyšším sociálním statutem a poměrně kvalitním fyzickým prostředím (až na horší úroveň vybavenosti), zatímco Sídliště Řepy je klasickým socialistickým sídlištěm se všemi klady i zápory. Hlavní problém Sídliště Řepy spočívá v tom, že se řada stavebních objektů sídliště blíží hranici životnosti. Bude tak zapotřebí pokračovat v procesu regenerace bytových domů, objektů občanské vybavenosti,

veřejné infrastruktury i veřejné zeleně. Sídliště se také místy potýká s nedostatkem parkovacích kapacit, resp. zahlcením veřejného prostoru parkujícími auty.

- V MČ se nacházejí pouze dvě plošně rozsáhlejší enklávy volné krajiny. Kromě zemědělských ploch v sousedství MÚK Řepy se jedná o lesopark Řepy („Aktivní lesopark Řepy“). Potenciál lesoparku Řepy situovaného na východním okraji MČ je limitován starými, nerektivovanými skládkami. Po případné rektivaci a zpřístupnění celého nezastavěného území mezi Řepy a Motolem zde může vzniknout rozsáhlé rekreační zázemí přírodního charakteru s významem pro širší okolí.
- Na území MČ se nachází pět objektů se statusem památkové ochrany. Ty jsou situovány ve Starých Řepích a na Bílé Hoře.



## 8 ZDROJE

ČSÚ (2021): Městské části hlavního města Prahy.

Dostupné z: [https://www.czso.cz/csu/xa/mesta\\_a\\_obce](https://www.czso.cz/csu/xa/mesta_a_obce)

ČSÚ (2021): Historický lexikon obcí České republiky 1869 – 2011.

Dostupné z: [https://www.czso.cz/csu/czso/iii-pocet-obyvatel-a-domu-podle-kraju-okresu-obci-a-casti-obci-v-letech-1869-2011\\_2015](https://www.czso.cz/csu/czso/iii-pocet-obyvatel-a-domu-podle-kraju-okresu-obci-a-casti-obci-v-letech-1869-2011_2015)

IPR Praha (2021): Metropolitní plán.

Dostupné z: <http://plan.iprpraha.cz/cs/metropolitni-plan>

MHMP (2021): Praha životní prostředí 2014. Elektronická zpráva o stavu životního prostředí.

Dostupné z: [http://envis.prahamesto.cz/rocenky/Pr18\\_pdf/PrahaZPvybrudaje2018\\_v21042020web.pdf](http://envis.prahamesto.cz/rocenky/Pr18_pdf/PrahaZPvybrudaje2018_v21042020web.pdf)

MŠMT (2021): Adresář škol a školských zařízení.

Dostupné z: <http://stistko.uiv.cz/registr/vybskolrn.asp>

NPÚ (2021): MonumNet. Nemovité památky.

Dostupné z: <http://monumnet.npu.cz/monumnet.php> a <https://www.pamatkovykatolog.cz/>

SEKM (2021): Systém evidence kontaminovaných míst.

Dostupné z: <http://www.sekm.cz/>

SLDB (2011): Databáze výsledků sčítání lidu, domů a bytů 2011 [cd]. ISBN: 978-80-250-2357-0

Soukup, T. (2017): Demografická studie MČ Praha 17, Demografická studie s prognózou vývoje MČ Praha 17 a Plánování kapacit škol SO P17.

Dostupné z: <https://www.repy.cz/mesto-a-urad/o-mestske-casti/plany-a-studie/demograficky-vyvoj>

TSK (2021): Intenzity automobilové dopravy na sledované síti, rok 2019. Pracovní den, 0-24 h.

Dostupné z: <https://www.tsk-praha.cz/wps/portal/root/dopravni-inzenyrstvi/intenzity-dopravy>

ÚAP HMP (2016): Územně analytické podklady hl. m. Prahy – 132-Kvalita ovzduší.

Dostupné z: <https://uap.iprpraha.cz/graficka-cast>

ÚAP HMP (2016): Územně analytické podklady hl. m. Prahy. Hluková zátěž.

Dostupné z: [https://app.iprpraha.cz/apl/app/atlas-zp/?service\[\]=hlukova\\_mapa](https://app.iprpraha.cz/apl/app/atlas-zp/?service[]=hlukova_mapa)

ÚAP HMP (2016): Územně analytické podklady hl. m. Prahy 2016.

Dostupné z: <http://uap.iprpraha.cz/>

ÚPD Praha (2021): Územní plán sídelního útvaru hlavního města Prahy.

Dostupné z:

[http://www.praha.eu/jnp/cz/o\\_meste/magistrat/odbory/odbor\\_uzemniho\\_rozvoje/uzemni\\_planovani/uzemni\\_plan/](http://www.praha.eu/jnp/cz/o_meste/magistrat/odbory/odbor_uzemniho_rozvoje/uzemni_planovani/uzemni_plan/)

Úřad MČ Praha 17 (2021): Seznam praktických a odborných lékařů.

Dostupné z: <https://www.repy.cz/zivot-v-repich/zivot-v-mestske-casti/zdravotnictvi/seznam-praktickych-a-odbornych-lekaru>

Územní energetická koncepce hlavního města Prahy (2013-2033).

Dostupné z:

[http://portalzp.praha.eu/jnp/cz/energetika\\_a\\_doprava/uzemni\\_energeticka\\_koncepce/index.html](http://portalzp.praha.eu/jnp/cz/energetika_a_doprava/uzemni_energeticka_koncepce/index.html)

VDB ČSÚ (2021): Veřejná databáze.

Dostupné z: <https://vdb.czso.cz/vdbvo2/>