

ŘEPSKÁ SEDMNÁCTKA



František Peřina – Den generála nebe

Omezení dopravy – horní Řepy

Volný pohyb psů

Najdete nás i na
sociálních sítích:



VÁŽENÉ ČTENÁŘKY,
VÁŽENÍ ČTENÁŘI,

březnové vydání Řepské sedmnáctky vám přináší nejenom ohlédnutí za děním v Řepích v uplynulém měsíci, ale i aktuální informace k připravovaným projektům a akcím. Významná akce s celostátním přesahem se uskuteční 8. dubna 2026. V tento den si připomeneme 115 let od narození československého stíhacího pilota a jednoho z nejvýznamnějších československých letců 2. světové války generálporučíka Františka Peřiny. K tématu najdete informace v článku pod tímto textem a na straně 13 pozvánku na celodenní program, který se bude konat na různých místech naší městské části právě 8. dubna 2026.

V Domě s pečovatelskou službou (DPS) se uskutečnilo školení recepčních a zároveň pokračuje příjem žádostí zájemců o ubytování v DPS. Městská část dokončila výměnu oplocení u školských zařízení a další ploty kolem škol a školek budou následovat. V KD Bílá Hora se

uskutečnilo veřejné projednání v rámci prezentace studie úpravy veřejného prostoru. V tomto čísle se věnujeme ještě ohlédnutí za investicemi Městské části Praha 17 v minulém roce nebo schválenému rozpočtu pro letošní rok. Častým tématem je volný pohyb psů, který může vyhláškou omezit pouze hlavní město Praha. Více informací najdete na straně 7.

Důležitou informací pro řidiče je omezení dopravy v oblasti horních Řep, které začne platit od 1. března 2026. Podrobné informace najdete na straně 6. Od 30. března 2026 dojde k uzavření hlavní dráhy Letiště Praha a letecký provoz bude z tohoto důvodu směřovat nad naší městskou část. Důvody uzavření hlavní dráhy Letiště Praha najdete na straně 11.

V březnovém čísle vás opět pozveme na výlet do okolí Řep. Tentokrát vás zavedeme do sousední Hostivice.

Přeji vám příjemný březen.

JIŘÍ HOLUB

DEN GENERÁLA NEBE

V dubnu si připomeneme **115 let od narození generálporučíka Františka Peřiny (1911–2006)**. K významnému výročí připravuje na **8. dubna 2026** Základní škola genpor. Františka Peřiny a Kulturní centrum Průhon bohatý program. Akce se koná ve spolupráci s městskou částí Praha 17 a brigádní generálkou v. v. Lenkou Šmerdovou.

Generálporučík František Peřina byl československý stíhací pilot a jeden z nejvýznamnějších československých letců 2. světové války. Před válkou sloužil u československého letectva. Po okupaci ČSR odešel do zahraničí. Nejprve bojoval ve Francii a poté pokračoval ve Velké Británii jako pilot RAF.

Po válce se vrátil do vlasti, ale po komunistickém převratu v roce 1948 znovu emigroval. Do České republiky se definitivně vrátil v roce 1993. Závěr svého života prožil v Řepích a je po něm pojmenována i Základní škola genpor. Františka Peřiny.

V rámci vzpomínkové akce na generála nebe, jak zněla přezdívka Františka Peřiny, je připraven **celodenní program**.

Pozvánku s programem najdete na straně 13 tohoto vydání. Těšit se můžete i na bohatý doprovodný program. V areálu školy bude mimo jiné vystavena armádní technika. Odhalen bude mural s portrétem generála Františka Peřiny. Na stranách 12 a 13 vám rovněž přinášíme rozhovor s malířem Pavlem Vavrysem, který ztvárnil generálporučíka Františka



Generálporučík František Peřina

Peřinu v rámci cyklu Česká paměť. Obraz bude součástí výstavy pana Vavryse v KC Průhon.

Podrobný program akce bude zveřejněn na webu městské části www.repy.cz, na facebookovém profilu Praha 17 a v dubnovém čísle Řepské sedmnáctky.

Akce se koná pod záštitou prezidenta České republiky.

RED

ÚŘEDNÍ HODINY 17

Úřadu MČ Praha 17

Úřední hodiny odborů s výjimkou pracovišť, která standardně nemají přímý styk s veřejností:

Žalanského 291, Španielova 1280, Makovského 1141, Bendova 1121:

Pondělí	8:00–12:00/13:00–17:30
Středa	8:00–12:00/13:00–17:30
Pátek	7:30–11:00

OVĚŘOVÁNÍ, Žalanského 291:

Pondělí	8:00–12:00/13:00–17:30
Úterý	8:00–12:00/12:30–15:00
Středa	8:00–12:00/13:00–17:30
Čtvrtek	8:00–12:00/12:30–15:00
Pátek	7:30–12:30

Czech POINT, Španielova 1280:

V úředních hodinách živnostenského odboru

PODATELNA – Czech POINT,

Žalanského 291:

Pondělí	7:30–17:30
Úterý	7:30–15:00
Středa	7:30–17:30
Čtvrtek	7:30–15:00
Pátek	7:30–12:30

MATRIKA, Žalanského 291:

Pondělí	8:00–12:00/13:00–17:30
Středa	8:00–12:00/13:00–17:30
Pátek	svatby, klienti na základě objednání

Informace na tel. 234 683 111 nebo www.repy.cz

ŘEPSKÁ SEDMNÁCTKA

březen 2026 • ročník 32

Redakce: Jiří Holub, Radka Vaculíková

Vydavatel: MČ Praha 17, Žalanského 291, 163 02 Praha 6, IČ: 00231223

Redakční rada: M. Mrskoč (předseda), M. Haushalter, J. Holub, Ing. I. Štětinová, Mgr. P. Gruber

Periodický tisk územního samosprávného celku MČ Praha 17.

Registrační číslo: MK ČR E 12174

Vychází 11x ročně v nákladu: 11 500 ks

Redakce: Žalanského 291/12b, 163 00 Praha - Řepy, tel.: 234 683 531, www.repy.cz

Uzávěrka pro příjem příspěvků:

vždy 10. dne předchozího měsíce

Inzerce: Tel.: 234 683 531, 724 773 025

Redakce si vyhrazuje u všech příspěvků právo redakčních úprav!

e-mail: redakce@praha17.cz

Toto číslo vyšlo dne: 28. 2. 2026, zdarma
Pokud není uvedeno jinak, fotografie pocházejí z archivu redakce.

Grafika a tisk: FUTURA, www.graficke-studio.cz

Titulní strana: Pavel Vavrysa společně s obrazem generálporučíka Františka Peřiny.
Foto: Lenka Šmerdová



SLOVO Z RADNICE



Vážený spoluobčané,

jsem rád, že se naše městská část v uplynulém měsíci posunula o další krok na cestě k řešení palčivého problému s parkováním v Řepích. Začátkem února se uskutečni-

la pracovní porada vedení Městské části Praha 17 s dodavatelem studie „doprava v klidu“, tedy s týmem Českého vysokého učení technického – Fakulty dopravní. Společně jsme prošli mapové podklady a předběžná data ze sběru v terénu.

Sběr dat proběhl v nočních hodinách ve středu 15. října 2025 a v pondělí 20. října 2025. Tyto termíny byly zvoleny záměrně, protože odpovídají dnům s nejvyšší poptávkou po parkování. Středa byla vybrána i s ohledem na změnu cestovatelských návyků – čtvrteční večer bývá stále častěji ovlivněn odjezdy na prodloužený víkend a dopravní špička se tak v Praze v mnoha případech posouvá z pátku na čtvrtek. Pondělní termín zase reflektuje realitu, kdy si lidé občas prodlužují víkend i o pondělí a vrchol poptávky po parkování proto nemusí být totožný s koncem víkendu.

Z předběžného pohledu na data vyplývá, že v Řepích chybí přibližně 1 000 až 1 600 parkovacích míst. Denně v Řepích parkuje více než 7 700 vozidel, z toho zhruba 1 600 v rozporu s dopravními předpisy. Tato čísla jasně ukazují, že další zvyšování kapacity nelze řešit zábořem veřejného prostoru a zeleně. Cestu vidím především v budování patrových parkovacích kapacit.

Dlouhodobě proto podporuji jednoduchá a finančně úspornější řešení v podobě etážových nástaveb na vybraných stávajících parkovištích. V Zastupitelstvu hl. m. Prahy zatím neprošla iniciativa kolegy místostarosty Benkoviče, která měla nastavit koncepční přístup hlavního města k navyšování parkovacích kapacit formou etáží a parkovacích domů. I přesto se však pro tuto chvíli podařilo s Technickou správou komunikací a hl. m. Prahou dojednat pilotní realizaci etážových nástaveb na některých ze stávajících parkovišť v Řepích. V letošním roce by mohla proběhnout projektová příprava a na přelomu let 2027 a 2028 následná realizace.

Vedení městské části zároveň připravuje studii ke stavbě parkovacího domu v ulici Mrkvičkova. Ještě před dalším postupem bude k projektu uspořádáno veřejné projednání, aby se k záměru mohli vyjádřit místní obyvatelé. Více o tomto tématu najdete také na straně 6 tohoto zpravodaje.

Děkuji vám za trpělivost i za podněty, které k tématu parkování dlouhodobě posíláte. O dalším vývoji vás budu průběžně informovat.

BOŘEK ČERNOVSKÝ
MÍSTOSTAROSTA MČ PRAHA 17
PRO DOPRAVU

SOKOLOVNA REPY

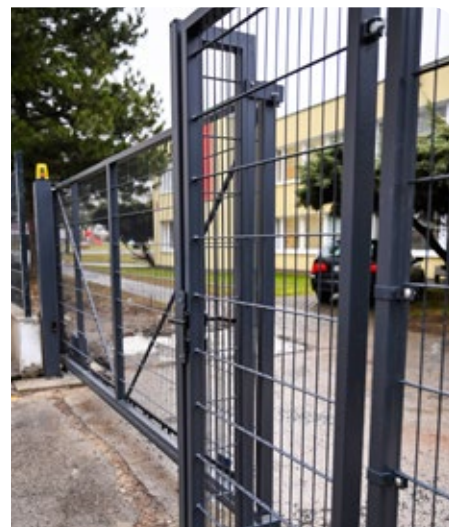
Den Sv. Patrika

Sál Sokolovna Řepy
Sobota 14. 3. 2026, 18:00

Večer v irském stylu! Živá irská hudba, tradiční irské drinky, workshop irských tanců a další!

WWW.SOKOLOVNAREPY.CZ

NOVÉ PLOTY U MATEŘSKÉ A ZÁKLADNÍ ŠKOLY



Moderní a bezpečné ploty jsou nově nainstalovány kolem areálu mateřské školy v ulici Socháňova a kolem areálu Základní školy genpor. Františka Peřiny v ulici Laudova. „Nové ploty působí lépe nejenom esteticky, ale zvyšují i bezpečnost dětí ve školce a škole. U mateřské školy jsou pro vyšší komfort nainstalovány například elektricky ovládané vjezdové brány. V letošním roce plánujeme vyměnit oplocení u ZŠ Jana Wericha a připravit projekt na výměnu oplocení u ZŠ genpor. Františka Peřiny v ulici Socháňova,“ uvedl 1. místostarosta MČ Praha 17 Martin Benkovič.

U ZŠ Jana Wericha v letošním roce zároveň dojde k výstavbě parkovací plochy pro obsluhu školy a lékaře z Polikliniky Řepy. Díky tomu se uvolní současné parkoviště v ulici Bendova pro pacienty polikliniky.

Realizace nového oplocení kolem MŠ Socháňova a ZŠ genpor. Františka Peřiny byla částečně financována z daru od Letiště Praha. V loňském roce Městská část Praha 17 obdržela od Letiště Praha mimořádnou dotaci ve výši 2,5 milionu korun.



RED

PŘÍJEM ŽÁDOSTÍ DO DPS POKRAČUJE

Zájemci o ubytování v Domě s pečovatelskou službou (DPS) postupně zaplňují volné kapacity ubytovacích jednotek. V DPS je celkem 105 ubytovacích jednotek. Pro seniory z Řep je k dispozici celkem 76 ubytovacích jednotek a 29 ubytovacích jednotek obsazuje Magistrát hlavního města Prahy, který se finančně podílel na výstavbě DPS. Žádosti o ubytování v Domě s pečovatelskou službou přijímá Centrum sociálně zdravotních služeb. „Při pohovorech se zájemci mapujeme mimo jiné zdravotní stav žadatelů. Pokud má žadatel ztíženou mobilitu, je mu nabídnuta ubytovací jednotka blíže výtahu. Pracujeme i s povahovými rysy uchazečů. Introverti nejsou ubytováni s extroverty a naopak. Hledáme vždy individuální řešení, aby každý budoucí klient byl spokojený,“ vysvětlila ředitelka Centra sociálně zdravotních služeb



a radní pro sociální oblast MČ Praha 17 Monika Čermáková.

Formulář žádosti o ubytování v Domě s pečovatelskou službou je ke stažení na

webu Městské části Praha 17 nebo je fyzicky k vyzvednutí na recepci Centra sociálně zdravotních služeb, Bendova 5, Praha 17.

RED

ŠKOLENÍ RECEPČNÍCH V DPS

Na konci ledna se uskutečnilo školení recepčních v Domě s pečovatelskou službou (DPS), zaměřené na obsluhu dohledového pultu. Součástí týmu jsou i dva kolegové na vozíku. „Dáváme práci i našim hendikepovaným sousedům a bereme to jako přirozenou součást fungování DPS,“ uvedla radní pro sociální oblast MČ Praha 17 a ředitelka Centra sociálně zdravotních služeb Monika Čermáková. „Jsem moc rád, že mohu být součástí nové výzvy a být od začátku fungování Domu s pečovatelskou službou,“ doplnil jeden z budoucích recepčních Jan Halaburt.

Další personál se seznamoval s technickým zázemím budovy. Konkrétně s kotelnami, záložním zdrojem i dalšími důležitými technologiemi. Dům s pečovatelskou službou se krok za krokem připravuje na stěhování nájemníků.

RED



STUDIE UKÁZALA BUDOUČNOST VEŘEJNÉHO PROSTORU PRAHY 17

Věřejné projednání studie ulice Podkrkonošských tkalců ukázalo, jak si občané i vedení městské části Praha 17 představují budoucí podobu veřejných prostranství v Řepích. Setkání s občany se uskutečnilo v úterý 17. února 2026 v Kulturním domě Bílá Hora. Studii veřejnosti představil 1. místostarosta MČ Praha 17 a zastupitel hl. m. Prahy Martin Benkovič společně s projektanty.

Během prezentace byly představeny čtyři varianty, jak lze s ulicí a jejím veřejným prostorem pracovat. „Základní

myšlenkou je efektivně využít veřejný prostor. Cílem je vysadit v ulici více stromů a zlepšit mikroklima. Součástí prezentovaných návrhů byly rovněž možné varianty organizace parkování. Jde nám o otevřenou a transparentní komunikaci s občany. Nejlepší jsou vždy postřehy místních obyvatel, proto jsme si jejich nápady a připomínky poznamenali k dalšímu zapracování,“ uvedl Martin Benkovič.

Ulice Podkrkonošských tkalců je přitom pilotním projektem. „Tato ulice byla vybrána záměrně. Ve spolupráci s hlavním městem a Technickou správou komuni-



kací chceme ukázat, jak by měl vypadat veřejný prostor na území Praha 17. Městská část nemůže do budoucna podobné projekty financovat jen z vlastních prostředků. Máme ale dobrou spolupráci s hlavním městem a jeho organizacemi. S Technickou správou komunikací hl. m. Prahy máme dohodu, že městská část zajistí studii a projektovou dokumentaci, kterou následně poskytneme hl. m. Praze, a TSK zajistí realizaci. Tento postup je pro městskou část výhodný,“ doplnil Martin Benkovič.

Přípravy k projednání budou studie i pro další ulice a zároveň se připravuje například studie pro vnitroblok v ulici Laudova. Tyto návrhy budou veřejnosti postupně představeny na dalších veřejných projednáních. O termínech vás budeme včas informovat.

RED



UPOZORNĚNÍ PRO ŘIDIČE: ZMĚNA V PRŮJEZDNOSTI OBLASTI HORNÍ ŘEPY

V oblasti horní Řepy dochází od 1. 3. 2026 v o době ranní dopravní špičky k omezení **tranzitní dopravy**. Omezení vjezdu do ulice Karlovarská bude z ulic Třanovského, Ke Kulturnímu domu a Na Bělohorské pláni v době od 6:00 do 10:00 hodin. K omezení dochází na základě podkladů, které poskytlo měření a s tím související studie Českého vysokého učení technického v Praze (ČVUT).

Omezení vjezdu na ulici Karlovarská se zavádí, protože oblast horní Řepy je v době ranní dopravní špičky neúměrně zatížena tranzitní dopravou směřující po Karlovarské ulici do centra Prahy. Cílem úpravy je omezení tranzitní dopravy a jejích negativních vlivů a zvýšení bezpečnosti v lokalitě horní Řepy. Tranzit v některých úsecích tvoří dle měření až 57 % veškeré dopravy. Požadavek na omezení tranzitní dopravy vzešel z iniciativy občanů horních Řep a Fialky.

Komunikace budou označeny svislým dopravním značením. Vjezd bude omezen do:

- Třanovského – od křižovatky s ulicí Selských baterií. Výjezd ze Státní zkušební strojů a od myčky automobilů bude na Karlovarskou umožněn.
- Ke Kulturnímu domu – od křižovatky s ulicí Doubravínova.
- Na Bělohorské pláni – od křižovatky s ulicí Čistovická.

Na příjezdu do lokality bude osazeno svislé dopravní označení: **NEPRŮJEZDNÁ OBLAST**.

Řidiči tak budou o neprůjezdnosti oblasti informováni včas, aby nezajížděli do lokality horních Řep v době omezení průjezdu. Účinnost omezení bude vyhodnocena a na základě dalšího měření.

RED

17^á

Upozornění pro řidiče!

Změna v průjezdnosti oblasti horní Řepy.

Od 1. 3. 2026 dochází k omezení tranzitní dopravy v oblasti horní Řepy v době ranní dopravní špičky.

Omezení vjezdu od 6:00 do 10:00 hodin do ulice Karlovarská z ulic Třanovského, Ke Kulturnímu domu a Na Bělohorské pláni.




Více informací na repy.cz



ČVUT DOKONČUJE STUDII DOPRAVY V KLIDU

Zástupci Českého vysokého učení technického v Praze (ČVUT) prezentovali vedení Městské části Praha 17 průběžné závěry Studie dopravy v klidu. Výstupem studie bude návrh pro optimalizaci parkovacích míst v naší městské části. „Sběr dat pro studii proběhl v ulicích Řep minulý rok na podzim. ČVUT vyhodnotilo získaná data a nyní dokončuje ucelený výstup a návrhy řešení,“ uvedl místostarosta pro dopravu Bořek Černovský.

Městská část Praha 17 do současné doby podobným materiálem nedisponovala. „Studie je základním materiálem pro další rozhodování. Řekne nám, v jakých lokalitách je vhodné navýšit počet parkovacích míst nebo zda na parkovištích vyznačit vodorovné dopravní značení. V první řadě je potřeba navýšit parkovací kapacity. V lokalitě Řepy I již nyní vzniká studie na parkovací dům v ulici Mrkvičkova. Další projekty pro navýšení parkovacích kapacit připravují společně s 1. místostarostou Martinem Benkovičem,“ doplnil místostarosta Bořek Černovský.

Studie dopravy v klidu bude v základních datech představena v dubnovém vydání Řepské sedmnáctky a následně bude obyvatelům Řep představena 22. dubna 2026 během veřejného projednání v Kulturním centru Průhon. Detailní pozvánka bude zveřejněna v dubnovém čísle Řepské sedmnáctky, na



webu MČ Praha 17 www.repy.cz a na facebookovém profilu Praha 17.

RED

DALŠÍ INVESTICE MĚSTSKÉ ČÁSTI PRAHA 17

Únorové vydání Řepské sedmnáctky přineslo informace o investicích do parkovacích míst, rekonstrukcích chodníků i související projektové přípravě. Nyní se zaměříme na další oblasti.

V loňském roce Městská část Praha 17 dokončila stavbu Domu s pečovatelskou službou (DPS) za celkovou částku 444 941 305 korun. „Se stavbou DPS však souvisí další investice, které MČ Praha 17 realizovala, či ještě dokončuje. Jde například o dodávku a montáž technologického vybavení prádelny za cenu 3 022 068 korun a dodávku a montáž technologie výdejny jídla v ceně 5 124 138 korun,“ zmínila starostka MČ Praha 17 Alena Kopejtková.

Mezi další investice patří atypický a typový nábytek za 13 952 607 korun. Atypickým nábytkem bude vybaven zdravotnický a pečovatelský provoz, technické a provozní zázemí, společné a společenské prostory a v neposlední řadě pokoje klientů. Různé provozní, společenské i kancelářské prostory DPS budou vybaveny i zmíněným typovým nábytkem.

Městská část hodlá investovat i do venkovních prostor DPS. „V současné době připravujeme vybavení atria DPS a okolního veřejného prostranství v předpokládané hodnotě 2 miliony korun,“ sdělila starostka MČ Praha 17 Alena Kopejtková. Po byt na čerstvém vzduchu klientům zpříjemní stínící plachta, slunečníky, záhony, lavičky, křesla, stoly apod.

Kromě stavby DPS, kde vznikají nové ubytovací jednotky, městská část pravidelně investuje do rekonstrukcí stávajícího bytového fondu. V loňském roce bylo zrekonstruováno dalších 13 bytů za celkovou částku 6 818 560 korun.

Městská část rovněž pokračuje v revitalizaci a navýšení kapacit stávajícího hřbitova dle architektonické studie. V té souvislosti byla uzavřena smlouva na výstavbu nových kolumbárií za 2 836 323 korun, dokončení se předpokládá v první polovině letošního roku. Vznikne 108 nových kolumbárií.

Městská část Praha 17 podporuje vedle investic do majetku a infrastruktury také bezpečnost. V závěru roku převzali řepští dobrovolní hasiči nové zásahové vozidlo CAS20/3000/180 S1R za 9 659 732,50 korun. Osm milionů korun pokryla dotace hl. m. Prahy, zbývajících 1 659 732,50 korun včetně poradenských služeb uhradila městská část.

RED

Nový zásahový vůz JSDH Řepy CAS20/3000/180 S1R.



Atrium Domu s pečovatelskou službou před dokončením.



Prádelna v suterénu Domu s pečovatelskou službou.



Technologie výdejny jídla v DPS.

VELKOOBJEMOVÉ KONTEJNERY V BŘEZNU A DUBNU

Velkoobjemové kontejnery (VOK) budou přistavovány ve všední dny v odpoledních hodinách **od 14:00 do 18:00 hod.** a o víkendech **od 12:00 do 16:00 hod.**

BŘEZEN:

4. 3. 14:00 – 18:00 hod. Hofbauerova x Žufanova
7. 3. 12:00 – 16:00 hod. Laudova – parkoviště
 12. 3. 14:00 – 18:00 hod. Drahoňovského – parkoviště
 13. 3. 14:00 – 18:00 hod. Šímová – parkoviště
 18. 3. 14:00 – 18:00 hod. Makovského – parkoviště za Lidlem
 19. 3. 14:00 – 18:00 hod. Ke Kult. domu x U Boroviček
 23. 3. 14:00 – 18:00 hod. K Mostku – u separace
 24. 3. 14:00 – 18:00 hod. K Trnínám x Laudova

DUBEN:

1. 4. 14:00 – 18:00 hod. Galandova – parkoviště
 9. 4. 14:00 – 18:00 hod. K Trnínám x Laudova
 10. 4. 14:00 – 18:00 hod. Na Moklině – parkoviště
 14. 4. 14:00 – 18:00 hod. Ke Kult. domu x U Boroviček
 15. 4. 14:00 – 18:00 hod. Žufanova u č.p. 1093/14
 22. 4. 14:00 – 18:00 hod. Laudova – parkoviště
 24. 4. 14:00 – 18:00 hod. Drahoňovského – parkoviště
 28. 4. 14:00 – 18:00 hod. K Mostku – u separace

UPOZORNĚNÍ PRO OBČANY

V případě, že zjistíte nedostatky v poskytované službě, nahláste tuto skutečnost prostřednictvím e-mailu ciste-reply@praha17.cz nebo na tel.: 234 683 316. Děkujeme!

CO LZE ODLOŽIT DO VOK

VOK jsou určeny pouze pro **objemný odpad z domácností**, jako je např. nábytek, sportovní náčiní, (lyže, jízdni kola apod.), koberce, podlahové PVC, umyvadla a záchodové mísy.

CO NELZE ODLOŽIT DO VOK

- **směsný komunální odpad**, který lze vhodit do běžné sběrné nádoby (popelnice, kontejneru)
- **nebezpečné složky** komunálního odpadu (jako např. baterie a akumulátory, barvy, chemikálie, zářivky)
- **odpad ze zeleně** (větvě, posekaná tráva apod.)
- **elektroodpad** (chladničky, pračky, televize, monitory, počítače, přehrávače, telefony apod.)
- **stavební suť**

VOK není určen pro odkládání objemného odpadu podnikatelskými subjekty!!!

SBĚRNÉ DVORY

Objemný odpad lze zdarma odložit také v těchto nejbližších sběrných dvorech:

- **ul. Puchmajerova 50, Praha 5 – Jinonice, tel.: 731 142 348**
- **ul. Klíkatá 1238/90c, Praha 5 – Košíře, tel.: 731 663 582**
- **ul. Proboštská 1, Praha 6 – Dejvice, tel.: 736 518 204**

Provoz od pondělí do soboty: 8:30 - 17:00 hod. v zimním období.

KAM S BIOODPADEM

Stanoviště BIOVOK v březnu a dubnu:

BŘEZEN:

21. 3. so 13:00 – 16:00 hod. Na Moklině

DUBEN:

11. 4. so 13:00 – 16:00 hod. K Trnínám x Laudova
 25. 4. so 13:00 – 16:00 hod. Ke Kulturnímu domu x U Boroviček



Pro bližší informace ohledně kontejnerů a nakládání s odpady naskenujte tento QR kód.

**ODBOR ŽIVOTNÍHO
PROSTŘEDÍ A DOPRAVY**

REUSE POINTY V PRAZE DARUJTE I ZÍSKEJTE VĚCI ZDARMA.

Na vybraných sběrných dvorech hl. m. Prahy mohou občané odevzdat čisté, zachovalé a funkční věci, které by jinak skončily jako odpad. Tyto předměty jsou k dispozici v Reuse pointech, odkud si je může kdokoli zdarma odnést v množství odpovídajícím běžné domácnosti.

Přijímány jsou např. menší kusy nábytku, bytové doplňky, nádobí, knihy, sportovní vybavení, hračky nebo mechanické nářadí. **Nepřijímá** se oblečení a obuv, čalouněný nábytek ani elektronika.

Přehled Reuse pointů a další informace:

<https://praha.eu/web/reuse/reuse-pointy>

REUSE POINT
Dejte věcem druhou šanci na sběrných dvorech

Máte doma věci, které už nepotřebujete? Funkční a čisté věci nemusí skončit jako odpad! Přineste menší nábytek, nádobí, knížky, kola, hračky a jiné poklady. A třeba si odnesete něco, co vám udělá radost. Bezplatně!

[reuse.praha.eu](https://praha.eu)

CIRKULÁRNÍ PRAHA

PRAHA
PRAHA
PRAHA
PRAHA

VOLNÝ POHYB PSŮ V PRAZE: PROČ VZNIKAJÍ ZBYTEČNÉ KONFLIKTY A O CO NYNÍ ŽÁDÁME HLAVNÍ MĚSTO

V posledních letech se na loukách a dalších zelených plochách stále častěji setkáváme se spory mezi pejskaři, rodiči s dětmi, sportovci i dalšími návštěvníky. Část konfliktů souvisí s tím, že pravidla pro pohyb psů ve veřejné zeleni jsou pro veřejnost i pro praxi obtížně srozumitelná a hůře vymahatelná.

Hlavní město Praha se při úpravě pohybu psů opírá o obecně závaznou vyhlášku č. 6/2001 Sb. hl. m. Prahy, o ochraně veřejné zeleně, účinnou od roku 2001. V letech 2021–2022 se připravovala její nová úprava. Magistrát hl. m. Prahy v prosinci 2021 informoval městské části o vypořádání připomínek k návrhu nové vyhlášky o ochraně zeleně. V dokumentu se mimo jiné uvádí, že podle Ministerstva vnitra stávající vyhláška „odporuje v řadě ohledů požadavkům na tvorbu obecně závazných právních předpisů obcí“.

Současně bylo uvedeno, že s ohledem na citlivost tématu se tehdy nepřístupilo k zásadní změně modelu a že Praha má do budoucna záměr „komplexně upravit pohyb psů na všech veřejných prostranstvích samostatnou vyhláškou“.



Jedním z dlouhodobých problémů je obtížná orientace veřejnosti v tom, jaký režim na konkrétním místě platí. Magistrát hl. m. Prahy v důvodové zprávě přiznal, že hranice mezi pozemky nejsou v terénu patrné a veřejnost tak nemůže poznat, v jakém právním režimu se jednotlivé části pozemku nacházejí. To vede k nejistotě při výkladu pravidel a ke zbytečným konfliktům.

Dalším problémem je, že vyhláška vychází z katastrálního vymezení (pozemky vedené jako zeleň), přičemž část zeleně, kterou lidé běžně vnímají jako veřejně přístupnou, může být v katastru vedena jinak. To ztěžuje přehlednost i předvídatelnost regulace. „Obrátili jsme se na odbor ochrany prostředí Magistrátu hl. m. Prahy se žádostí o informaci, jak bude město situaci řešit, neboť je třeba stanovit jasná pravidla tak, aby každý věděl, kde je možné psa pustit tzv. ‚na volno‘, kde musí jít ‚u nohy‘ a kde musí být pes striktně na vodítku, abychom předcházeli zbytečným konfliktům mezi obyvateli,“ uvedla starostka MČ Praha 17 Alena Kopejtková.

RED



VÝMĚNA DRŽÁKŮ NA SÁČKY NA PE

Držáky na sáčky na psí exkrementy (PE) jsou postupně nahrazovány novými. Výměna probíhá postupně na všech stanovištích. U části z nich dojde k instalaci až v další fázi, protože je nutné vyměnit i sloupek, který je třeba nově zabetonovat. „Jakmile nám to klimatické podmínky umožní, budeme pokračovat v dalších opravách a úpravách veřejného prostoru. Na řadě jsou rovněž opravy laviček, výsadba nových květinových záhonů, opravy mlatových cest, opravy výtluků na komunikacích a mnoho dalšího,“ uvedla starostka MČ Praha 17 Alena Kopejtková.

RED

ZASTÁVKA BÍLÁ HORA OPĚT V PROVOZU

Autobusová zastávka Bílá Hora ve směru do centra začala v únoru opět sloužit cestujícím. Proces kolaudace zdržely námítky soukromých vlastníků sousedních pozemků. „Městská část Praha 17 díky dobré spolupráci s hlavním městem Prahou a Technickou správou komunikací hlavního města Prahy (TSK) ušetřila ze svého rozpočtu téměř 4,5 milionu korun. Zastávku opravilo na své náklady hl. m. Praha, respektive TSK. Ušetřené finanční prostředky využijeme na další investice do obnovy našich chodníků a rozvoje Řep,“ uvedl 1. místostarosta MČ Praha 17 a zastupitel hl. m. Prahy Martin Benkovič.

Opravy autobusových zastávek budou v Řepích probíhat i v letošním roce. V plánu je 5-7 nových přístřešků MHD. Připraven je například projekt na opravu zastávky a výměnu přístřešku na autobusové zastávce Bílá Hora na ulici Karlovarská. „Technologie hlavního města Prahy jsem zároveň požádal o navýšení kapacity autobusové zastávky Slánská směrem do centra naproti OC Řepy. Tato autobusová zastávka je velmi frekventovaná a je po-



Autobusovou zastávku Slánská čeká v letošním roce modernizace a navýšení kapacity pro cestující.

třeba zlepšit komfort cestujících,“ dodal Martin Benkovič.

RED

ROZPOČET MČ PRAHA 17 PRO ROK 2026 BYL SCHVÁLEN

Zastupitelé MČ Praha 17 schválili na svém zasedání dne 10. února 2026 rozpočet Městské části Praha 17 pro letošní rok. Nejen na investice do rozvoje MČ Praha 17 jsme se zeptali místostarosty MČ Praha 17 Miroslava Šoukala.

Můžete popsat průběh tvorby rozpočtu MČ Praha 17 pro rok 2026?

Podle schváleného harmonogramu připravily jednotlivé odbory už na podzim loňského roku své požadavky, které následně vyhodnotilo vedení městské části. Po konzultacích docházelo k úpravám původních požadavků s ohledem na priority, dotační programy apod. Konečná podoba rozpočtu byla připravena na přelomu roku.

Veřejnost obecně nejvíce zajímají investice do rozvoje městské části. Kam budou v letošním roce směřovat finanční prostředky?

Vzhledem k tomu, že Dům s pečovatelskou službou je v podstatě dokončen, jsou hlavními investičními prioritami opravy chodníků, rekonstrukce dětských

hřišť a investice do školských zařízení. U škol se jedná o investice do sportovišť, oplocení areálů, zastínění oken a další modernizace. Městská část zároveň poskytne jednotlivým mateřským školám prostředky na nákup herních prvků a základním školám na pořízení digitálních panelů či interaktivních tabulí.

Využívá městská část dotační programy nebo jiné externí zdroje?

Ano, Městská část Praha 17 využívá různé dotační programy. Jde například o dotace od Letiště Praha, účelové dotace z Magistrátu hlavního města Prahy (MHMP) nebo podporu od dalších subjektů. Na investiční akce využíváme investiční příspěvky (kontribuce), které byly zavedeny na konci minulého volebního období, a využíváme je v tomto volebním období. Za toto volební období jde o necelých 10 milionů korun a předpokládáme, že i letos se podaří získat další investiční příspěvky. Na podporu sportu a kultury čerpáme rovněž účelovou dotaci z výnosů z výherních automatů, kterou rozdělujeme MHMP.

Jak hodnotíte schvalování rozpočtu Zastupitelstvem MČ Praha 17?

Odpověď rozdělím do dvou okruhů. Rozprava na jednání Zastupitelstva MČ Praha 17 k rozpočtu trvala přibližně 10 minut. Patrně to znamená, že rozpočet je sestaven přehledně a v souladu s představami o prioritách. Finanční výbor navíc rozpočet doporučil ke schválení jednomyslně, což potěšilo nejen mě a celé vedení městské části, ale i ekonomický odbor, který rozpočet zpracovává.

Druhou částí je samotné hlasování. Většina opozičních zastupitelů se opět zdržela, přestože v diskusi nezazněla výraznější odborná polemika ani vlastní iniciativa k předloženému rozpočtu, čemuž příliš nerozumím. Opozice letos v předstihu obdržela pracovní verzi rozpočtu a její zástupce se účastnil rovněž jednání Finančního výboru. Na své dotazy dostal potřebné vysvětlení a materiál dále nerozporoval. Za vypracováním návrhu rozpočtu jsou desítky hodin práce a jde o nejdůležitější materiál, který se během roku schvaluje. O to víc mě proto mrzí, když pro něj někdo nehlasuje bez uvedení důvodů.

Můžete srovnat letošní rozpočet s předchozími lety?

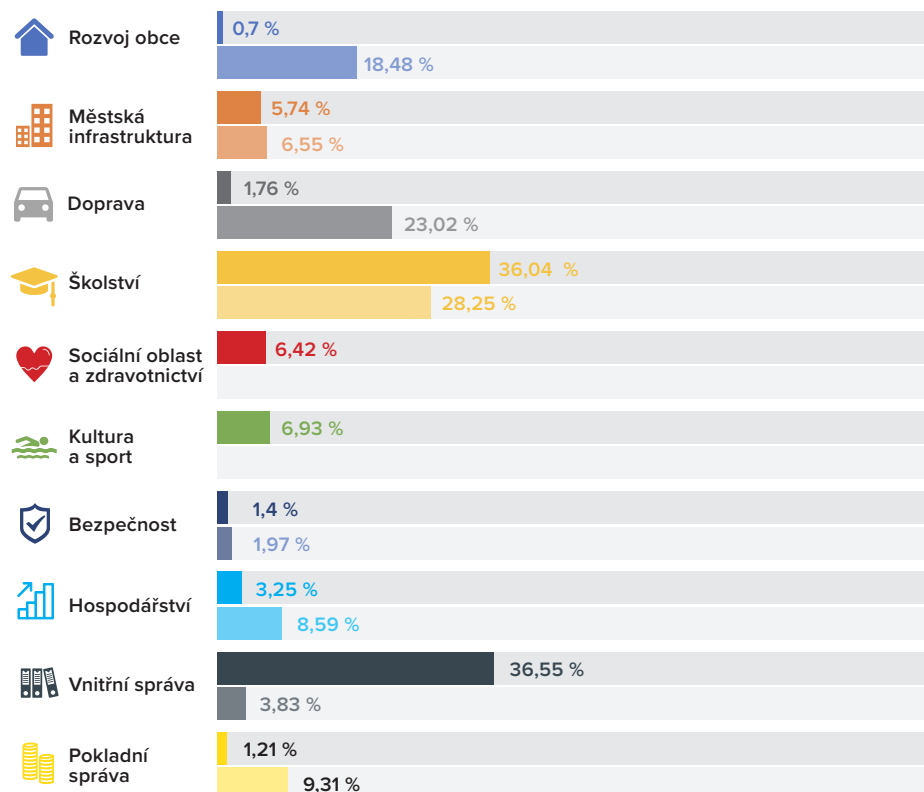
Letošní rozpočet je zdrojově vyrovnaný. Plánovaný schodek ve výši 158 milionů korun je krytý zapojením finančních prostředků vytvořených v minulých letech, včetně nevyčerpaných dotací. Nejedná se o žádný výjimečný jev. Důvody jsou dva. Zprv na výkon státní správy, jako je vydávání občanských průkazů nebo cestovních pasů, dostáváme od státu méně financí, než kolik potřebujeme na zákonem uložené úkony. Městská část je musí pokrývat z vlastních zdrojů.

Druhým důvodem jsou rekordní investice do rozvoje naší městské části. Na výdajové stránce se podílejí náklady spojené s Domem s pečovatelskou službou, jehož stavbu podporovali i někteří současní opoziční zastupitelé. Další investice směřují do veřejného prostoru, oprav chodníků, dětských hřišť nebo škol. Městská část disponuje prostředky z rozprodeje bytového fondu z minulých let. Tyto finanční prostředky mohou být využity výlučně na investice do rozvoje městské části. Další větší projekty – jako je výstavba domova pro seniory nebo například parkovacího domu – musí být finančně kryty z rozpočtu hl. m. Prahy, případně ze státního rozpočtu a dotačních titulů.

DĚKUJI ZA ROZHOVOR.
JIŘÍ HOLUB

VYBRANÉ UKAZATELE VÝDAJŮ:

horní ukazatel u jednotlivých oblastí jsou běžné výdaje, dolní ukazatel jsou kapitálové výdaje.



MODERNIZACE HLAVNÍ RANVEJE LETIŠTĚ PRAHA BUDE POKRAČOVAT I LETOS

V období **od 30. března 2026 do 14. srpna 2026** dojde k úplné uzavírci hlavní ranveje 06/24. Důvodem je pokračování nezbytných stavebních a technologických prací v jejím okolí, které byly zahájeny již v loňském roce. Stavební práce jsou nezbytné ke zvýšení provozní bezpečnosti letiště a vyžadují je mezinárodní standardy.

Letecký provoz bude převeden na vedlejší dráhu po dobu 4,5 měsíce. Po dobu uzavírky bude veškerý letecký provoz probíhat výhradně na vedlejší dráze 12/30, což znamená, že letecký provoz bude směřovat nad naši lokalitu. Pro podobné případy nemá Letiště Praha bohužel jinou možnost do té doby, než vybuduje paralelní dráhu. Termín uzavírky byl zvolen na období **duben–srpen**, kdy je podle dlouhodobých statistik nejnižší pravděpodobnost výskytu mlh. Vedlejší dráha totiž není vybavena pro přistání za snížené viditelnosti.

Modernizace zahrnuje celkem 14 stavebních a technologických projektů, které doplňují také tři akce externích partnerů. Pražská plynárenská provede výměnu vysokotlakého plynovodu, Řízení letového provozu ČR obmění radionavigační zařízení pro přiblížení letadel a Ředitelství silnic a dálnic bude realizovat práce na zkapačnické mimoúrovňové křižovatky Aviatická × Lipská. Koordinace takového rozsahu prací je výsledkem dlouhodobé přípravy a úzké spolupráce všech zapojených subjektů s cílem maximálně využít dobu uzavírky a zkrátit ji na nezbytné minimum.

Letiště Praha poskytne Městské části Praha 17 finanční dar na veřejně prospěšné projekty. V loňském roce činil tento příspěvek kvůli zvýšenému hluku 2,5



UZAVÍRKA HLAVNÍ DRÁHY 06/24

30. 3. - 14. 8. 2026

Uzavřena hlavní vzletová a přistávací dráha 06/24

Veškerý letecký provoz bude převeden na vedlejší dráhu 12/30



Letiště Praha

milionu korun. Tyto finanční prostředky byly využity na rekonstrukci oplocení školských zařízení. Konkrétně oplocení kolem Základní školy genpor. Františka Peřiny v ulici Laudova a oplocení Mateřské školy Socháňova. Využití a výše finančního daru pro rok 2026 jsou zatím v jednání.

Letiště Praha také každoročně finančně podporuje jazykové vzdělávání a výjezdy žáků řeptských základních škol do zahraničí. V loňském roce Letiště Praha darovalo na jazykové vzdělávání částku ve výši 700 000 korun.

ON-LINE SETKÁNÍ PRO VEŘEJNOST

Letiště Praha připravuje on-line setkání pro veřejnost.

Kdy: 2. 4. 2026 od 16:00 hodin

Odkaz na přihlášení:

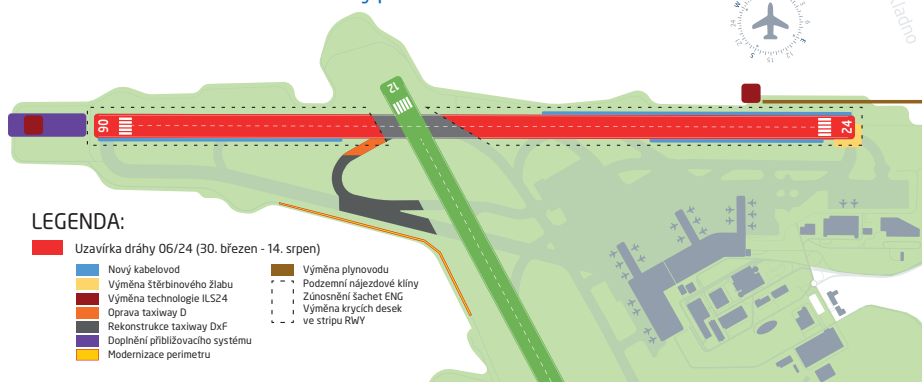


Přihlásit se k on-line setkání přes aplikaci Microsoft Teams může kdokoli z široké veřejnosti. Zástupci Letiště Praha budou odpovídat na všechny dotazy.

Setkání s veřejností bude nahráváno a záznam bude možné následně zhlédnout na webu Letiště Praha: www.prg.aero v sekci Pro naše sousedy.

Letiště Praha

Stavební akce s vlivem na letecký provoz v roce 2026



LEGENDA:

- Uzavírka dráhy 06/24 (30. březen - 14. srpen)
- Nový kabelovod
- Výměna střešního zlatbu
- Výměna technologie ILS24
- Oprava taxiway D
- Rekonstrukce taxiway DxF
- Doplnění přiblížovacího systému
- Modernizace perimetru
- Výměna plynovodu
- Podzemní nájezdové klíny
- Zúžení Sacht ENG
- Výměna krycích desek ve stripu RWY

PAVEL VAVRYS: JDE MI O ČESKOU IDENTITU S PŘESAHEM DO BUDOUCNA

U příležitosti oslav Dne generála nebe představí výtvarný umělec Pavel Vavrys v Kulturním centru Průhon svůj obrazový cyklus Česká paměť. Co ho přivedlo k umění, kde hledá inspiraci a jaké příběhy se v jeho obrazech ukrývají? O tom všem vypráví v následujícím rozhovoru.

Jak byste popsal, čemu se ve své tvorbě věnujete?

Patřím ke generaci výtvarných umělců, která dospívala a formovala se v polovině 70. let minulého století. Ve své tvorbě se dlouhodobě dotýkám otázek lidské existence – toho, co člověka přesahuje, i toho, co ho dělá lidským. Mé obrazy mají více významových rovin, pracuji s emocí, pamětí i podvědomím. Důležitá je pro mě autenticita výpovědi a psychologická hloubka. Humanistické vyznění pak vychází z mé víry v člověka a v hodnoty, které dávají životu smysl.

Co vás původně přivedlo k umění?

Nejspíš to, že jsem se umělcem tak trochu už narodil. Kreslil a maloval jsem od dětství a tvorba mě přirozeně provázela. Dodnes si pamatuji, že už jako čtrnáctiletý jsem získal Stříbrný pohár v celosvětové soutěži dětské malby v Dillí v roce 1961. Možná už tehdy bylo rozhodnuto.

Kde nejčastěji hledáte inspiraci?

V prožívané současnosti. Je tak bohatá, že by na její zpracování nestačil ani jeden lidský život.

Obraz Návrat do vlasti



Malíř Pavel Vavrys a portrét prezidenta USA Woodrow Wilsona.

Jak obvykle vzniká vaše dílo – máte jasnou představu, nebo se rodí postupně?

Můj tvůrčí proces může navenek působit chaoticky, ale vnitřně má svůj řád. Většinou se malba přirozeně zařazuje do určitého cyklu, který právě prožívám a nad kterým přemýšlím – někdy spíš meditativně než racionálně.

Co vás přivedlo k projektu Česká paměť?

Impulzem byl nález starého kufru plného korespondenčních lístků pošní pošty. Psával je neznámý voják ze zákopů první světové války. Ta dojemná, prostá sdělení plná touhy po návratu domů ve mně zanechala hlubokou stopu. Rozhodl jsem se tyto emoce a myšlenky přenést do výtvarné podoby.

O PAVLU VAVRYSOVI

Pavel Vavrys (*1947) se narodil v Mikulčicích, dnes žije a tvoří v Praze. V letech 1967–1973 studoval Akademii výtvarných umění v Praze v ateliéru prof. Karla Součka.

Během své dlouholeté umělecké dráhy realizoval více než 130 samostatných a kolektivních výstav v České republice i v zahraničí – mimo jiné i v Senátu USA ve Washingtonu, D.C. Je držitelem řady ocenění, například 1. ceny „Zlatá paleta“ na XIV. Festival international de la Peinture v Cagnes-sur-Mer ve Francii.

Volný čas nejraději tráví v klidu – při vaření a na procházkách přírodou, které jsou pro něj stejně důležité jako samotná tvorba.

Jakým způsobem jste cyklus Česká paměť ztvárnil?

Zvolil jsem malbu na kulaté dřevěné desky – inspirovaly mě staré střelecké terče z konce 19. století, které působily hravě, až žertovně. Obsah obrazů je ale vážný. Zpočátku jsem zobrazoval pravděpodobný osud onoho neznámého vojáka, postupně se do cyklu promítl i příběh mého dědečka a mnoha dalších, kteří se z války nikdy nevrátili.

Jaká témata dnes Česká paměť otevírá?

Postupně se z ní stala obecná výpověď o lidech, hrdinech a vlastencích, ke kterým cítím hluboký obdiv a úctu. Především o legionářích, kteří zásadně přispěli ke vzniku samostatného československého státu.

Je tento projekt uzavřený, nebo se dál vyvíjí?

Cyklus vznikl už v polovině 80. let a původně měl slovo „paměť“ v uvozovkách. Ty naznačovaly, že se historická paměť – zejména u mladších generací – vytrácí. Jde mi o českou identitu s přesahem do budoucna. K České paměti se proto čas od času vracím a doplňuji ji i o témata ze současnosti.

Co byste si přál, aby si lidé z této výstavy odnesli?

Aby byli moudřejší – aby dokázali nahlížet na jistou minulost jako na cestu k nejisté budoucnosti.

Může podle vás umění pomáhat připomínat minulost?

Veškeré umění, které kdy vzniklo, spoluutváří povědomí o lidském bytí.

Má Česká paměť politický nebo společenský rozměr?

Je to projekt naprosto apolitický. Vychází z mé vnitřní potřeby vzdát úctu lidem a činům, které vedly ke vzniku našeho

samostatného státu v roce 1918. Lidem, kteří byli hrdí na svou vlast a často za ni zaplatili nejvyšší cenu.

V Řepích jsme mohli již třikrát vidět váš obraz s portréty novodobých padlých hrdinů, který je vždy vystaven během pietního aktu Dne válečných veteránů 11. listopadu. Co vás přivedlo k jeho namalování?

K namalování obrazu nazvaného In memoriam mě vedly pohnutky lidské lítosti. K malování mi nestačily jen fotografie vojáků padlých v novodobých vojenských misích, ale nastudoval jsem si i jejich předešlé životy. Prostě, byly to pohnutky obyčejné lidské lítosti a mé emocionální reakce na utrpení a neštěstí druhých. Všechny tři velké obrazy na plátně jsem daroval Úřadu vlády, Ministerstvu obrany a kanceláři náčelníka Generálního štábu Armády České republiky.

V Řepích vystavovaný obraz k 11. listopadu s padlými vojáky je malovaný na kapotě zdemolovaného auta. Obraz je vlastně čtvrtou variantou, kterou mám zachovanou v cyklu.

Jaká díla uvidí návštěvníci v Kulturním centru Průhon?

Základ výstavy ve velkém sále tvoří obrazy významných osobností – legionářů a politiků, kteří se zasloužili o vznik Československa. Doplněny jsou i dalšími obrazy, v nichž se snažím zachytit pocitovou výpověď současnosti. Chaos života se v nich odráží na plátně a citlivý divák si jej může poskládat jako mozaiku vlastních dojmů. Často se dotýkám filozofických otázek lidského snažení – jak žít hodnotný a naplněný život.

**DĚKUJI ZA ROZHOVOR
JIŘÍ HOLUB**

Pavel Vavryse s obrazem In memoriam, na kterém jsou zachyceny portréty padlých vojáků v novodobých válečných konfliktech.



**DEN
GENERÁLA
NEBE** 8. dubna 2026

Akce se koná pod záštitou prezidenta České republiky

PROGRAM

10.00 Pietní akt u památníku ZŠ genpor. Františka Peřiny	13.30 Odhalení malby na zdi sportovního areálu (mezi ulicemi Nevanova a Mrkvičkova)
10.45 – 17.00 Představení Armády ČR, IZS, Českého červeného kříže, Klubu KVH 276, peruté a dalších Sportovní areál ZŠ genpor. Františka Peřiny	16.00 Beseda s veliteli Vzdušných sil Armády ČR Kulturní centrum Průhon
12.00 Vernisáž výstavy Pavla Vavryse „Česká paměť“ Kulturní centrum Průhon	

více informací: 

OSPOD: JSME TU PRO DĚTI A JEJICH RODINY

Základní povinností státu je chránit děti a podporovat rodiny v těžkých životních situacích. Tato povinnost je zajištěna prostřednictvím oddělení sociálně-právní ochrany dětí, zkráceně OSPOD, který je součástí obecního úřadu. Přestože název může znít úředně, smyslem práce OSPODu je především pomáhat dětem a rodinám, naslouchat a hledat vhodná řešení.



Na oddělení pracují odborně vzdělaní sociální pracovníci a pracovnice, kteří se řídí platnou legislativou a mají povinnost se průběžně vzdělávat. Ve své práci se setkávají s dětmi a rodinami někdy jednorázově, jindy dlouhodobě, podle jejich konkrétních potřeb. OSPOD je rozdělen na sociální práci s rodinou, kurátorskou činnost u dětí a mladistvých a také náhradní rodinnou péči. Cílem práce OSPOD je vždy ochrana práv dítěte, sledování jeho zdravého vývoje a zajištění bezpečného prostředí, ve kterém může vyrůstat.

KDY SE NA NÁS MŮŽETE OBRÁTIT? OSPOD není místem, kam se chodí jen „když je nejhůř“. Často může pomoci už ve chvíli, kdy si rodina neví rady nebo hledá podporu. Stejně tak nás mohou kontaktovat všichni z okolí rodiny nebo dítěte.

Lidé se na nás obrazejí například:

- při potížích ve výchově dětí
- při zhoršení vztahů v rodině
- při rozvodu či rozchodu rodičů a řešení péče o děti
- pokud mají obavu o bezpečí a vývoj dítěte
- při problémech ve škole, se záškoláctvím
- anebo tehdy, když zkrátka nevědí, na koho se obrátit

SPOLUPRÁCE A PRÁCE V TERÉNU

Velká část práce OSPODu neprobíhá jen v kanceláři, ale přímo v terénu. Sociální pracovníci a pracovníci provádějí

šetření v rodinách, úzce spolupracují zejména se školami a školskými zařízeními, psychology, se zdravotnickými a sociálními službami, orgány činnými v trestním řízení, soudy, neziskovými organizacemi a dalšími odborníky.

Úlohou OSPODu je situaci dítěte a rodiny zmapovat, spolupracovat s rodinou i dalšími institucemi a v tomto rámci hájit nejlepší zájem dítěte. OSPOD je jedním z článků systému péče o děti a rodiny. Zásadní rozhodnutí v oblasti péče o děti, jako je svěření dítěte do péče nebo úprava styku rodičů s dětmi, stále náleží soudu.

Právě tato spolupráce a práce v terénu umožňuje včas zachytit potíže, předcházet jejich prohlubování a podporovat rodiny ještě dříve, než se dostanou do vážné krize.

A PROČ JSOU U NÁS ZAVŘENÉ DVEŘE?

Setkání na OSPODu se týkají velmi osobních a citlivých témat. Proto máme zákonnou povinnost mlčenlivosti a dbáme na soukromí každého, kdo k nám přijde. Zároveň se práce na OSPODu dotýká velmi emotivních věcí, setkáváme se s rozladěnými či rozlobenými klienty. Chápeme, že emoce k těžkým životním situacím patří, a snažíme se k nim přistupovat s respektem a pochopením. Zavřené dveře tedy nejsou bariérou, ale prostorem pro klidný a bezpečný rozhovor.

JAK NÁS MŮŽETE KONTAKTOVAT?

Na OSPOD se není třeba nijak zvlášť připravovat. Není nutné znát zákony ani paragrafy, ani mít hned jasné řešení. Samozřejmě jsme tu pro vás vždy během úředních hodin, ale vždy je lepší se na termínu schůzky předem domluvit. Budeme tak mít možnost se vám dostatečně a bez rušení věnovat. Společně se podíváme na vaši situaci a zkusíme najít cestu dál.

NEVÍTE SI RADY? OZVĚTE SE.

První otázka může být prvním krokem k řešení.

ELIŠKA KAŇOKOVÁ
VEDOUcí ODBORU SOCIÁLNÍCH VĚCÍ
ÚMČ PRAHA 17

SOCIÁLNÍ ODBOR MČ PRAHA 17
OSPOD

Makovského 1141
(přízemí žluté pasáže)
e-mail: jana.polachova@praha17.cz
telefon: 234 683 269

Úřední hodiny:

Pondělí	8:00 – 12:00	13:00 – 17:30
Středa	8:00 – 12:00	13:00 – 17:30
Pátek	7:30 – 11:00	



SLAVNOSTNÍ SETKÁNÍ ŘEPSKÝCH JUBILANTŮ

Ve čtvrtek 5. února se uskutečnilo první letošní setkání řepských jubilantů, které se konalo v sále Kulturního centra Průhon. Slavnost připravil Úřad městské části Praha 17, Odbor občansko-správní, za přispění místostarosty MČ Praha 17 Miroslava Šoukala. Přítomné přivítala vedoucí odboru Silvie Hošková a následně předala slovo panu místostarostovi. Ten uvedl, že se setkání s jubilanty účastní velmi rád. „Nacházíme se v podzimu života, kdy se můžeme více věnovat svým koníčkům nebo setkávání s přáteli,“ zmínil a doplnil: „Věřím, že jste do roku 2026 vykročili tou správnou nohou a že se vám bude dobře dařit.“

Součástí programu bylo tradiční vystoupení žáků Základní školy genpor. Františka Peřiny, kteří pod vedením učitele Miroslava Maxanta zazpívali řadu veselých písníček.

Slavnost pokračovala osobními gratulacemi. Jubilanti obdrželi od pana místostarosty Miroslava Šoukala květinu a dárky, jejichž součástí bude také pamětní fotografie. Program byl doplněn malým pohoštěním.

Nejstarší jubilantkou byla šestadevadesátiletá Marie Klosová. Dalšími jubilanty byli: Jaroslava Špálová, Lidmila Koldovská, Eva Vágnerová, Miluše Müllerová, Miloslava Matějčková, Zdeněk Chládek, Rudolf Kubát, Marie Hofmanová, Miroslav Tyle, doc. Ing. Pavel Nahodil, CSc., Marie Fílová, Vladimíra Loukotková, Maří Magdalena Hoffmannová, Martin Holý, Eva Čížková, Jiřina Hronková, Marie Chvostová, Květa Schneiderová, Hana Mrklovská, Miroslav Novák, Josef Augustin a Miroslava Duchková.

RED

FOTO: MARTIN BYSTRICKÝ

TERMÍNY SETKÁNÍ KLUBŮ SENIORŮ – BŘEZEN 2026

KLUB DOBRÉ NÁLADY

Klubové setkávání seniorů vždy poslední čtvrtek v měsíci 16:00 – 19:00 hod., v březnu 2026 v **restauraci Kozel na rybníčku, Žalanského 30/27, Praha 17 - Řepy**, pod vedením paní Evy Gutové.

1. 3. Společná návštěva slavnostního koncertu orchestru Ježkovy stopy v Rudolfinu
17. 3. Městská knihovna - dokumentarista Rudolf Tomšů z Tachova s novými filmy
24. 3. Pochod pro mozek
26. 3. Klubové setkání v restauraci Kozel na rybníčku

KLUB KLAS

Setkávání seniorů vždy v pondělí 14:00 – 16:00 hod., **Ke Kulturnímu domu 14, Praha 17 - Řepy**, pod vedením paní Věry Eliáškové.

2. 3. Klubové setkání, cvičení paměti
9. 3. Oslava narozenin
16. 3. Cvičení na židličkách s fyzioterapeutkou
23. 3. Klubové setkání, společenské hry

30. 3. Klubové setkání, povídání u kávy

KLUB PRŮHON

Setkávání seniorů vždy ve středu 9:00 – 11:00 hod., v CSZS, **Socháňova 1221/25, Praha 17 - Řepy**, pod vedením paní Růženy Petrákové.

4. 3. Promítání fotografií, povídání u kávy
11. 3. Společenské hry, cvičení paměti
18. 3. Poslouchání oblíbené muziky, povídání u kávy
25. 3. Klubové setkání, kvízy

KLUB SENIORŮ CENTRUM

Setkávání seniorů vždy v úterý 9:00 – 11:00 hod., v CSZS, **Socháňova 1221/25, Praha 17 - Řepy**.

3. 3. Klubové setkání
10. 3. Výstava Titanic (Letňany)
17. 3. Klubové setkání
24. 3. Návštěva Anežského kláštera
31. 3. Oslava narozenin

KLUB SENIORŮ ŘEPA

Setkávání seniorů vždy v pondělí 10:00 – 12:00 hod., **Socháňova 1221/25, Praha 17 - Řepy**, pod vedením paní Mileny Šoltysové.

2. 3. Česká obec sokolská (Sokol) a současná tělovýchova
9. 3. Zajímavá březnová zamyšlení
16. 3. Bitva u Slavkova a konzervace okurek
26. 3. Návštěva Technického muzea na Letné
30. 3. Jak čelit podvodným telefonním a internetovým nabídkám

KLUB ŽIVOT 23

Setkávání seniorů vždy v úterý 12:00 – 14:00 hod., v CSZS, **Socháňova 1221/25, Praha 17 - Řepy**, pod vedením paní Jitky Hanzlové.

3. 3. Klub. setkání - narozeniny členky
10. 3. Společenské hry
17. 3. Jarní procházka po Řepích
24. 3. Prohlídka historické budovy Hlavního nádraží
31. 3. Výstava skalniček na Karlově náměstí

PROGRAM BŘEZEN 2026

02
DLE OTEVÍRACÍ
DOBY KNIHOVNY

Výstava v knihovně: Symfonie krajiny (V. Stodolová)

Viktorie Stodolová je výtvarnice a umělkyně působící na umělecké scéně již 20 let. Její tvorba je úzce spjata s přírodou a vyznačuje se klidnou, místy až tajemnou atmosférou. Výstava v řepské knihovně do dubna 2026. (zdarma)

07
SOBOTA 15:00

Divadlo pro děti: Pipi Dlouhá punčocha

Pipi a dobrodružství v Praze. Nezkrotné děvče plné nápadů, které je vždy připravené na různá dobrodružství! Pipi zažívá spoustu zábavných chvil se svými přáteli a nechybí ani napínavý let balónem. Hraje: Divadlo Na houpačkách. **Sál KC Průhon.** (vstupné 80 Kč/osoba od 3 let včetně)

08
NE 16:30 - 18:30

Speciální jóga: Ásany v pohybu (V. Kasíková)

Lehce dynamická sekvence zaměřená na rozproudení lymfy a podporu obranyschopnosti v přechodu zimy a jara. Znamé ásany v pohybu, propojené s dechem, které tělo zahřejí, uvolní a povzbudí přirozenou vitalitu. Platba nejpozději do 4. 3. 2026 - více na www.pruhon.cz. (vstupné 660 Kč/osoba)

09
PONDĚLÍ 19:00

Divadlo: Nejsou chlapi (Řepští ochotníci)

Řepští ochotníci ve spolupráci s KC Průhon uvádějí Nejsou chlapi (Benjamin Kuras). Dvě inteligentní čtyřicátnice, rozvedené a zahojené minulými vztahy s muži, se baví lovením mužů na internetových seznamkách. V komediálních výstupech odehrávajících se na zahrádce pražské kavárny, jim tak do života vstupuje pět převážně se ztrapňujících mužů. Řepští ochotníci - Režie: Brian Storker; Hraje: Eva Štecová, Denisa Pazderová a Milan Krucky. **Sál KC Průhon.** (vstupné 90 Kč/70 Kč snížené - studenti, senioři, ZTP)

12 a 26
ČTVRTEK 18:30

Živá hudba KD Bílá Hora: Wousáči (country kapela)

Živá irská hudba, workshop irských tanců, tradiční irské drinky a zelené pivo, originální ceny! **Od 19:00 hod** vystoupí **kapela MalemIrish**. Jejich vystoupení provází nadšení a neutuchající energie! Těšit se můžete na **taneční vystoupení a workshopy** liberecké taneční skupiny **Divokej IR**. Více na webu www.sokolovnařepy.cz. **Sál Sokolovna Řepy**, Na Chobotě 125/2b, 163 00 Praha 6 – Řepy. (kategorie vstupenek: sezení přízemí - 150 Kč, stání - 150 Kč, degustační talíř pro 2 osoby (nutno objednat dopředu) - 450 Kč)

15
NEDĚLE 15:00

Divadlo pro děti: O Červené Karkulce

Příběh o Červené Karkulce všichni velmi dobře známe. Co ale vznikne, když se tradiční pohádky chopí klauni? Hraje: Klaunské divadlo Jenička a Mařenky. **Sál KD Bílá Hora.** (vstupné 80 Kč/osoba od 3 let včetně)

16
DLE OTEVÍRACÍ
DOBY KNIHOVNY

Soutěž pro děti v knihovně: Trojlístky sv. Patrika

V řepské knihovně se zastavil svatý Patrik a mezi regály vyrašily zelené trojlístky. Najdeš je a spočítáš všechny? Číslo řekni knihovnici a čeká tě malá sladká odměna. Soutěž vhodná převážně pro děti. Od pondělí 16. 3. do soboty 21. 3. 2026 v otevírací době knihovny. **Místní knihovna v Praze Řepích.** (zdarma)

21
SOBOTA 15:00

Divadlo pro děti: Ham, ham, aneb velký hlad já mám

Klid rozkvetlé louky naruší příchod velké, hladové housenky, která obrátí svět malých obyvatel vzhůru nohama. Dokážou si s nečekaným hostem poradit? Hraje: Divadýlko z pytlíčku. **Sál KC Průhon.** (vstupné 80 Kč/osoba od 3 let včetně)

21
SOBOTA 18:00

XXIII. Břevnovský Březňák

Country-folk-trampský festival konající se 2x ročně na Malém Břevnově. Zahrají: MeziMěsto, Martin Čepelík & Andrea Mineva, Choroši a Nová Sekce. Hudební nástroje s sebou - festival je zakončen jam-session. Pořadem provází: Milan Belmondo Plch. Pořadatel: Renata Eisenreichová. **Sál KD Bílá Hora.** (vstupné 440 Kč. Rezervace: 736 227 646, bbfest@seznam.cz, www.breznak.eu)

25
STŘEDA 19:00

Komedie: Nikdo nejsme normální (Sokolovna Řepy)

Komediální hit Johna Loma, který si nenechte ujít! Roger nesplnil přání rodičů a nestal se doktorem. Obává se dne, kdy jeho matka Gloria vkročí do jeho pomyslné ordinace a zjistí pravdu. Osudný den je tady. Matčin nečekaný příjezd vyvolá řadu groteskních situací. Hrají: Petr Batěk, Jaroslava Stránská, Jaroslav Sypal, Aneta Vrzalová, Eva Hráská, Petr Vojnar, Zuska Velichová. **Sál Sokolovna Řepy**, Na Chobotě 125/2b, 163 00 Praha 6 – Řepy. (vstupné 250 Kč/200 Kč snížené - studenti, senioři, ZTP)

28
SOBOTA 15:00

Akce pro děti: Tvořivý velikonoční workshop

Přijďte tvořit a vyrobte si vlastní velikonoční kuřátko a vajíčko! Tvořit můžete podle fantazie, nebo dle vzoru. K dispozici budou připravené polotovary, ozdoby a materiály na dotvoření výrobku i potřebné pomůcky (máte-li své oblíbené nůžky, které zvládnou ustříhnout látku, můžete si samozřejmě přinést vlastní). **Vhodné pro:** dvojice rodič + dítě od 3 do 9 let/jednotlivců od 10 let (bez doprovodu). Kapacita akce je omezena. Délka: cca 2 hod. **Sál KC Průhon.** V ceně materiál na 1 kuřátko a 1 vajíčko. 1 vstupenka = pracovní místo pro jednotlivce nebo max. dvojici. Při početnější účasti je nutné zajistit si další pracovní místo (místa) zakoupením vstupenky. (vstupné 180 Kč)

29
NEDĚLE 15:00

Divadlo pro děti: O princezně Pampelišce

Příběh o princezně Pampelišce, princí Heřmanovi a čaroději Zimolezovi. Ve světě, kde se střídají roční období a vládnu neviditelné síly přírody, se postupně ukazuje, že jaro nelze uspěchat ani vynutit, ale je možné ho „odemknout“ s pomocí kouzelného klíče jménem Petrklíč. Hraje: Divadélko Koloběžka. **Sál KD Bílá Hora.** (vstupné 80 Kč/osoba od 3 let včetně)



SPORTOVNÍ CENTRUM ŘEPY

OTEVÍRACÍ DOBA BŘEZEN 2026



PLAVECKÝ BAZÉN



WELLNESS CENTRUM

PONDĚLÍ 06:45–07:45, 14:00–21:00

ÚTERÝ 06:45–07:45, 12:30–21:00

STŘEDA 06:45–07:45, 14:00–21:00

ČTVRTEK 06:45–07:45, 12:30–21:00

PÁTEK 06:45–07:45, 12:30–21:00

SO/NE/SVÁTKY 09:00–21:00

PONDĚLÍ 14:00–21:00

ÚTERÝ 12:30–21:00

STŘEDA 14:00–21:00

ČTVRTEK 16:00–21:00 (jen pro ženy)

PÁTEK 12:30–21:00

SO/NE/SVÁTKY 10:00–21:00

HAPPY HOURS VE WELLNESS PO – PÁ DO 15:00

SEZNAM AKCÍ A ZÁPASŮ

BŘEZEN 2026

6. 3.	19:00	HC Dukla Praha vs Talent tým Plzeňského kraje	Házená
7. – 8. 3.		Czech Open 2026 – celodenní	Taekwon-do
14. 3.	17:00	ESA Logistika Tatran Střešovice vs FBC ČPP Bystroň Group OSTRAVA	Florbal
21. 3.		TATAMY – celodenní	
22. 3.		Best of the Best – celodenní - taneční	
24. – 25. 3.		play off ESA logistika Tatran Střešovice QF 1 – 2* nebo ESA logistika Tatran Střešovice QF 3 – 4*	Florbal
28. – 29. 3.		play off HC Dukla Praha QF – 1 – 2*	Házená
31. 3.		play off ESA logistika Tatran Střešovice QF 5*	Florbal

*Zápasy budou upřesněny, sledujte naše sociální síť.

Více informací naleznete na: www.sc-repy.cz/akce



SPORTOVNÍ CENTRUM ŘEPY, Na Chobotě 1420/16, Praha 6 – Řepy
+420 222 204 103 | info@sc-repy.cz | www.sc-repy.cz



VÝTĚŽEK Z VÁNOČNÍCH TRHŮ POMOHL OPUŠTĚNÝM ZVÍŘATŮM

Základní školu Jana Wericha ve středu 11. února navštívili zástupci Městské policie hlavního města Prahy. Přijeli dětem poděkovat.

Žáci Základní školy Jana Wericha každoročně pořádají charitativní vánoční trhy, na kterých prodávají své výrobky. Vždy se společně rozhodují, komu výtěžek z charitativní akce poskytnou. V předchozích letech jej věnovali onkologicky nemocným dětem, ale i zvířecímu útulku. Nyní se rozhodli, že vybranou částkou přesahující třicet tisíc korun podpoří útulek pro opuštěná zvířata v Troji, jehož provozovatelem a správcem je Městská policie hl. m. Prahy. „Děkujeme za to, že jste podpořili dobrou věc. Moc si vašeho

příspěvku vážíme, je to pro nás velký záitek,“ řekla žákům tisková mluvčí MP Praha Irena Seifertová s tím, že finanční dar použijí na vybavení jejich veterinárních ordinací.

Strážnice Irena Seifertová předala dětem poděkování i dárky pro každou třídu. Zároveň chlapce a děvčata pozvala na návštěvu útulků, které jsou otevřeny každým rokem na Štědrý den. Sdělila jim, že trojský útulek se specializuje na příjem psů a útulek v Dolních Měcholupech je určen pro toulavé a opuštěné kočky. „Budeme rádi, když si při návštěvě útulku nějaké zvíře i vyberete,“ vyzvala děti, ale zároveň upozornila, že jde vždy o vážné rozhodnutí, které si musí rozmyslet celá rodina.

RED



NA ZÁPIS DO PRVNÍCH TŘÍD základních škol se chlapci a děvčata se svými rodiči vypravili ve středu a čtvrtek 11. a 12. února. Do Základní školy genpor. Františka Peřiny přišlo k zápisu celkem 175 dětí (pracoviště Socháňova 110 dětí, pracoviště Laudova 65 dětí), do Základní školy Jana Wericha přišlo 100 dětí, jedna žádost byla podána ze zahraničí.



VESMÍRNÝ KARNEVAL si ve čtvrtek 12. února užily děti ze všech tříd Mateřské školy Bendova. Akce plná hudby a tance se konala v řepském Sportovním centru. Zábavu dětem připravili nejen Inka Rybářová s klaunem Rybičkou, ale i paní učitelky. V závěru na děti čekalo překvapení. A protože to byl Vesmírný karneval, přišli za dětmi návštěvníci z vesmíru. V každé třídě mateřské školy se chlapci a děvčata nyní starají o jednoho mimozemského kamaráda vyrobeného na 3D tiskárně.

RED





NÁVŠTĚVA ZÁKLADNÍ ŠKOLY

Každým rokem před zápis do základních škol navštěvujeme s našimi předškoláky první třídy Základní školy genpor. Františka Peřiny. Ve třídách jsme se setkali s kamarády, kteří navštěvovali naši školku. Je radost vidět, co se všechno zvládly děti od září naučit. Paní učitelky si připravily ukázkovou hodinu, aby předškoláci poznali,

jak to vypadá ve „velké“ škole. Dokonce se zapojili i do výuky. Děkujeme všem paním učitelkám, že jsme jim mohli nakouknout „pod pokličku“ vyučovací hodiny. Naši předškoláci se tak zase o fous víc těší do školy.

**MŠ SOCHÁŇOVA
DENISA PAZDEROVÁ**

KDYŽ SE ŠKOLKA PROMĚNÍ V ORDINACI

Na začátku února jsme v rámci programu Erasmus+ hostili skupinu tureckých studentek – jako součást své praxe budoucích učitelky měly možnost poznat, jakými způsoby u nás ve školce probíhá spolupráce s rodiči dětí. Ve čtvrtek 5. února se za jejich přítomnosti naše třída proměnila v ordinaci plnou malých zdravotníků. Jako každý rok nás navštívila jedna z maminek, paní Mgr. Jana Kvapilová, která je vedoucí zdravotní sestrou Gynekologické ambulance FNMH – pracoviště Homolka, aby dětem představila práci lékařských profesionálů.

Děti se seznámily s tím, jak vše v našich tělech funguje, a co dělat, abychom byli vždy zdraví. Dále si pomocí fonendoskopů poslechly orgány, seznámily se s první pomocí při úrazech a vzájemně



si náplastmi a obvazy ošetřily „rány“. Děkujeme paní Kvapilové za krásné dopoledne plné nových znalostí a společných zážitků!

**MŠ SOCHÁŇOVA
ŽLUTÝ ŠNEK**

VOLBY VE VÝUCE

Vzávěru roku 2025 proběhl v naší třídě 9.B rozsáhlý projekt zaměřený na fungování politických subjektů v ČR. Žáci ve dvojicích zakládali fiktivní politické strany, připravovali si volební program a následně jej prezentovali před třídou. Celkem vzniklo 11 politických stran, které mezi sebou soutěžily o hlasy voličů. Po prezentaci jednotlivých stran proběhly volby. Moje strana se jmenovala Svobodní demokraté. Při prezentaci jsme použili strategii z volebních debat, díky tomu naše strana zvítězila o jediný bod nad stranou SNN.

Do naší poslanecké sněmovny postoupily 3 subjekty: Svobodní demokraté, SNN a Nezlíbíme. Tyto strany následně zahájily koaliční jednání a společně vytvořily vládní tým. Součástí projektu bylo také vytvoření ministerstev a tvorba společného vládního programu. Předsedou koaliční vlády jsem byl zvolen já jako lídr vítězné strany.

Vznikla i stínová vláda. Ta měla stejný úkol – vytvořit ministerstva a vládní program. Zbytek třídy tvořili voliči, kteří na konci prezentace koaliční i stínové vlády hlasovali, komu dají důvěru. Koaliční vláda získala důvěru všech deseti voličů, a to v poměru 10:0.

Musím říct, že toto „politické období“ mi přineslo pochopení, jak politika může být někdy těžká. Vyzkoušel jsem si, jak přesvědčit voliče, jak probíhají politická vyjednávání, prezentaci programu a jak odolat stresu. Musím také poděkovat paní učitelce za možnost si politiku vyzkoušet v praxi, svému týmu, předsedovi stínové vlády a jeho týmu za skvělou práci a samozřejmě ostatním spolužákům.

Na základě této zkušenosti jsme se v lednu rozhodli připravit parlamentní volby i se spolužáky ze 6. třídy. Akce probíhala ve dvou vyučovacích hodinách. Žáci si vytvářeli volební plakáty a následně prezentovali program svých stran. Třídu příprava hodně zaujala, žáci byli aktivní. Myslíme si, že spolužákům práce nejen pomohla ve vnímání politického světa, ale i je nasměrovala k pochopení principů občanské společnosti, umožnila jim uplatnit kritické myšlení a procvičit si prezentační dovednosti.

**ADAM KONÍČEK A ŠIMON KUČERA,
9.B ŽŠ JANA WERICHA**





PROJEKT KROKUS

Ve školním roce 2025/2026 se opět škola ZŠ genpor. Františka Peřiny zapojila do mezinárodního Projektu Krokus. Projekt je určený žákům od deseti let. Irská nadace pro osvětu o holocaustu (HETI) školám zdarma poskytne cibulky žlutých krokusů, které účastníci projektu na podzim zasadí jako připomínku jednoho a půl milionu židovských dětí a tisíců dalších dětí, jež zemřely během holocaustu. Žlutá barva připomíná Davidovu hvězdu, kterou byli Židé nuceni během nacistické vlády nosit.

Projekt Krokus nabízí konkrétní možnost, jak žákům přiblížit tematiku holocaustu a zvyšovat tak povědomí o nebezpeč-

í rasismu a všech formách předsudků a diskriminace. V České republice Projekt Krokus realizuje Oddělení pro vzdělávání a kulturu Židovského muzea v Praze.

Žákyně 6. E a 6. F v listopadu zasadily cibulky krokusů do květináčů, které umístily do atria školy. Během ledna v rámci hodin dějepisu zpracovali žáci třídy 7. E projekt jako prezentaci. Dne 27. ledna, kdy si připomínáme Mezinárodní den památky obětí holocaustu, seznámili s prezentací žáky pátých tříd a druhého stupně. Teď už jenom čekáme, až nám krokusy vykvetou, a my si s nimi připomeneme děti, které zemřely během holocaustu, a uctíme jejich památku.

Mgr. NIKOLA ŠTĚPÁNKOVÁ
ZŠ GENPOR. FR. PEŘINY
(PRACOVISŤE LAUDOVA)



MATEŘSKÁ ŠKOLA PASTELKA.

V únoru jsme se konečně dočkali Juráška a Hermínky. Jsou to naši dobří známí kamarádi. Jezdí k nám pravidelně a konečně nám přálo i počasí. Užili jsme si jízdu a předali jsme i dobroty, které jsme měli pro koníčky připravené.

ŠKOLNÍ ZRALOST OČIMA RODIČŮ I DĚTÍ V MŠ BENDOVA

S Mateřskou školou Bendova spolupracuji jako externí speciální pedagog řadu let. Velmi si vážím toho, že školka dlouhodobě vytváří prostor nejen pro rozvoj dětí, ale i pro otevřenou komunikaci a podporu rodičů v tématech, která s nástupem do školy přirozeně přicházejí.

Jednou z těchto aktivit se stal zážitkový workshop o školní zralosti určený rodičům. Ti si mohli sami vyzkoušet úkoly, se kterými se běžně setkávají předškolní děti – například ze zrakového vnímání, grafomotoriky nebo předmatematických představ.

Pro mnohé rodiče bylo velmi přínosné zažít si, co jednotlivé úkoly obnášejí a proč mohou být pro děti náročné.

Na tento workshop přirozeně navázalo společné setkání rodičů a dětí. Rodiče tak měli možnost své dítě sledovat přímo při práci a zároveň získat konkrétní doporučení, jak ho dál podporovat doma.

Zkušenost ukazuje, že právě propojení školky, rodičů a odborníka vytváří bezpeč-



ný a smysluplný základ pro klidný vstup dítěte do školy.

Velmi oceňuji, že Mateřská škola Bendova systematicky a citlivě pracuje s rodiči a dává jim možnost porozumět vývoji jejich dětí v širších souvislostech.

Mgr. HANA OTEVŘELOVÁ
SPECIÁLNÍ PEDAGOG, EXTERNÍ
SPOLUPRACOVNÍK MŠ BENDOVA



Anna Vojtová, 6. ročník výtvarného oboru

POZVÁNKA KONCERT UČITELŮ A ŽÁKŮ

26. března 2026 / 18:00 hodin
Koncertní sál ZUŠ Blatiny

Španielova 50/1124
163 00 Praha 6 – Řepy



V MŠ LAUDOVA SI DĚTI KAŽDÝ MĚSÍC užívají aktivity nad rámec pravidelných vzdělávacích činností – divadelní představení, preventivní programy, sportování v hale, výlety, exkurze, canisterapie atd. Na tyto nové zážitky se děti vždy moc těší a společně je prožívají s velkou radostí.



JIŽ TRADIČNĚ SE POČÁTKEM LEDNA konala školní kola recitační soutěže ZŠ Jana Wericha. Recitátory v hledišti podpořili i jejich rodiče a kamarádi.

ČTYŘI ZLATÉ MEDAILE Z POHÁRU VĚRY ČÁSLAVSKÉ



Zúčastnili jsme se soutěže Pohár Věry Čáslavské, která se konala v prostorách ZŠ a MŠ Věry Čáslavské na Petřinách. Soutěž v aerobiku měla velmi vysokou úroveň a zúčastnilo se jí celkem 262 soutěžících z 11 škol.

Závodilo se v pěti věkových kategoriích – Kategorie I.1 (1. třída), Kategorie I (2.–3. třída), Kategorie II (4.–5. třída) a Kategorie III (6.–7. třída). Naše škola měla zastoupení ve všech uvedených kategoriích s výjimkou kategorie pro 8.–9. třídu.

Naše závodnice dosáhly mimořádných výsledků. V kategorii I.1 obsadila

1. místo Nela Klimešová (1. C). V kategorii I zvítězila Alex Tichomirová (3. A) a 2. místo vybojovala Alice Ťažká (3. A). Další 1. místo přidala v kategorii II Anna Kudová (5. C) a v kategorii III zvítězila Tina Řiško (6. C).

Jsmo velmi pyšní na všechny naše závodnice. Ocenění si zaslouží nejen medailistky, ale i dívky, které se tentokrát na stupně vítězů neprobojovaly – všechny předvedly kvalitní výkony, velké nasazení a skvěle reprezentovaly ZŠ genpor. Fr. Peřiny.

Mgr. MICHAELA SIVÁKOVÁ
ZŠ GENPOR. FR. PEŘINY

ZÁPIS DO MATEŘSKÝCH ŠKOL PRO ŠKOLNÍ ROK 2026/2027

Předškolní vzdělávání je pro děti, kterým jsou do 31. 8. 2026 alespoň 3 roky. Tyto děti mají na přijetí do mateřské školy nárok. Děti mladší tří let mohou být do mateřské školy přijaty, pokud to umožňuje kapacita mateřské školy a dítě dovršilo 2 let.

Od počátku školního roku, který následuje po dni, kdy dítě dosáhne pátého roku věku, do zahájení povinné školní docházky dítěte, je **předškolní vzdělávání povinné. Zákonný zástupce je povinen přihlásit k zápisu do mateřské školy dítě, které do 31. 8. 2026 dosáhne věku 5 let.**

Všechny mateřské školy v Řepích mají společný školský obvod celého území Řep. Tento termín zápisu do mateřských škol se bude týkat i ukrajinských dětí, na které se vztahuje dočasná ochrana v souvislosti s válkou na Ukrajině.

Zápis do mateřských škol probíhá dne 31. 3. 2026 od 8:00 do 12:00 hod. a od 13:00 do 17:00 hod.

Na území naší městské části je možno zapsat děti do níže uvedených mateřských škol:

- **MŠ Bendova**, Praha 6 - Řepy, Bendova 1/1123
- **MŠ Laudova** se speciálními třídami, Praha 6 - Řepy, Laudova 3/1030
- **MŠ Socháňova**, Praha 6 - Řepy, Socháňova 23/1176
- **MŠ Pastelka**, Praha 6 - Řepy, Španielova 27/1316



Ilustrační foto: shutterstock.com

Podrobné informace a kritéria pro přijímání dětí najdete na webových stránkách jednotlivých mateřských škol.

POKYNY PRO RODIČE:

- 1) Stáhněte přihlášku a požadované formuláře. Dokumenty si můžete v nutném případě vyzvednout osobně.
- 2) Zápis do mateřských škol probíhá dne 31. 3. 2026 od 8:00 do 12:00 hod. a od 13:00 do 17:00 hod., a to jedním z následujících způsobů:
 - osobně nebo elektronicky do datové schránky školy nebo e-mailem s uznávaným el. podpisem (nelze poslat pouze prostý e-mail)
 Při odevzdání přihlášky dostanete potvrzení o účasti na zápisu s **registračním číslem** dítěte.
- 3) Každá mateřská škola má stanovená kritéria pro přijímání dětí, která jsou

zveřejněna na úřední desce mateřské školy. Na základě těchto kritérií budou ředitelky rozhodovat o přijetí dětí pro školní rok 2026/2027. Nejvýznamnějším kritériem pro přijetí je věk dítěte a jeho trvalé bydliště.

Výsledek zápisu bude vyvěšen na úřední desce mateřské školy. **Své dítě najdete pod registračním číslem, které jste obdrželi při odevzdání dokumentů.**

Doporučujeme podat pouze 1 přihlášku na vybrané mateřské škole, předejdete tím administrativní zátěži a komplikacím při přijímání dětí.

MATEŘSKÁ ŠKOLA BENDOVA

Adresa: MŠ Bendova,
Praha 6 - Řepy, Bendova 1/1123
Ředitelka: Mgr. Ivana Panochová
Kontakt: tel. 235 314 150
E-mail: msbendova@seznam.cz
Web: www.msbendova.cz
Provoz MŠ: 6:30 - 17:30 hodin
Den otevřených dveří:
11. 3. a 18. 3. 2026 v době 9:00 - 11:30,
15:00 - 17:30 hod.

Co nabízíme: Školní vzdělávací program Stonožka se zaměřením na kvalitní předškolní vzdělávání a pohybové činnosti pro děti od 3 do 7 let, které

jsou v jednotlivých třídách rozděleny podle věku. Nové děti procházejí s rodiči postupným adaptačním programem. Vzdělávání je rozděleno do tematických celků podle ročních období a českých tradic. Rozvoj tělovýchovy podporujeme pravidelným zdravotním cvičením, taneční přípravou, atletikou pro děti, míčovými a pohybovými hrami, plaváním, bruslením, lyžováním, turistikou, cvičením v přírodě, a to zejména při výjezdech na ozdravné pobyty do Krkonoš. Výuku angličtiny zajišťují učitelky MŠ ve spolupráci s odbornými lektory metodou Wattse English. Zajišťujeme přípravu dětí před vstupem do ZŠ, grafomotoriku, tematické projektové

dny a prožitkové učení. Jezdíme s dětmi na výlety a pořádáme akce s rodiči. Naše učitelky a odborní trenéři vedou odpoledne zájmové kroužky zaměřené na tancování, baletní přípravku, cvičení s hudbou, atletiku, karate, tvořivé dílny, hru na flétnu a hudební hrátky. Spolek rodičů MŠ Bendova sponzoruje dětem divadla, výlety, dárky, výtvarné potřeby a kulturní akce. Zájemci o zápis dítěte do Mateřské školy Bendova jsou zváni na dny otevřených dveří, které se konají ve středu 11. 3. a 18. 3.

Zápis do MŠ Bendova se koná 31. 3. 2026 v době 8:00 - 12:00, 13:00 - 17:00 hodin.



MATEŘSKÁ ŠKOLA LAUDOVA SE SPECIÁLNÍMI TŘÍDAMI



Adresa: MŠ Laudova se speciálními třídami,
Laudova 1030/3, Praha – Řepy
Ředitelka: Mgr. Alena Lucová
Kontakt: tel. 235 314 514,
E-mail: reditelka@mslaudova.cz
datová schránka: atrkttvc
WEB: www.mslaudova.cz
Den otevřených dveří:
19. 3. 2026 od 15:00 do 17:00

Co nabízíme: Naše mateřská škola je průvodcem dětí předškolního věku při přípravě na život a základní školu

v bezpečném, podnětném, přirozeném a vlídném prostředí a se zdravým stravováním ve spolupráci s rodinami dětí a za podpory odborníků a zřizovatele MČ Praha 17. MŠ Laudova se speciálními třídami je moderní, inkluzivní mateřskou školou podporující všestranný rozvoj dětí s respektem k jejich individuálním potřebám. Náš školní vzdělávací program pod názvem „Jen si, děti, všimněte, co je krásy na světě“ najdete na www.mslaudova.cz. Škola komunikuje s rodiči přes komunikační kanál – aplikaci iSophi, která usnadňuje a zrychluje informovanost rodičů a učitelů.

Těšíme se při **Zápisu** na nové děti a jejich rodiče. Naše budovy Duha, Sluníčko, Fialka a Opuková si můžete prohlédnout na **Dni otevřených dveří** ve čtvrtek 19. 3. od 15:00 do 17:00 hodin.

Pro rodiče dětí se speciálně vzdělávacími potřebami nabízíme Poradenský den ve středu 18. 3. od 13:00 do 17:00 hodin v ředitelně MŠ Duha, Laudova 1030.

Pro plynulý průběh Poradenského dne a Zápisu do MŠ využijte rezervací systém. Bližší informace na našich webových stránkách v záložce Aktuálně – zápis.

MATEŘSKÁ ŠKOLA PASTELKA



Adresa: MŠ Pastelka,
Španielova 27/1316,
Praha 6 – Řepy, 163 00
Ředitelka: Pavlína Medvedíková
Kontakt: tel. 235 324 185
E-mail: pastelka.ms@seznam.cz
Web: www.pastelkarepy.cz
Den otevřených dveří: 10. 3. 2026

Nabízíme: velmi dobře materiálně vybavené prostředí MŠ, které významně ovlivňuje kvalitu vzdělávání. Jsme MŠ rodinného typu s heterogenními třídami. Toto přirozené seskupení pomáhá

mladším dětem snadněji se zadaptovat v kolektivu, najít si svůj vzor i kamaráda. Vytváříme prostředí, ve kterém se děti cítí bezpečně a příjemně. Pěstujeme u dětí vzájemnou úctu k druhému člověku, respekt a ohleduplnost. Připravujeme děti pro život tak, aby byly přirozeně zvědavé, přátelské a radostné, bez zbytečného stresu. Vedeme děti k samostatnosti, abychom jim umožnili hladký přechod do 1. třídy. Podporujeme je ve schopnosti prosadit se zdravým a kultivovaným způsobem. Využíváme co nejvíce pohybu na školní zahradě. Podporujeme vztah dětí k přírodě, zveme si k nám pravidelně

živá zvířata, jezdíme na ponících, sportujeme, chodíme plavat. Nabízíme dětem každý den program plný podnětů k jejich rozvoji, ale zároveň si uvědomujeme, že děti potřebují i volnou hru, aby mohly volně rozvíjet kamarádství a svoji fantazii. Zveme do MŠ kvalitní vzdělávací a kulturní pořady. Pro děti je připraven vzdělávací program vytvořený našimi plně kvalifikovanými pedagogy.

Zveme vás na Den otevřených dveří, který se koná v úterý 10. 3. 2026, v čase 9:00–9:45 hodin, formou prohlídky celé MŠ za provozu. Více na našem webu: www.pastelkarepy.cz.

MATEŘSKÁ ŠKOLA SOCHÁŇOVA – ŠKOLKA PLNÁ POHODY



Adresa: Socháňova 23/1176,
Praha 6 – Řepy, 163 00
Ředitelka: Dana Kadlečková
Kontakt: 734 428 342 – ředitelka MŠ,
734 428 344 – zástupkyně ředitelky
E-mail: reditelka@ms-sochanova.cz,
zastupkyne@ms-sochanova.cz
Web: www.ms-sochanova.cz
Provoz MŠ: 6:30–17:30 hodin
Den otevřených dveří:
9. 3. 2026 od 15:30 do 17:00

Co nabízíme: Naše mateřská škola vychází ze školního vzdělávacího programu „Pohádkový svět her“, který je zaměřený na přirozený a všestranný rozvoj celé osobnosti předškolního

dítěte a na plynulý přechod do základní školy. Budovy školky stojí v rozlehlé zahradě, která nabízí pískoviště, herní prvky, pocitové chodníky, altánky s kuchyňkami, dopravní hřiště a mlhoviště pro letní období. Rodiče si mohou vybrat, zda chtějí dítě zařadit do třídy homogenní, ve které jsou děti stejného věku, nebo do třídy heterogenní, kde může být dítě se svými sourozenci či jinak starými kamarády. Každé dítě je jiné a má jiné potřeby – proto ke každému dítěti přistupujeme individuálně. Při nástupu volíme postupnou adaptaci, při které úzce spolupracujeme s rodiči. Snažíme se vytvářet klidné a bezpečné prostředí, kde se děti i rodiče budou cítit uvolněně a v pohodě. U dětí podporujeme vztah k přírodě, k pohybu

a životním hodnotám. Vedeme děti k tomu, aby byly samy sebou a rozvíjely svůj přirozený talent. Dbáme na kvalitní výchovně-vzdělávací program, doplňovaný širokou škálou různých aktivit, jako jsou projektové dny, divadelní představení, pořádáme tematické výlety, spolupracujeme se složkami integrovaného záchranného systému (IZS). Předškolákům nabízíme plavecký kurz a cvičení v ZŠ. Pravidelně pořádáme společné akce s rodiči formou dílen, slavností či besídek.

Naším krédem je „spokojené dítě připravené na plynulý přechod do základní školy“. **Rádi vás uvítáme v pondělí 9. 3. 2026 od 15:30 do 17:00 hodin na Dni otevřených dveří.**



DĚTI BESEDOVALY SE SPISOVATELKOU FIŠAROVOU

V pondělí 9. února 2026 se v Místní knihovně v Praze Řepích uskutečnila série besed se spisovatelkou Michaelou Fišarovou, určená dětem 1. stupně základních škol. Akce se zúčastnili žáci 1. až 4. tříd ze Základní školy genpor. Františka Peřiny a Základní školy Jana Wericha.

Michaela Fišarová dětem představila svou knihu Kanálničci prostřednictvím literárně-dramatického programu, který realizovala ve spolupráci se svým hereckým kolegou Miroslavem Reilem. Děti se do besedy aktivně zapojily, a program tak probíhal hrou a interaktivní formou. Přirozeně podporoval rozvoj čtenářské gramotnosti a nesl i jemný výchovný podtext. Herecký výkon pana Reila v rámci dramatického čtení vtáhl děti do děje, a tím jim přiblížil jednu z hlavních knižních postav.

Beseda se setkala s velmi pozitivním ohlasem nejen u malých čtenářů, ale také u jejich pedagogického doprovodu. Knihovna navíc získala od paní Fišarové osobní věnování do svých výtisků knihy Kanálničci i jejího pokračování.

HANA ROITHOVÁ, KC PRŮHON


PLÁN KLUBU 17 – BŘEZEN 2026

TÉMA MĚSÍCE: MĚSÍC KNIHY

- 3. březen - úterý Jak se porovnáváme s ostatními na sítích
- 4. březen - středa Odpoledne plné deskových her
- 6. březen - pátek Jak si vytváříme online obraz sebe sama
- 10. březen - úterý Proč máme pocit, že ostatní žijí líp
- 11. březen - středa Turnaj v kulečnicku
- 13. březen - pátek Co na sítích ukazují a co si nechávám pro sebe
- 17. březen - úterý Jak sociální sítě ovlivňují naše sebevědomí
- 18. březen - středa Hrajeme hru Země, město
- 20. březen - pátek Jak si nastavit hranice v online světě
- 24. březen - úterý Velikonoční dílna!
Den otevřených dveří
- 25. březen - středa Sportovní den
- 27. březen - pátek Co mi sociální sítě dávají a berou
- 31. březen - úterý Filmové odpoledne

Nízkoprahové zařízení pro děti a mládež – Klub 17,
adresa: Socháňova 1221

www.facebook.com/klubsedmnact

 [klub_sedmnact](https://www.instagram.com/klub_sedmnact)

KULTURNÍ CENTRUM PRŮHON / **kd / bílá / hora**

BŘEZEN 2026

DIVADLA PRO DĚTI

7 SOBOTA **PIPI DLOUHÁ PUNČOCHA** A DOBRODRUŽSTVÍ V PRAZE
Hraje: Divadlo Na houpačkách.
Sál KC Průhon.

15 NEDELE **O ČERVENÉ KARKULCE**
Hraje: Klaunské divadlo Jenička a Mařenky.
Sál KD Bílá Hora.

21 SOBOTA **HAM, HAM, ANEB VELKÝ HLAD JÁ MÁM**
Hraje: Divadýlko z pytlíčku.
Sál KC Průhon.

29 NEDELE **O PRINCEZNĚ PAMPELIŠCE**
Hraje: Divadélko Koloběžka.
Sál KD Bílá Hora.

VŽDY OD 15:00 HOD.
VSTUPNÉ 80 Kč/OSOBA
OD 3 LET (VČETNĚ)

KULTURNÍ CENTRUM PRŮHON, SOCHÁŇOVA 1220/27,
163 00 PRAHA - ŘEPI, WWW.PRUHON.CZ
KULTURNÍ DŮM BÍLÁ HORA, KE KULTURNÍMU DOMU 14,
163 00 PRAHA - ŘEPI, WWW.KDBH.CZ

17

KULTURNÍ CENTRUM PRŮHON

Velikonoční workshop

sobota 28. 3. 2026, 15:00

Přijď te tvořit!



Vyrobte si vlastní velikonoční kuřátko a vajíčko!

Vhodné pro: dvojice rodič + dítě od 3 do 9 let / jednotlivec od 10 let (bez doprovodu)

Vstupenka: 180 Kč (v ceně materiál na 1 kuřátko a 1 vajíčko. 1 vstupenka = pracovní místo pro jednotlivce nebo max. dvojici. Při početnější účasti je nutné zajistit si další pracovní místo (mista) zakoupením vstupenky).

Kulturní centrum Průhon, Socháňova 1220/27, 163 00 Praha - Řepy.
Vstupenky k zakoupení na recepci KC Průhon a webu www.pruhon.cz.

RECENZE MÍSTNÍ KNIHOVNY PRAHA – ŘEPA

ŘEPA KNIHOVNA DOPORUČUJE: NEOBYČEJNÝ OSUD SLAVNÉ SOPRANISTKY

ŽIVOTOPIS, PRO ŽENY, MILOSTNÝ TROJÚHELNÍK

Kdo má rád operu, určitě zná jméno Maria Callasová. Tato nejslavnější sopranistka své doby si podmanila svět naprosto jedinečným hlasem, silnou osobností i dramatickým životním osudem. Veřejnost sledovala její život s mimořádným zájmem, který se netýkal pouze vystoupení na nejprestižnějších operních scénách, ale i soukromí.

Autorka německých bestsellerů Micaela Jary, píšící pod pseudonymem Michelle Marly, se této výrazné osobnosti věnovala v biografickém románu, jenž se odehrává v několika časových rovinách. Nejprve se vrací k jejímu těžkému dětství, poznamenanému složitým vztahem s matkou, a poté sleduje uměleckou kariéru pěvkyně.

Pozornost je věnována nešťastnému manželství se starším podnikatelem Giovannim Meneghinim, jež Marii po dlouhá léta svazovalo. Po jejich rozchodu se Maria snažila znovu nalézt samu sebe, svou identitu i vnitřní rovnováhu. Pozdější setkání s charismatickým rejdařem Aristotelem Onassisem přineslo osudovou lásku plnou vášně, nadějí i velkých očekávání. Tento vztah však také skončil bolestným zklamáním, které Marii velmi zasáhlo a s nímž se vyrovnávala po celý zbytek života.



Román nabízí pohled na život jedné z největších postav hudební historie. V knize čtenáři najdou i další pozoruhodná fakta ze života Callasové, dotvářející celkový obraz této výjimečné ženy.

KNIHOVNA KC PRŮHON

JOHN LOM - NIKDO NEJSME NORMÁLNÍ
Komedialní hit, který si nenechte ujít !!!

Zuska VELICHOVÁ

Aneta VRZALOVÁ

Jarka STRÁNSKÁ

Petr BATĚK

Jaroslav SYPAL

Eva HRÁSKÁ

Petr VOJNAR

**SOKOLOVNA
REPA**

Akce za podpory MČ Praha 17.

KDY?Středa 25. března 2026
19:00 hod.
Těšíme se!**KDE?**Sál Sokolovna Řepa
Na Chobotě 125/2b
163 00 Praha 6 – Řepa**VSTUPENKY**250 Kč základní/200 Kč studenti, senioři, ZTP
Prodej na recepci KC Průhon a online na webu
www.sokolovna-repa.cz a www.pruhon.cz.

PŘEDSTAVENÍ UPOZORNILO DĚTI NA NÁSTRAHY INTERNETU

V pondělí 16. 2. 2026 se v KC Průhon ve spolupráci se souborem Divadelta z. s. uskutečnila dvě představení interaktivního programu Připojená, zaměřeného na nástrahy internetu. Příběh hlavní hrdinky Anežky, která se touží stát slavnou youtuberkou, otevřelo téma bezpečnosti online prostoru – ověřování identity, sdílení obsahu či rizik virtuálních kontaktů. Představení se zúčastnili žáci 4. a 5. ročníků ze ZŠ genpor. Františka Peřiny, pracoviště Laudova.

HANA ROITHOVÁ
KC PRŮHON



LISTOVÁNÍ ZAPLNILLO SÁL KC PRŮHON

V pondělí 9. února 2026 uspořádalo KC Průhon ve spolupráci s projektem LiStOVání další literární večer, tentokrát s knihou Blízcí od Veroniky González. Scénické čtení představilo silný příběh o rodinných vazbách, toxických vztazích, křehkosti vztahů i o tom, jak složité může být si k sobě znovu najít cestu. Účinkující Pavla Dostálová, Věra Hollá a Lukáš Hejlík střídali vypravěčské pasáže s dialogy, citlivě pracovali s tempem i emocemi a nechali vyniknout napětí knihy. Díky jejich souhře působil příběh živě, poutavě a přirozeně. Zaplněný sál a závěrečný potlesk potvrdily, že i vážnější téma našlo u publika silnou odezvu. Knihu Blízcí si můžete zapůjčit také v Místní knihovně v Praze Řepích.

HANA ROITHOVÁ
KC PRŮHON



KULTURNÍ
CENTRUM
PRŮHON

SPECIÁLNÍ JÓGA ÁSANY V POHYBU

Jóga s Veronikou
Kasikovou
neděle 8. 3. 2026
16:30 - 18:30

Lehce dynamická
sekvence zaměřená na
rozpuštění lymfy a podporu
obranyschopnosti v přechodu
zimy a jara. Znamé ásany
v pohybu, propojené s dechem,
které tělo zahřejí, uvolní
a povzbudí vitalitu.

Workshop je vhodný
pro všechny, kdo chtějí
rozhýbat tělo, posílit
imunitu a odejít s pocitem
lehkosti a energie.

Cena: 660 Kč. **Platba:** Převodem na účet nebo hotově/kartou v kanceláři KC Průhon.
Platba nejpozději do středy 4. 3. 2026. **Více na www.pruhon.cz.**
Kulturní centrum Průhon, Socháňova 1220/27, 163 00 Praha 6 - Řepy

místní
knihovna
v praze
řepích

soutěž v knihovně:
Hledání trojlístků
sv. Patrika

16.-21. března 2026
v otevírací době knihovny



UKLIÐME ŘEPSKO JE OPĚT ZA DVEŘMI!

Jarní úklid je dobrou tradicí a ty se mají ctít. Celorepubliková akce Uklidme Česko, ke které se Komunitní zahrada Řepy již podesáté pñipouje, je pñesně tímto typem události. Každým rokem se sejdou stovky dobrovolníkù, aby pñírodu zbavily toho nejhoršího nepořádku. My v Řepích plánujeme 28. března „vysmejčit“ okolí Řepského potoka a pak budeme pokračovat v zeleném pásu podél ulice Drahoňovského směrem od nádraží k Plzeňské. Budeme rádi za každou pomocnou ruku, ať velkou nebo malou. Sraz je v 9 hodin na Komunitní zahradě Řepy, za konečnou tramvaj v Řepích. Malé občerstvení po úklidu je samozřejmostí!

**ZA KOMUNITNÍ ZAHRADU ŘEPY
LUKÁŠ POKORNÝ, PŘEDSEDA**



JAK SE BAVÍ SENIOŘI

Vsobotu 7. února večer se společenský sál v Kulturním centru Prùhon začervenal. Třicítka seniorù si pñišla zatančit a pobavit se na Maškarní bál v červeném, který pñipravil Klub dobré nálady. Všichni měli nějaký ten červený doplněk a všichni byli v dobrém rozmaru, jak se sluší a patří na karnevalu. Skupina Salonního orchestru, která hrála k tanci a poslechu,

samozřejmě vybrala ze svého repertoáru písničky s červenou tématikou, a že jich bylo, až jsme se divili! Vedoucí orchestru Václav Vomáčka si s tím vždycky rád vyhraje. A tanec je pñy nejhodnotnější pohyb, tak ten večer byl vlastně také pro zdraví.

**EVA GUTOVÁ
KLUB DOBRÉ NÁLADY**



Sobota 14. března
jarní procházka
„Okolo poutních kaplí“
z Bílé Hory na Dlabačov



**Sraz účastníkù je ve 14.00 hodin před klášteřem
Panny Marie Vítězné na Bílé Hoře.**

Cestou půjdeme po poutní cestě do Hájkù v opačném směru, tedy z Bílé Hory pñes Vypich, Ladronku, Tejnku až k první kapli na Dlabačově.

Na vycházku je potřeba se pñedem pñihlásit, vstupné dobrovolné!

Kavárna s názvem Boží bude otevřená, můžete se pñed cestou posilnit.

Kontakt na pñuvodce: Kateřina Pařízková, tel. 724 850 103,
e-mail: info@poutnicestahajek.cz



**Řepský sousedský sbor
vystoupí v kostele sv. Rodiny
na Velikonoční pondělí
6. dubna 2026 od 16:30**





U rybníka, akvarel



Litovický rybník

VYCHÁZKA DO HOSTIVICE

Dnešní vycházka nás zavede za humna do sousední Hostivice. Navštívíme přírodní památku Hostivické rybníky, ale za pozornost jistě stojí i památky stavební. Hostivické rybníky na Litovickém potoce vznikly jako soustava pro zásobování Pražského hradu užitkovou vodou za Rudolfa II., i když některé rybníky byly založeny už ve 14. století. Důkladnou rekonstrukcí prošly rybníky před 100 lety. K soustavě patří v širším pojetí ještě rybníky Bašta a Strahovský v Chýni, Strnad v Paloukách, nádrž Jiviny v Ruzyni, Terežka ve Hvězdě a Libocký rybník v Liboci. Posledním v kaskádě je vodní nádrž Džbán, odtud až do Vltavy pokračuje potok též pod druhým názvem Šarecký.

Z Řep pojedeme autobusem linky 214 na konečnou v Sobíně, pak se ulicí Ke Břvům po 600 metrech chůze dostaneme na hranici lesa u rybníku Kala. Mineme tajemně vyhlížející bažinu blízko jihovýchodního břehu rybníka. Vycházku můžeme absolvovat také na kole, z Řep od kláštera sester boromejek stezkou kolem Peterkova mlýna. Rybník Kala lze pohodlně celý obejít nebo objet na kole. Několik laviček láká k posezení, zadumání při pohledu na vodní hladinu a protější břeh. Dubohabrový typ původního lesního porostu obklopuje tento rybník, objevíte zde i rozložitě a mohutně stromy. Často uvidíme brhlíka, který jako jediný evropský pták z rodu pěvců obratně šplhá též hlavou dolů. Při troše štěstí lze spatřit i šoupálka, který po šroubovici čiperně šplhá od paty stromu vzhůru do koruny. Doporučuji vzít si s sebou dobrý dalekohled k pozorování vodních ptáků. K tomu lze využít i vyvýšenou pozorovatelnu na jihovýchodním okraji největšího z rybníků, Litovického. Zde je umístěna cedule s vyobrazením

nejčastěji se vyskytujících vodních ptáků – několik druhů kachen, potápek, labutě, lysky a další. Nad hladinou proletí mohutná volavka. Bystrému pozorovateli neunikne ohrožená užovka obojková, ze zvláště chráněných obratlovců možná i ropucha, skokan zelený nebo veverka.

Nedávno odborně provedený biologický průzkum oblasti zjistil v hnízdní době přítomnost více než 40 druhů ptáků, včetně ohrožených a zvláště chráněných – potápka černokrká, rorýs, vlaštovka a rákosník velký. Vyskytuje se zde více než 50 druhů hmyzu, včetně chráněných čmeláků. Napočítáno bylo 60 druhů bylin a 20 dřevin, včetně vzácnějšího jilmu.

Z břehů Litovického rybníka uvidíme v místní části Litovice tvrz (pozdější sýpku), která si navzdory četným přestavbám zachovala svůj gotický ráz. Bohužel je přístupná jen výjimečně, zvenku jsou aspoň patrná okna s gotickými lomenými oblouky. Název místní části Břve se odvozuje od břeven, která sloužila k překonání bažinatého území. Nedávno zde byla postavena zvonice, moderní zahradní kaple Panny Marie s pěkně upravenou Zahradou smíření. Stezky podél jižní strany Litovického a Břevského rybníku vedou ve větší vzdálenosti od vodní plochy. Pokud obejdeme trojlístek rybníků tvořících přírodní památku, ujdeme asi sedm kilometrů. Dalších šest kilometrů můžeme ujít, pokud se vydáme podél Litovického potoka k zámku, kostelu a po naučné stezce až Peterkovu mlýnu a zpět do Řep ke klášteru boromejek.

Naučná stezka vznikla jako chvalýhodný projekt místního gymnázia. Na velmi pěkně zpracovaných šesti informačních tabulích seznamuje návštěvníka s historií města i přírodou v jeho okolí. Část trasy ve směru ku Praze vede

po loukách u koryta Litovického potoka, stezka nás dovede až k obnoveným meandrům a tůňkám.

Hostivický zámek, nyní sídlo městského úřadu, získal svou současnou podobu v letech 1734–1736 na popud hraběnky Toskánské. V atriu, centrálním prostoru stavby s pavilónovou nástavbou, můžeme obdivovat zachovalé fresky s výjevy z bitvy na Bílé hoře. Na budovu zámku navazuje barokní panský dům z 18. století s mohutnou sýpkou. Za zmínku stojí pískovcový mariánský sloup se sochami sv. Vavřince, sv. Kateřiny, sv. Floriána a sv. Víta. Kostel sv. Jakuba byl vybudován v románském slohu, v baroku byla přistavěna věž. Bránu kostelní zahrady střeží dvě památkově chráněné 150leté lípy.

Kouzlo Hostivických rybníků si vás získá v každé roční době, ráno, v poledne i v podvečer. Jistě budete mile překvapeni.

TEXT, ILUSTRACE A FOTO: ALEŠ DVOŘÁK

Lyska černá, péče o potomstvo



Ceník inzerce 2026

Plošná inzerce (obrázek v rámečku):

Velikost Modul (RÁMEČEK)	Rozměr (š x v) v mm	Cena v Kč	DPH 21 %	Cena Kč celkem
Celostrana	210 x 297	18.000,-	3.780,-	21.780,-
1/2 strany šířka	185 x 126	9.000,-	1.890,-	10.890,-
MODULY NA VÝŠKU:				
2 moduly výška	59 x 69	1.470,-	309,-	1.779,-
3 moduly výška	59 x 106	1.890,-	397,-	2.287,-
4 moduly výška	59 x 142,5	3.080,-	647,-	3.727,-
5 modulů výška	59 x 179	3.920,-	824,-	4.743,-
6 modulů výška	122 x 106	4.900,-	1.029,-	5.929,-
7 modulů výška	59 x 252	7.000,-	1.470,-	8.470,-
MODULY NA ŠÍŘKU:				
1 modul šířka	59 x 33	750,-	157,50	907,50
2 moduly šířka	122 x 33	1.470,-	309,-	1.779,-
3 moduly šířka	185 x 33	1.890,-	397,-	2.287,-
4 moduly šířka	122 x 69	3.080,-	647,-	3.737,-
6 modulů šířka	185 x 69	4.900,-	1.029,-	5.929,-
9 modulů šířka	185 x 106	8.000,-	1.680,-	9.680,-

Kontakt pro inzerci: inzerce@praha17.cz

Ceník a veškeré podrobnosti naleznete také na www.repy.cz v sekci Řepská sedmnáctka

INSTALATÉRSKÉ PRÁCE

MIROSLAV SMÍŠEK
737 166 186

VŠE PRO VÁŠ BYT

Na jaře Vás potěší naše záclony a závěsy na oknech. Zahřejí Vás pérové deky a polštáře ušité na míru, a to z nového či doneseného perí.

Lůžkoviny, Nevanova 1045/9, P-17
Otevírací doba: PO-ČT 8:00 – 18:00, PÁ 8:00 – 16:00 hod
www.varhulikova-bytovytextil.cz
mob. 604 257 511, dílna 775 029 201

DŘEVO NA UZENÍ BUK

12kg / 150 Kč
Krbové dřevo
12kg / 70 Kč
Tel 774 107112

On-line výuka matematiky a fyziky

350 Kč/45 minut
Daniel Tischler
tel.: 605 007 691

Hledám pronájem bytu pro 2 os.

Potřebujeme: dlouhodobě, dobré mhd, nábytek nerozhoduje, ale dobrý stav ano.
RK nevolat. 605 845 088

ELEKTRIKÁŘSKÉ PRÁCE – ERBEN

Nová el. vedení, zásuvky, světla, rekonstrukce elektřiny. Revize el. zařízení.
www.elektrikareren.cz
tel.: 604 516 344

ŠKOLKA ŽELVIČKA

Školka Želvička
Spanielova 52a,
163 00 Praha - Řepy
Tel.: 604 433 057
www.skolkazelvicka.cz

První hodina zdarma :)

- Zájmové programy již od 1 roku
- Provoz denně, Po - Pá 7:30 - 18:00
- Celodenní stravování
- Víkendové řádění
- Prázdninový provoz
- Individuální přístup k dítěti
- Výuka angličtiny
- Bezkonkurenční ceny, již od 40 Kč/hod.

Kontaktujte nás a my Vám rádi zodpovíme všechny dotazy a provedeme prostory školčky!

ODVOZ STARÉHO NÁBYTKU NA SKLÁDKU

- Vyklízíme sklepy, byty, pozůstalosti, zahrady atd.
- Naložíme a odvezeme nepotřebné věci za rozumnou cenu

TELEFON : 773 484 056

ZEDNICTVÍ-MALÍŘSTVÍ

Provádím veškeré zednické, obkladačské, malířské, podlahářské a bourací práce. Odvoz suti zajištěn. Rekonstrukce bytu, domu, nebytových prostor.
Mobil: 777 670 326

KADEŘNICTVÍ

ŠIMONOVA 1102/8 (u Polikliniky)
nabízí služby dámské, pánské a dětské
Krátké objednávací lhůty.
Objednávky: Tel.: 775 379 185 (Simona)
Příjemná obsluha a dobrá nálada v ceně 😊
Foto-mapy.cz a mapy.com-Kadeřnictví 1102/8

Nabídka dalších služeb:
www.obsluhakotelen.cz

REPABAU

ROVNÉ STŘECHY S FÓLIÍ * BALKONY
* TERASY * BAZÉNY * JEZÍRKA *
* HYDROIZOLACE *
* LITÉ PODLAHY - PLASTBETON *
TEL.: 702 099 562

ŠICÍ STROJE

OPRAVY VŠECH ZNAČEK A TYPŮ
OPRAVY I V BYTĚ ZÁKAZNÍKA
PETR MEYER, ŘEPA
603 341 927

HODINOVÝ MANŽEL

montáž a demontáž
nábytku a kuchyní
domácí opravy
případně i výškové práce
Tel.: 736 115 498



Čištění koberců
a čalounění,
mytí oken

CISTENIBURIAN.cz ☎ 773 540 170

ŘEPSKÁ SEDMNÁCTKA



Kontakt pro inzerci:
inzerce@praha17.cz

OPRAVA ŽALUZII

výměna vodičích lanek
NOVÉ ŽALUZIE
ROLETY - ROLETY DEN NOC
SÍŤ PROTI HMYZU
SEŘÍZENÍ OKEN
pavel.janci@email.cz 733 720 950

TOMEN BAU

REKONSTRUKCE BYTŮ, DOMŮ
KOUPELNY - BYTOVÁ JÁDRA
ELEKTRO - VODA - TOPENÍ
775 245 420
info@tomenbau.cz



SPECIALISTA NA PRODEJ / VÝMĚNY / PRONÁJEM BYTU, RD, CHAT, POZEMKU

Informujte se, rádi Vám poradíme.
Právní servis na naše náklady.
22 let na trhu!

volejte 776 363 636
ZOOMREALITY.CZ

JERÁBEK
VŠE PRO VAŠE BYDLENÍ

**ZASKLENÍ BALKONŮ
ŽALUZIE, SÍŤE A SUŠÁKY
BEZPEČNOSTNÍ DVEŘE**

www.BYDLENIJERABEK.CZ

info@bydlenijerabek.cz

+420 739 034 488

**NA ZASKLENÍ BALKONU
DO KONCE BŘEZNA 2026**

SLEVA 15%



**NET
GAW**

**PRODEJ A SERVIS
VYPOČETNÍ TECHNIKY**

- PRODEJ A SERVIS NOTEBOOKŮ A PC
- PRODEJ RENOVOVANÝCH ZAŘÍZENÍ
- CARTRIDGE A TONERY
- PŘÍSLUŠENSTVÍ K TELEFONŮM
- ELEKTRONICKÉ CIGARETY A LIQUIDY
- KOPÍROVÁNÍ, TISK, LAMINOVÁNÍ A4, A3
- KROUŽKOVÁ VAZBA A4
- VÝROBA KLÍČŮ **NOVINKA**

SERVIS NOTEBOOKŮ A PC



OC ŘEPY, 4. PATRO BUDOVA B | WWW.GAW.CZ – TEL.: 604 676 822

Naše budoucnost jsi ty!
Přidej se k našemu týmu...

náborový příspěvek

300 000 Kč

příspěvek na bydlení a dopravu průměrný plat

10 000 Kč 48 000 Kč*

a další nadstandardní benefity

Více informací na nabor.mppraha.info / * částka po absolvování nástupního kurzu



**ŘEPSKÁ
SEDMNÁCTKA 17^{II}**

**REKLAMACE DORUČOVÁNÍ
ZPRAVODAJE ŘEPSKÁ
SEDMNÁCTKA**

Nepřišel vám zpravodaj?

Reklamaci můžete nahlásit:

- na telefonním čísle **234 683 531**
- prostřednictvím e-mailu: **redakce@praha17.cz**
- prostřednictvím elektronického formuláře



**AUTOBAZAR
MOTOL**

VOZY IHNEK K ODBĚRU

- 📍 Za Opravnou (u Plzeňské), Praha 5 – Motol
- ☎ 739 821 271
- 🚗 Výkup – Prodej – Komisní prodej vozidel
- 🛡 Pojištění a prodloužené záruky
- 📄 STK + Emise, evidenční kontrola
- 🚗 Přihlášení a odhlášení vozů
- 🔄 Možnost výměny vozu protiúčtem
- ♻ Ekologická likvidace vozidel

Rychlé jednání – Férové ceny – Seriózní přístup

🕒 Otevřeno denně – volejte předem a domluvíte si prohlídku!

AUTOBAZAR MOTOL

**Tam, kde auta
dostávají druhou šanci.**



www.autobazarmotol.cz

**ABSOLUT
AREAL**

**Od roku 2010
v Řepích**



**Jsme jediná
realitní kancelář
v Praze - Řepích**

**Prodáno přes 310
bytů v Řepích**

**Prodáme a pronajmeme
i Vaši nemovitost!**



Volejte řediteli

☎ 608 972 016

🌐 www.absolut-real.cz

**📍 Makovského 1222,
Řepy, u obchodu Lidl**

ÚKLIDOVÉ PRÁCE

**Mytí oken • čištění koberců • úklid po malířích
běžný úklid • voskování podlah • malování
štukování vč. stropů • zednické práce**

JAN BÖSSER

Bazovského 1117/7, 163 00 Praha 6
tel.: 603 423 612 • boss@volny.cz

SERVIS

PLASTOVÝCH OKEN

Okna je nutno jednou za dva roky seřídít a promazat.
Výměna a prodej těsnění. Prodej nových žaluzií.

jirasek.servis@seznam.cz

Tel.: 601 236 957

MALÍŘSKÉ PRÁCE ŠTUKOVÁNÍ

Tel: 606 227 390

e-mail: jsaifrt@seznam.cz

www.malirjaromir.cz



Prodej a pronájem NEMOVITOSTÍ

chytře a bez starostí

Ing. Edita Navrátilová
Realitní makléřka z Řep
12 let praxe v realitách

*Edita
Navrátilová*

☎ 730 701 701

e-mail: enavratilova@csrealitni.cz

www.pasn.cz

Prodej bytu 3+1 pod Petřínem u zahrady Kinských!



Máme pro Vás ke koupi senzační byt 3+1 na rozhraní Smíchova a Malé strany - v klidné ulici Kroftova, jen pár kroků od zastávky tramvaje Švandovo divadlo. Tento byt se současnou dispozicí 3+1 o užitné ploše **93 m²** (podlahová plocha **100 m²**) je přesně tou příležitostí, která se na trhu objevuje jen výjimečně. Byt se nachází ve **2. nadzemním podlaží** historického činžovního domu s výtahem. Dispozice zajišťuje skvělou variabilitu využití a tento potenciál je jedním z hlavních benefitů.

Více informací na 730 701 037